

informator

bezpłatny informator Zakładu Gospodarki Mieszkaniowej TBS w Częstochowie
ukazuje się od 2015 roku

12/2022

www.zgm-tbs.czest.pl

INFORMACJE

KOMUNIKATY

WIADOMOŚCI



Szanowni Państwo!

W końcu roku udało się sfinalizować kilka dużych miejskich inwestycji związanych z termomodernizacją szkół, które mają zapewniać dzieciom i młodzieży komfortowe warunki do nauki. Takich dużych zadań „dociepleniowych” było w ostatnich miesiącach 9. Trzy szkoły podstawowe (22, 36, 42), dwa przedszkola (9 i 13), trzy licea (II, VIII i IX) i Zespół Szkolno-Przedszkolny nr 3 – teraz łatwiej i taniej je ogrzać, wszystkie mają też odnowione elewacje. Na przyszły rok – z zadań kontynuowanych – zostaje reszta prac przy termomodernizacji TZN, to dlatego, że to pierwszy tak gruntowny remont tych wysłużonych murów. Plan jest taki, aby pod koniec września 2023 roku wszystkie prace zostały zakończone, a szkoła zyskała nową jakość – także w wymiarze wydajności energetycznej.

Stoi już gotowy, nowy budynek komunalny na Rakowie. Prace wykończeniowe i odbiory przypadły na końcówkę roku. To 24 mieszkania, które można już sukcesywnie przekazywać lokatorom. Częstochowa – mimo obecnych trudności finansowych wszystkich samorządów – inwestuje w

budownictwo komunalne. Nowy blok przy ul. Syrokomli to kolejny po podobnym przy ul. Pułaskiego i tym największym dotychczas, przy ul. Focha, nie licząc inwestycji w budownictwo czynszowe ZGM TBS czy modernizacji starszych mieszkań w zasobie komunalnym. W przyszłym roku planowane jest rozpoczęcie budowy bloku przy ul. Bardowskiego.

Zima, która nastąpiła, nie kojarzy nam się wprawdzie z poszerzaniem zielonych terenów, ale nie zmienia to faktu, że właśnie w grudniu wykonawca zameldował zakończenie „odbetonowywania” Placu Pamięci Narodowej. Usunięto z niego jedną piątą kamiennych płyt. Bardziej zadrzewione oblicze tego zakątka zacznie się na dobre kształtować – co oczywiste – wiosną. Zielony plac dalej będzie oczywiście miejscem oficjalnych uroczystości, jednak zyska nową przestrzeń – bardziej wypoczynkową i lepszą dla środowiska. Ostatni okres roku to też drobniejsze prace w ramach „CzęstoZielonej” – w tym ponad 2 tys. nowych krzewów w „III Alei”, nasadzenia wzdłuż torów tramwajowych czy tworzenie oryginalnego miniparku przy ul. Focha, w pobliżu przystanków komunikacji podmiejskiej.

Jeśli wszystko pójdzie bez niespodzianek, w przyszłym roku zobaczymy finał największych robót drogowych – przy DK-46 i DK-91. Stan prac przy wylocie w kierunku Opola jest już mocno zaawansowany, a te w ciągu alei Wojska Polskiego ruszyły wreszcie pełną parą. Trochę się już przyzwyczailiśmy do obecnej tymczasowej organizacji ruchu, choć w przyszłym roku czeka nas

pewnie jeszcze kilka zmian i nowych utrudnień, zanim wyłoni się nowy, ostateczny kształt alei Wojska Polskiego. Wydatki na zadania drogowe to aż 463,3 mln zł zaplanowane w budżecie na 2023 rok. Część z nich pokryje dotacja unijna, ale znacząco wyższe od pierwotnie planowanych koszty tych największych inwestycji z uwagi na wzrost cen i koszty robót dodatkowych to bardzo duże wyzwanie dla przyszłorocznego miejskiego budżetu.

Skoro już o rosnących wydatkach, które nakręca inflacja – życzymy sobie na Nowy Rok, aby szacunki strony rządowej i NBP okazały się choć raz trafione i drożyna trochę nam wreszcie odpuszczała. Nas, czyli i domowe budżety, i publiczne środki Częstochowy. Może o kosztach grudniowych świąt i przyszłorocznych rachunkach uda się na chwilę zapomnieć w bożonarodzeniowym klimacie na „Bieganie”? Konieczność energetycznych oszczędności nie omija miasta, ale akurat z energooszczędnych iluminacji świątecznych oraz choinki nie mogliśmy zrezygnować, bo coś z tradycyjnego, świątecznego nastroju musi w mieście pozostać.

Życzę Państwu, aby w Boże Narodzenie i Nowy Rok obecne problemy przepędziły: życzliwość, serdeczność, spokój i radość świętowania w gronie najbliższych, dobre samopoczucie oraz humor. Do zobaczenia w 2023!

Pozdrawiam serdecznie,

Krzysztof Motyjaszajk

Prezydent Częstochowy

Mikołaj z ZGM TBS



więcej na stronie 2

Uwaga, zmiana operatora bankowego dla lokatorów zasobu komunalnego i budynków TBS!



więcej na stronie 3

Modernizacje i zakupy w Miejskim Szpitalu Zespolonym



więcej na stronie 4

Uwaga na czad - dodatek specjalny



więcej na stronach 5, 6, 7 i 8

ZGM TBS informuje

MIKOŁAJ Z ZGM TBS



To był jeden z ich najszcześniejszych dni w roku. 35 małych mieszkańców zasobu komunalnego otrzymało wymarzone prezenty. Wszystko dzięki inicjatywie pracowników Zakładu Gospodarki Mieszkaniowej „TBS” w Częstochowie, która trwa nieprzerwanie od kilku lat.

Najpierw napisali listy, w których opisali swoje wymarzone prezenty, potem 35 dzieciaków - z rodzin w trudnej sytuacji materialnej - odwiedził w częstochowskiej Konduktorowni św. Mikołaj. Były zabawki, gry, pluszaki, słodczyce, książeczki i moc radości. W tle - świąteczna muzyka, kulinarne pyszności i warsztaty przygotowane przez Dinę Lewandowską z Fundacji Chrześcijańskiej Adullam jako wstęp do celebrowania zbliżających się Świąt Bożego Narodzenia.

- Dzieci wykonały ozdoby świąteczne – małe mikołajki i łańcuchy choinkowe. Zależało nam na tym, żeby spędziły ten czas w szczęściu i spokoju i aby ten wyjątkowy nastrój pozostał z nimi przynajmniej do Świąt - mówiła Dina Lewandowska.

W akcję wręczania prezentów osobiście zaangażował się także prezydent miasta Krzysztof Matyjaszczyk, który pomagał Mikołajowi wyczytując nazwiska małych, średnich i tych starszych milusińskich.

- Bardzo dziękuję wszystkim dzieciakom za wspólną pracę przy ręcznie wykonywanych ozdobach. Dzisiejszy trening przyda się na pewno w domu przy ustrajaniu rodzinnych choinek. Dziękuję również rodzicom za to, że w tym zabieganym przedświątecznym okresie znaleźli czas, by przyprowadzić tutaj swoje maluchy - mówił prezydent Krzysztof Matyjaszczyk.

Przedświąteczna akcja wręczania dzieciom prezentów przez pracowników ZGM „TBS” w Częstochowie to już tradycja, która trwa co najmniej od kilku lat.

- Pracownicy sami kupują prezenty, wspierając tym samym tych, którzy nie mogą sobie pozwolić na świąteczne podarunki, bo już przygotowanie świąt jest dla nich sporym wyzwaniem. Wiemy, że sytuacja w kraju pogorszyła los tych, którym już wcześniej nie było lekko. Dlatego takie akcje - w dobie pogłębiającego się kryzysu - wydają się tym bardziej cenne i niezwykle potrzebne. I co najważniejsze - nikogo do nich nie trzeba specjalnie przekonywać. Przecież każdy z nas może znaleźć się w trudnej życiowej sytuacji - podkreślał prezes zarządu ZGM TBS Sp. z o.o. w Częstochowie Paweł Konieczny.

A kolejne takie mikołajowe spotkanie najpewniej już za rok.

Anna Wojtysiak

Foto: Łukasz Kolewiński



ZGM TBS informuje**Uwaga, zmiana operatora bankowego dla lokatorów zasobu komunalnego i budynków TBS!**

Choć ZGM TBS Sp. z o.o. w Częstochowie już kilka miesięcy temu zmienił operatora bankowego do obsługi płatności mieszkańców budynków komunalnych i budynków TBS, nadal zdarza się, że niektórzy lokatorzy dokonują płatności na konta poprzedniego banku. I tu zaczyna się problem.

Tak jest w przypadku aż 1/3 lokatorów, a to oznacza, że pieniądze mieszkańców nie trafiają tam gdzie powinny, czyli na docelowe konta. Wprawdzie ZGM TBS może jeszcze przez jakiś czas dokonywać przesunięć finansowych - ze starych kont na nowe, ale już za chwilę stare konta zostaną ostatecznie zamknięte i może okazać się, że z odzyskaniem pieniędzy przez lokatora będzie problem. Pół biedy, jeśli mieszkaniec dokonuje wpłat bezpośrednio w banku. Wówczas doradca bankowy poinformuje, że konto, na które klient chce wpłacić pieniądze już nie funkcjonuje. Ale wpłacając środki finansowe poprzez inne placówki kasowe (np. prowadzące na stałe sprzedaż artykułów spożywczych) takiej informacji już bezpośrednio nie uzyskamy. O zmianie operatora płatności na tańszego lokatorzy budynków komunalnych i TBS zostali poinformowani już kilka miesięcy temu.

- W październiku wysłaliśmy do mieszkańców nowe książeczki mieszkaniowe, w których każdy lokator otrzymał pełną informację o zmianie indywi-

dualnego rachunku bankowego. Zdajemy sobie sprawę, że niektórym pomyłki mogą się jeszcze zdarzać, ale nie chcielibyśmy, by stały się one codziennością i zafunkcjonowały na stałe, bo w przyszłości będą generować spore problemy, np. z terminowością poszczególnych wpłat. Przypominam, że zmiana operatora bankowego to korzyści finansowe dla nie tylko dla lokatorów, ale i samej Spółki - tłumaczy prezes zarządu ZGM TBS Sp. z o.o. w Częstochowie, Paweł Konieczny.

Jak to się dzieje, że tak wielu lokatorów wciąż nieprawidłowo dokonuje wpłat? To - zdaniem bankowców - kwestia rutyny.

- Z doświadczenia wiem, że klienci z przyzwyczajenia dokonują płatności na nieaktualne rachunki bankowe. Dzieje się tak dlatego, że np. zapominają zmienić danych w stałym zleceniu złożonym w banku, w którym mają rachunek osobisty lub dokonują płatności w kasach różnych banków, w placówkach pocztowych etc. na nieaktualnych już drukach - mówi dyrektor centrum doradczego BNP Paribas Bank Polska S.A. w Częstochowie Renata Ostrowska.

Co w takim razie zrobić, by uniknąć pomyłek?

- Rekomendujemy klientom kontakt z doradcą bankowym w celu zmiany danych w stałych zleceniach lub dokonanie tego samodzielnie w bankowości online. Dla osób nieposiadających rachunku

bankowego konieczne jest dokonywanie wpłat z wykorzystaniem aktualnych druków przesłanych w książeczkach mieszkaniowych od ZGM TBS - mówi dyrektor Renata Ostrowska.

W związku z zaistniałą sytuacją ZGM TBS Sp. z o.o. w Częstochowie rozpoczął akcję wysyłania pism do lokatorów, którzy w nieprawidłowy sposób dokonują wpłat, z informacją o zmianie indywidualnych rachunków bankowych do comiesięcznych wpłat za mieszkanie/garaż/miejsce parkingowe.

Przypominamy, że indywidualne rachunki bankowe lokatorów w BNP Paribas Bank Polska S.A. mają w numerach następującą kombinację cyfr:

__ 2030 0074 _ _ _ _ _

Warto przypomnieć, że ZGM TBS w Częstochowie zmienił operatora bankowego do obsługi płatności mieszkańców budynków komunalnych głównie ze względów ekonomicznych. Obecny operator zaoferował zdecydowanie tańsze usługi w stosunku do swojego poprzednika.

Warto podkreślić, że bankowość elektroniczna to podstawa sprawnego zarządzania płatnościami. Każda operacja realizowana przez system bankowości elektronicznej jest jednocześnie rejestrowana księgowo. Bank gwarantuje lokatorom bezpieczeństwo dokonywanych transakcji.

Anna Wojtysiak

**Zdrowych, spokojnych Świąt Bożego Narodzenia,
pełnych wzajemnej miłości i życzliwości
oraz szczęśliwego Nowego Roku**

życzy Zarząd ZGM TBS Sp. z o.o. w Częstochowie na czele z prezesem
i dyrektorem naczelnym Pawłem Koniecznym wraz z pracownikami Spółki

Czym żyje miasto

Odnowiona kamienica przy Kilińskiego

Dzięki unijnemu dofinansowaniu budynek przy ulicy Kilińskiego 13 przeszedł termomodernizację i wyładniał, dzięki świeżemu kolorowi, wymianie okien i renowacji balkonów.

Kamienicę podłączono do miejskiej sieci ciepłowniczej, co wpłynie na ograniczenie niskiej emisji. Pod dachem zamontowano budki lęgowe dla jerzyków - zgodnie ze wskazaniami ornitologa. 25 budek dla chronionych ptaków przekazało Stowarzyszenie Częstochowa Przyjazna Jerzykom.

Inwestycję przeprowadzono z dofinansowaniem UE w ramach zadania „Wspieranie efektywności energetycznej w budynkach mieszkalnych w województwie śląskim”. Wartość prac modernizacyjnych, które podlegają 5-letniej gwarancji, to 714 tys. zł, nie licząc kosztów audytu, projektu i nadzoru inwestorskiego. Całe zadanie zamknęło się kwotą ponad 800 tys. zł, przy wsparciu z programu unijnego wysokości 376 tys. zł.

Kamienica przy Kilińskiego 13 to mieszkania komunalne administrowane przez ZGM TBS oraz siedziba sekcji pracy środowiskowej i biura projek-

tów Miejskiego Ośrodka Pomocy Społecznej. Szczegółowy zakres prac zleconych wykonawcy - firmie PHU Fargo:

- docieplenie ścian zewnętrznych, docieplenie poddasza nieużytkowego,
- wymiana rynien i rur spustowych, odtworzenie instalacji odgromowej,
- wymiana części okien i drzwi zewnętrznych, okien w piwnicy, demontaż krat okiennych,
- wymiana parapetów zewnętrznych oraz wewnętrznych w miejscach wymienianych okien,
- renowacja płyt balkonowych z obróbką blacharską,
- wymiana zewnętrznych przewodów wentylacyjnych,
- remont zewnętrznego zejścia do piwnicy, wymiana studzienek piwnicznych,
- demontaż pieców węglowych oraz uzupełnienie posadzek,
- demontaż oświetlenia zewnętrznego oraz innych elementów i ich montaż po ociepleniu budynku,



- oczyszczenie i pomalowanie balustrad balkonowych oraz wzmocnienie zamocowania, oczyszczenie i pomalowanie balustrady przy pochylni od strony podwórza,
- wykonanie chodnika okapowego od strony podwórza,
- montaż budek lęgowych dla ptaków zgodnie ze wskazaniami ornitologa.
- modernizacja systemu ciepłej wody użytkowej, montaż kuchenek elektrycznych oraz urządzeń do podgrzewania wody

Zdrowie

Modernizacje i zakupy w Miejskim Szpitalu Zespolonym

Miejski Szpital Zespolony w Częstochowie od lat dokłada wszelkich starań, które znacząco przyczyniają się do poprawy jakości świadczonych usług przez personel medyczny, a także rozszerzają wachlarz i jakość świadczonych usług medycznych, skracających czas rekonwalescencji.

Jak informuje Wojciech Konieczny dyrektor Miejskiego Szpitala Zespolonego w Częstochowie w roku 2022 szpital zakupił dwa nowoczesne aparaty RTG do badań obrazowych. Nowy sprzęt pozwoli na lepszą diagnostykę, kontrolę przebiegu leczenia, a także monitorowanie stanu zdrowia całego organizmu, dzięki czemu sprawniej można wykryć wszelkie zaburzenia czy choroby. Nowe urządzenia doposażyły pracownie przy ul. Mirowskiej 15 oraz Mickiewicza 12, które dodatkowo zostały wyremontowane. Natomiast trzecia pracownia przy ul. Bony 1/3 otrzymała proces ucyfrowienia RTG, który pozwala na przesyłanie i pozyskiwanie wyników badań, co umożliwi szybszą diagnostykę pacjentów oraz konsultację ze specjalistą, ograniczając przy tym konieczność drukowania dokumentacji medycznej.

Kolejnym przykładem inicjatywy szpitala jest podjęta współpraca z Fundacją Ronalda McDonalda, dzięki której udało się pozyskać na Oddział Pediatriczny przy ul. Bony 1/3 osiem składanych leżanek, z których korzystać mogą rodzice małych pacjentów.

Aktualnie została również przeprowadzona modernizacja i rozbudowa instalacji gazów medycznych wraz z budową nowych stanowisk pod zbiorniki na tlen medyczny we wszystkich trzech lokalizacjach. Są to jedynie przykłady realizowanych w 2022 roku przez szpital współprac i inwestycji związanych z modernizacją i zakupami.



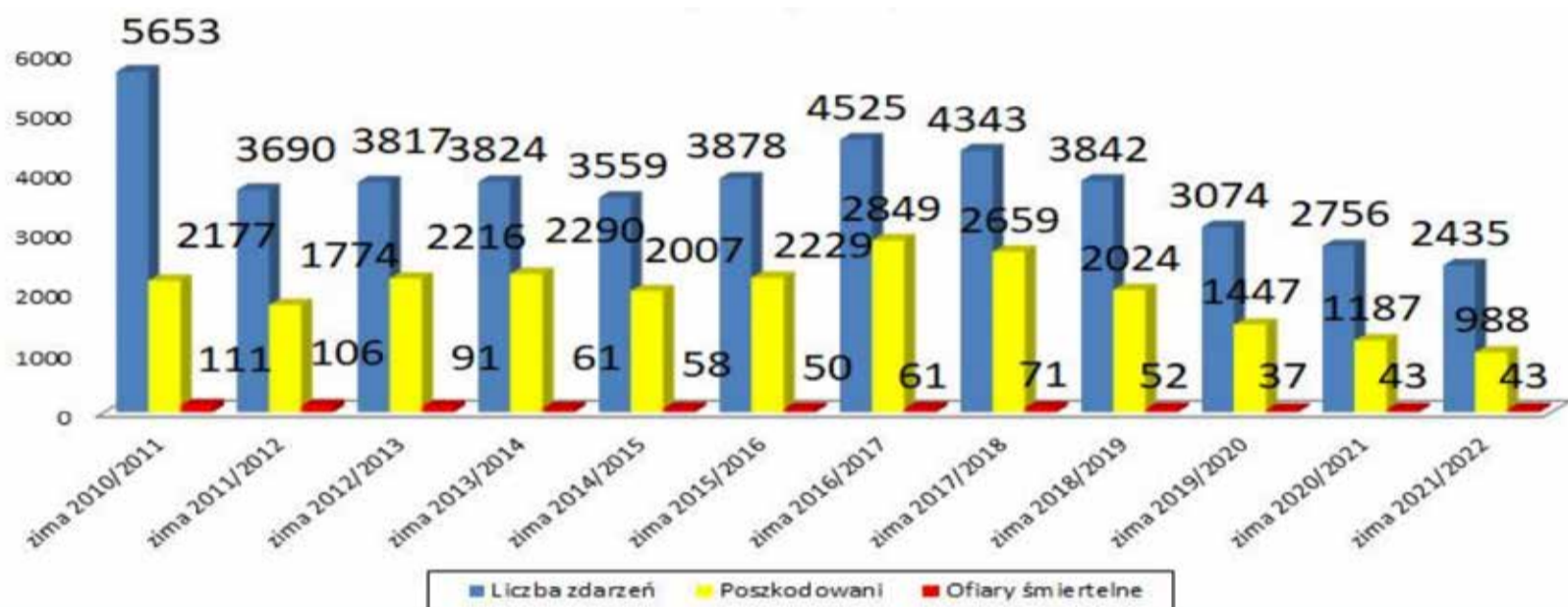
DODATEK SPECJALNY

CZAD TO CICHY ZABÓJCA MIESZKAŃCU, NIE DAJ SIĘ ZASKOCZYĆ!

W każdym sezonie grzewczym z powodu zatrucia czadem umiera kilkadziesiąt osób w Polsce!

Liczba zdarzeń związanych z tlenkiem węgla, liczba poszkodowanych i liczba ofiar śmiertelnych w sezonach grzewczych:

**2010/2011, 2011/2012, 2012/2013, 2013/2014, 2014/2015, 2015/2016,
2016/2017, 2017/2018, 2018/2019, 2019/2020, 2020/2021, 2021/2022**



Tak dużej liczby przypadków śmiertelnych można byłoby uniknąć, gdyby nasza wiedza na temat zagrożeń była większa.

Badania zleczone przez MSWiA wykazały, że:

- tylko 41% Polaków twierdzi, że potrafi rozpoznać czad
- co czwarty Polak myśli, że czad można poznać po zapachu lub po dymie
- tylko co piąty Polak wie, że czad można wykryć za pomocą specjalnych czujników
- tylko 6% wie, że trzeba mieć sprawne instalacje elektryczne, grzewcze i gazowe.

Badania wykazały również, że jedynie 8% badanych uważa, że trzeba regularnie czyścić i sprawdzać szczelność komina oraz umawiać na kontrole kominiarza.

Skąd tak naprawdę bierze się tlenek węgla?

Tlenek węgla, potocznie zwany czadem, jest gazem silnie trującym, bezbarwnym i bezwonny (powoduje to problemy z jego wykryciem). Powstaje wówczas, gdy coś się spala (pali), a w otoczeniu, gdzie przebiega ten proces jest za mało powietrza (tlenu). Potencjalne źródła czadu w pomieszczeniach mieszkalnych to: kominki, gazowe podgrzewacze wody, piece węglowe, gazowe lub olejowe i kuchnie gazowe. Zagrożeniem jest nie tylko brak dopływu powietrza, ale też nieprawidłowy odpływ spalin. W związku z tym groźne są zapchane lub nieszczelne przewody kominowe oraz uszkodzone połączenia między kominami i piecami.

Szczelnie pozamykane okna (czasami jeszcze dodatkowo uszczelnione), pozaklejane kratki wentylacyjne, brak otworów wentylacyjnych w drzwiach łazienkowych, jak również brak regularnych kontroli drożności przewodów wentylacyjnych i kominowych sprawiają, że w naszych mieszkaniach lub domach możemy nie być do końca bezpieczni. W niewietrzonych pomieszczeniach bardzo łatwo dochodzi do tragedii. W nowo wyremontowanych mieszkaniach, z nowymi piecami (niemającymi indywidualnych przewodów napowietrzających), gdzie z przyczyn oszczędnościowych zlikwidowano (lub zasłonięto) przewody wentylacyjne, a okna i drzwi są zbyt szczelne, do tragedii może dojść naprawdę szybko. Takie doskonale szczelne mieszkanie „nie oddycha”, a brak dostępu tlenu skutkuje zatruciem czadem.

Jakie są objawy zatrucia czadem?

Zatrucia tlenkiem węgla są niebezpieczne, gdyż powodują stan silnego niedotlenienia narządów wewnętrznych (np. serca, mózgu). Zatrucie tego typu przebiega kilkietapowo.

- Zaczadzony najpierw czuje osłabienie i znużenie. Ma zaburzenia orientacji oraz zdolności oceny realnego zagrożenia, co powoduje, że jest całkowicie bierny. Gdy nikt nie przyjdzie mu z pomocą, traci przytomność i umiera

- tłumaczy dyrektor Miejskiego Szpitala Zespołonego doktor Wojciech Konieczny.

Co warto zaznaczyć, przy wysokim stężeniu tlenku węgla, zgon może nastąpić już po jednej minucie!

Co zrobić, aby uniknąć zaczadzenia?

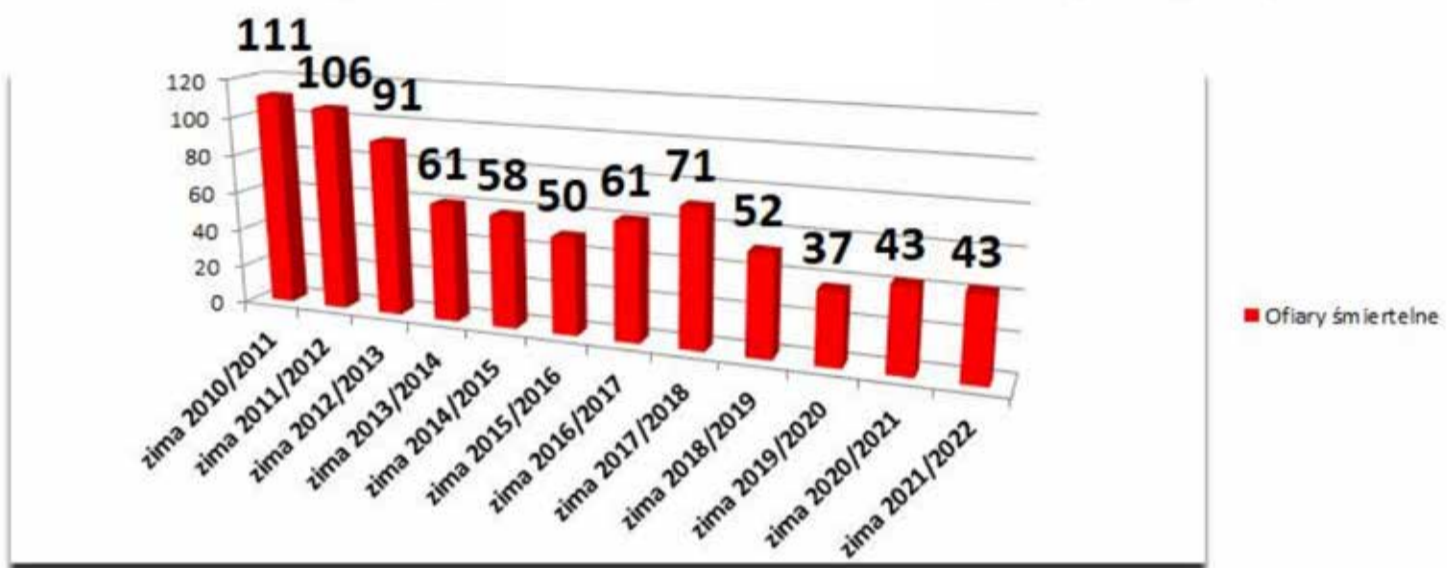
1. Systematycznie czyścić, sprawdzać szczelność i wykonywać przeglądy techniczne przewodów kominowych.
2. Użytkuj tylko sprawne techniczne urządzenia, zgodnie z instrukcją producenta.
3. Nie zasłaniaj i nie przykrywaj urządzeń grzewczych.
4. Nie zaklejaj i nie zasłaniaj kratki wentylacyjnych.
5. W przypadku wymiany okien na nowe, sprawdź poprawność działania wentylacji, nowe okna są najczęściej o wiele bardziej szczelne w stosunku do wcześniej stosowanych w budynku i mogą pogarszać wentylację.
6. Wietrz pomieszczenia.
7. Dla poprawy bezpieczeństwa zamontuj czujnik dymu i tlenku węgla.



Dlaczego warto zainstalować czujkę dymu oraz tlenku węgla?

Podstawową funkcją czujki tlenku węgla (czadu) jest wykrywanie czadu i generowanie sygnałów alarmowych w sytuacji wykrycia jego nadmiernego stężenia w powietrzu. Podnosi ona poziom bezpieczeństwa w pomieszczeniach, zmniejsza ryzyko zezadzenia, pozwala na szybką reakcję użytkownika w sytuacji zagrożenia życia.

Liczba ofiar śmiertelnych tlenku węgla w sezonach grzewczych 2010/2011, 2011/2012, 2012/2013, 2013/2014, 2014/2015, 2015/2016, 2016/2017, 2017/2018, 2018/2019, 2019/2020, 2020/2021, 2021/2022



Liczba ofiar śmiertelnych w Polsce w sezonach grzewczych

ródło: materiały KM PSP w Cz stochowie



ZGM TBS DBA O BEZPIECZEŃSTWO LOKATORÓW

O blisko 1/3 zmniejszyła się liczba zaleceń kominiarskich w budynkach zasobu komunalnego. To efekt przeprowadzonych przez ZGM TBS w Częstochowie kompleksowych remontów przewodów kominowych. Spółka doposaża także mieszkańców w kolejne czujniki czadu i dymu. Wszystko w trosce o bezpieczeństwo.

Zakład Gospodarki Mieszkaniowej TBS w Częstochowie to odpowiedzialny zarządca nieruchomości, który dba o bezpieczeństwo lokatorów – szczególnie w okresie jesienno-zimowym, gdy ryzyko zatrucia czadem diametralnie wzrasta. Tylko w ciągu ostatniej dekady prezydent Krzysztof Matyjaszczyk przeznaczył w budżecie miasta kwotę blisko 5 milionów złotych na remonty przewodów kominowych w zasobie komunalnym. Regularne inwestowanie pozwoliło usunąć przestarzałe konstrukcje odprowadzające z budynku spaliny, powietrze, dym itp. (w zależności od rodzaju komina). Efekty są konkretne – to o niemal 1/3 mniej zaleceń kominiarskich w budynkach zasobu komunalnego w stosunku do lat ubiegłych. Planowane są już kolejne prace remontowe w tym obszarze, bo bezpieczeństwo mieszkańców jest dla władz miasta priorytetem.

Ważnym dodatkiem do programu bezpieczeństwa realizowanego w okresie grzewczym przez ZGM TBS w Częstochowie jest także akcja montażu czujek czadu i dymu. W ciągu ostatnich ośmiu lat ZGM TBS w Częstochowie wyposażył lokatorów w blisko 6 tysięcy detektorów czadu i dymu.

- Czujniki czadu i dymu nie są urządzeniami ratującymi życie, ale doskonale chronią rodziny, bo przede wszystkim sprawdzają się jako narzędzie alarmujące i ostrzegające przed czadem. Już w 2014 roku Spółka, za blisko 100 tysięcy złotych, zakupiła 2 tysiące czujników, w tym 1000 czujników czadu i 1000 czujników dymu. Akcja ich montażu, we współpracy ze strażakami z Komendy

Miejskiej Państwowej Straży Pożarnej w Częstochowie, miała szeroki zasięg - opowiada Paweł Konieczny, prezes zarządu ZGM TBS Sp. z o.o. w Częstochowie.

W pierwszej kolejności czujniki montowano w mieszkaniach, gdzie używane były piece kaflowe i węglowe tj. w dzielnicach: Stare Miasto, Śródmieście i Dźbów. Na 2 tysiącach czujek nie poprzestano - potem ZGM TBS zakupił dodatkowe detektory, które zamontowano w kolejnych budynkach zasobu komunalnego. Akcja spotkała się z aprobatą społeczną i przyniosła konkretne rezultaty. Nastąpił wyraźny wzrost liczby zgłoszeń związanych z obecnością tlenku węgla w mieszkaniach, przy jednoczesnym spadku liczby osób, którym musiała zostać udzielona pomoc medyczna.

- Równocześnie wzrosła świadomość społeczna dotycząca zagrożeń związanych z czadem. Na przykład w jednym z mieszkań przy ulicy Rejtana w Częstochowie, zamontowana kilka dni wcześniej czujka czadu zaalarmowała o jego obecności. Mieszkańcy szybko wezwali pomoc i w porę opuścili lokal. Z całą pewnością można stwierdzić, że efekty akcji są nie do przecenienia – twierdzi prezes Paweł Konieczny.

W tym sezonie grzewczym Spółka planuje zakupić następne detektory. ZGM TBS przeprowadzi również akcję prewencyjną w ramach programu „Mieszkam bezpiecznie”, podczas której będzie ostrzegał mieszkańców zasobów komunalnych przed zagrożeniami wynikającymi z niewłaściwego użytkowania urządzeń w sezonie grzewczym.

W ubiegłych latach na potrzeby takiej akcji powstał spot filmowy, który można obejrzeć w Internecie, a w lokalnych rozgłośniach radiowych co roku emitowane są spoty radiowe informujące o tym, co zrobić, aby być bezpiecznym i dlaczego warto zainwestować w czujniki czadu i dymu.



Politechnika Częstochowska

Trzy światy w Politechnice Częstochowskiej

1. Pod koniec listopada w Politechnice Częstochowskiej odbywał się „Festiwal reklamy społecznej - Trzy światy – świat realny, świat opowiadany, świat wirtualny”.

Było to pierwsze tego typu wydarzenie w naszym mieście. Nadano mu formę festiwalu reklamy ponieważ zarządzanie marketingiem we współczesnym świecie zyskało nowe znaczenie. Organizacje i firmy oraz zarządzane przez nie marki nie tylko skupiają się na zyskach, ale wychodzą naprzeciw oczekiwaniom swoich klientów. Wśród nich są poszanowanie ekologii oraz dbałość o jakość życia przyszłych pokoleń. Uczestniczki i uczestnicy festiwalu mogli dowiedzieć się więcej m.in. o skutecznej komunikacji w marketingu przy pomocy narzędzi typu reklama społeczna i niskobudżetowa. W ramach Festiwalu odbyły się: wykłady, panele dyskusyjne, spotkanie z Katarzyną Zajączkowską - prowadzącą podcast „Odpowiedzialna moda” i zajmującą się ekologicznymi i odpowiedzialnymi trendami w modzie, zaprezentowano kolekcję „Pszczola w mieście” wykonaną przez uczennice i uczniów Zespołu Szkół Przemysłu Mody i Reklamy im. W.S. Reymonta. Wydarzenia odbywały się równolegle na Wydziale Zarządzania Politechniki Częstochowskiej oraz ZSP im. Reymonta. Na zakończenie festiwalu rozstrzygnięto Ogólnopolski Konkurs Filmu Reklamowego pt. „Społeczne i ekologiczne problemy współczesnego świata” skierowany do studentów i uczniów szkół średnich. Napłynęło 435 prac (w tym 400 plakatów i 35 filmów reklamowych) ze szkół średnich oraz uczelni z 47 miast. Jury w składzie: Beata Bartnik, Jacek Sztuka, Marcin Olkowicz oraz Anna Paleczek - Szumlas pod przewodnictwem Michała Nadgrodkiewicza po obejrzeniu wszystkich nadesłanych filmów i plakatów wybrało autorów najlepszych prac.

Kategoria plakat

- I miejsce Kinga Stankiewicz „Hejt niszczy ludzi”
- II miejsce Jannet Król „Albinizm”
- III miejsce Kacper Gajewski „Samobójstwo”
- Kategoria film
- I miejsce Kinga Wychowaniec „W nałogu”
- II miejsce Filip Baranowski „Weź ją przeczytaj”
- III miejsce Nadia Maszner „Nie porzucaj, bądź odpowiedzialny”

Organizatorzy festiwalu to Wydział Zarządzania Politechniki Częstochowskiej, Zespół Szkół Przemysłu Mody i Reklamy im. W.S. Reymonta oraz Miejska Galeria Sztuki w Częstochowie. Swoim patronatem objęli go Prezydent Częstochowy Krzysztof Matyjaszczyk oraz Rektor Politechniki Częstochowskiej Prof. dr hab. inż. Norbert Sczygiol.

2. W poniedziałek 28.11.2022 r. na Wydziale Inżynierii Produkcji i Technologii Materiałów Politechniki Częstochowskiej odbyły się „Warsztaty Szkoleniowe - Dzień Odkrywców Zawodów” dla doradców zawodowych szkół średnich. Podczas warsztatów zostało podpisane „Porozumienie o współpracy pomiędzy Regionalnym Zespołem Placówek Wsparcia Edukacji w Opolu, reprezentowanym przez dyrektora Lesława Tomczaka, a Zespołem Poradni Psychologiczno-Pedagogicznych w Częstochowie reprezentowanym przez dyrektora Rafała Dziwisia. Głównym celem zawartego porozumienia jest wykorzystanie doświadczeń i potencjału Regionalnego Zespołu Placówek Wsparcia Edukacji w Opolu oraz Zespołu Poradni Psychologiczno-Pedagogicznych w Częstochowie dla dalszych działań, dzięki którym będą rozwijane kompe-



tencje w zakresie szkolnictwa zawodowego, doradztwa zawodowego, wiedzy o zawodach oraz promowanie szkolnictwa zawodowego jako pozytywnego wyboru ścieżki kształcenia. Tak rozumiana współpraca będzie odbywała się poprzez:

- Prowadzenie działań i projektów edukacyjnych planowanych do realizacji w różnych obszarach statutowej działalności obu stron w zakresie szeroko rozumianej edukacji;
- Organizację seminariów i konferencji metodycznych oraz naukowych o zasięgu regionalnym, ogólnopolskim i międzynarodowym;
- Wsparcie, organizację i prowadzenie specjalistycznych szkoleń, kursów, a także imprez o charakterze edukacyjno-kulturalnym;
- Pozyskiwanie krajowych i unijnych środków na cele działalności statutowej obu stron;
- Wspomaganie samokształcenia i doskonalenia nauczycieli i innych grup zawodowych, w tym w zakresie nowoczesnych narzędzi i środków wspierających rozwój społeczeństwa informacyjnego opartego na wiedzy;
- Upowszechnianie nowych metod, technik i środków kształcenia uwzględniających nowoczesne technologie informacyjne i komunikacyjne;
- Udostępniania sal szkoleniowych i konferencyjnych na wspólne zajęcia i przedsięwzięcia edukacyjne;
- Organizowania zajęć otwartych oraz konsultacji dla nauczycieli.

3. Politechnika Częstochowska podpisała 4 grudnia br. Porozumienie o współpracy na rzecz wspierania śląskich innowacji poprzez program Erasmus+. Podpisanie porozumienia z Fundacją Rozwoju Systemu Edukacji – Narodową Agencją Programu Erasmus+ i Europejskiego Korpusu Solidarności miało miejsce podczas 6. edycji Śląskiego Festiwalu Nauki Katowice. Swoje podpisy pod nim złożyli rektorzy z 10-u uczelni z województwa śląskiego oraz Miasto Katowice. W imieniu Politechniki Częstochowskiej podpisał je prorektor ds. nauki prorektor prof. dr hab. inż. Jerzy Wysłocki.

Program Erasmus + służy nie tylko wymianie studentów, ale także budowaniu relacji i współpracy międzynarodowej, także z uczelniami i biznesem w trakcie realizacji innowacyjnych projektów edukacyjnych.

Porozumienie ma bezpośredni związek z działalnością Centrum Innowacji Erasmus+ InnHUB Katowice powstałego we współpracy z Katowicką Specjalną Strefą Ekonomiczną SA. Intencją zawarcia Porozumienia jest współpraca śląskiego InnHUB-u ze środowiskiem akademickim, jednostkami samorządu terytorialnego, ośrodkami kształcenia zawodowego, szkołami oraz podmiotami gospodarczymi m.in. poprzez popularyzację programu Erasmus+, przeprowadzanie szkoleń czy rozszerzanie sieci współpracy międzynarodowej.

Politechnika Częstochowska

Śląski Festiwal Nauki

Wykłady, warsztaty, pokazy naukowe, wystawy, koncerty, rozmowy, debaty, konkursy i spotkania z gośćmi specjalnymi – w sumie kilkaset aktywności. 2000 naukowców i popularyzatorów nauki, 17 scen, 6 stref wiedzy. 6. Śląski Festiwal Nauki Ka-

towice był wielkim świętem nauki! Wydarzenie było organizowane przez dziewięć śląskich uczelni. Była strefa nauk humanistyczno-społecznych, medycyna i zdrowie, nauki ścisłe, technika, sztuka, przyroda. Naukowcy Politechniki Częstochowskiej

włączyli się w organizację festiwalu i popularyzację nauki. Kilkudziesięciu przedstawicieli naszej Uczelni poprowadziło wykłady, warsztaty i pokazy - z różnych dziedzin nauki. Byliśmy widocznymi w strefie techniki i nauk ścisłych.

Bądź eko

PCM jako sposób magazynowania ciepła

Potrzeby energetyczne zgłaszane przez społeczeństwo są coraz większe, a zasoby paliw kopalnych nieustannie kurczą się, z tego też powodu istotą nabiera magazynowanie energii (ciepła i chłodu). Systemy magazynowania energii mają za zadanie akumulować energię, gdy produkcja jej przekracza bieżące zapotrzebowanie i udostępniać ją na żądanie potencjalnych konsumentów. Mogą one pomóc w dopasowaniu podaży i popytu na energię, przy wykorzystaniu Odnawialnych Źródeł Energii (instalacji solarnych oraz turbin wiatrowych), podniesieniu ogólnej sprawności i niezawodności systemu energetycznego oraz zmniejszeniu emisji ditlenku węgla do środowiska naturalnego.

Proces magazynowania energii (ciepła i chłodu) stanowi niezwykle istotny element w systemach energetycznych, zarówno tych dedykowanych dla gospodarstw domowych, jak i tych przeznaczonych dla konkretnej gałęzi przemysłu. Jest on szczególnie istotny w przypadku energii promieniowania słonecznego (Rys. 1), która cechuje się cyklicznością, uzależnieniem od panujących warunków atmosferycznych czy też szerokości geograficznej. Bez jego wykorzystania opłacalność inwestycji w pozyskiwanie tej energii byłaby na znacznie niższym poziomie.

Magazyny energii stanowią stosunkowo proste rozwiązanie polegające na gromadzeniu ciepła poprzez ogrzewanie lub chłodzenie medium roboczego, dzięki czemu zmagazynowana energia może być później wykorzystana do zastosowań związanych z ogrzewaniem czy też chłodzeniem obiektów.

Ogromny potencjał w magazynowaniu ciepła mają materiały zmiennofazowe (PCM z ang. Phase Change Materials). Akumulacja ciepła przez PCM polega na zmianie fazy materiału, ze stanu stałego w ciecz, czemu towarzyszy pobieranie i oddawanie energii do otoczenia, co zależne jest od kierunku przemiany fazowej. Ze względu na ich właściwości termodynamiczne, kinetyczne, chemiczne oraz ekonomiczne, nie wszystkie materiały zmiennofazowe mogą być użyte jako akumulatory ciepła. Przy optymalnym doborze materiału PCM należy kierować się temperaturą przemiany fazowej (temperaturą topnienia i krzepnięcia), która będzie dostosowana do zakresu temperatury pracy danego systemu energetycznego (Rys. 2). Oprócz temperatury przemiany fazowej należy brać również pod uwagę inne własności, takie jak: ciepło właściwe, pojemność cieplną oraz współczynnik przewodzenia ciepła dla obu faz.

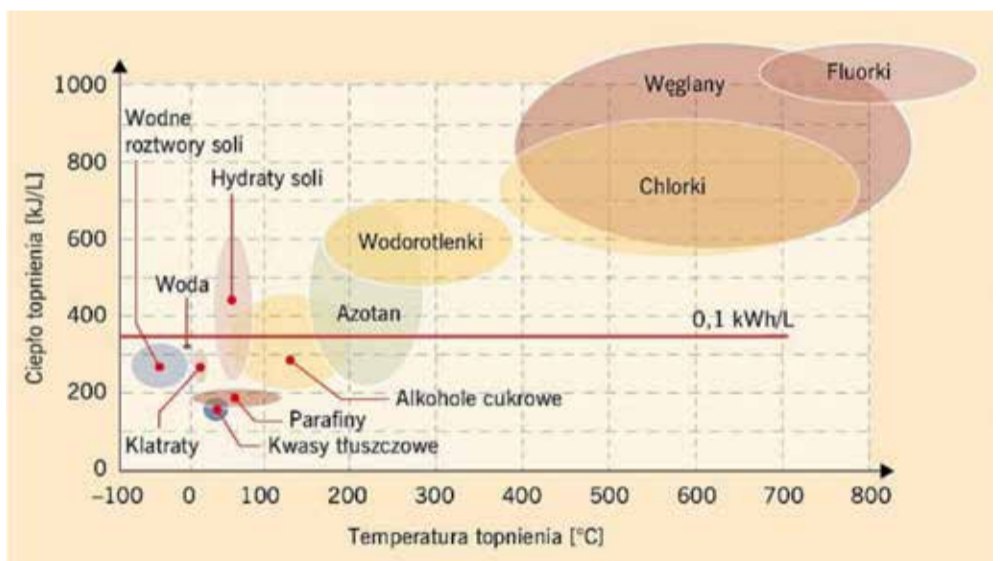
Materiały zmiennofazowe są powszechnie wykorzystywane w systemach budowlano-instalacyjnych. W głównej mierze są one wkomponowane w strukturę przegród budowlanych (np.: polimerowe mikrokapsułki zintegrowane z płytami laminowanymi lub tynkiem wewnętrznym – Rys. 3), zastosowane są w instalacjach ogrzewania podłogowego (np.: sole oraz jej hydraty), oraz wykorzystywane są w solarnych systemach jako czynnik akumulujący ciepło (np.: parafina).

Dzięki magazynom ciepła opartym na materiałach zmiennofazowych, możliwe jest zbilansowanie pobytu i podaży energii w ujęciu dziennym, tygodniowym, a nawet sezonowym. Poza tym materiały zmiennofazowe pozwalają na: (i) zmniejszenie szczytowego zapotrzebowania na energię, (ii) uzyskanie stabilizacji temperatury w pomieszczeniach przeznaczonych na pobyt ludzi (warunków komfortu cieplnego), (iii) efektywne wykorzystanie energii promieniowania słonecznego (iv) oraz naturalnych warunków klimatycznych. Mając na uwadze powyższe praktyczne obszary wykorzystania, materiały zmiennofazowe można zaliczyć do rozwiązań poprawiających energooszczędność w budownictwie, co ma istotny wpływ na koszty eksploatacyjne budynków, jak i środowisko naturalne.

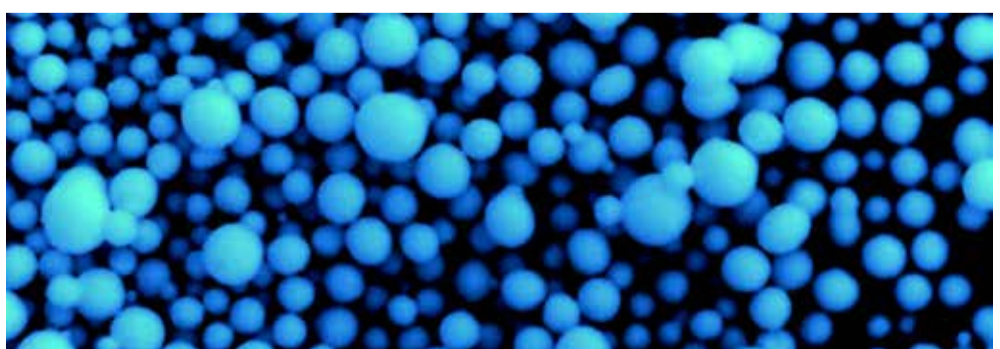
dr hab. inż. Artur Błaszczuk, Prof. PCz
Katedra Zaawansowanych Technologii Energetycznych
Politechnika Częstochowska
artur.blaszczuk@pcz.pl



Rys. 1 Usrednione natężenie promieniowania słonecznego w Polsce za okres 1994-2018. (Źródło: 2020 The World Bank, Source: Global Solar Atlas 2.0, Solar resource data: Solargis)



Rys. 2 Zdolność akumulacji ciepła wybranych materiałów PCM. (Źródło: T. Rucińska, M. Adamczuk, Wpływ materiału zmiennofazowego na właściwości wytrzymałościowe i cieplne gipsowej gładzi polimerowej, Izolacje, 2(2016))



Rys. 3 Mikrokapsułki PCM. (Źródło: <https://ecobuildingboards.weebly.com/pcm-board.html>, dostęp 25.11.2022)

MOPS

Nie daj się oszustom

W ciągu roku policja odnotowuje co najmniej kilkanaście oszustw związanych z tzw. „legendą”, czyli podszywaniem się pod pracowników różnych instytucji, w tym m.in. pracowników pomocy społecznej.

Czas przed świętami to okres wzmożonej aktywności złodziei, którzy próbują pod pretekstem dostać się do domów i pozbawić ich mieszkańców oszczędności. Najczęściej ofiarami padają osoby starsze, samotnie zamieszkujące. Złodzieje wykorzystując ich sytuację życiową i potrzeby, często podają się za osoby oferujące np. usługi medyczne, pomoc rzeczową lub finansową skierowaną do osób starszych. Z tego powodu oszuści często udają pracowników medycznych i reprezentantów ośrodka pomocy społecznej. W Częstochowie również dochodzi do podobnych sytuacji, ostatnia miała miejsce na początku grudnia.

Dlatego dziś podpowiadamy, jak nie dać się oszukać i w jaki sposób sprawdzić, czy do drzwi zapukał prawdziwy pracownik socjalny.

PO PIERWSZE OSTROŻNOŚĆ

Pracownicy socjalni zazwyczaj przed wizytą umawiają się z podopiecznymi telefonicznie. Warto dopytać wtedy o imię i nazwisko osoby, która ma nas odwiedzić. Pamiętajmy jednak, że pracownik MOPS może pojawić się bez zapowiedzi m.in. w związku z otrzymanym zgłoszeniem np. od sąsiadów lub z powodu trudności w nawiązaniu kontaktu telefonicznego z osobą potrzebującą.

SPRAWDŹ Z KIM MASZ DO CZYNNIENIA

Ktoś zapukał do drzwi i mówi, że jest pracownikiem socjalnym? Sprawdź to zanim otworzysz. Możesz zadzwonić do Miejskiego Ośrodka Pomocy Społecznej w Częstochowie i zapytać, czy faktycznie pracownik ośrodka chce się w tym dniu z



Tobą spotkać. Pamiętaj, że pracownik socjalny ma zawsze przy sobie legitymację służbową – możesz poprosić o jej pokazanie. To określony w rozporządzeniu dokument, przygotowany według konkretnego wzoru.

Opis wzoru legitymacji pracownika socjalnego:

- 1) wymiary legitymacji - 148 × 103 mm;
- 2) część zewnętrzna legitymacji:
 - okładka wykonana ze sztucznego tworzywa w kolorze grafitowym,
 - strona pierwsza - wizerunek orła w koronie według wzoru określonego dla godła Rzeczypospolitej Polskiej w kolorze srebrnym i napis „LEGITYMACJA PRACOWNIKA SOCJALNEGO” w kolorze srebrnym;
- 3) część wewnętrzna legitymacji:
 - tło w kolorze jasnozielonym, napisy w kolorze czarnym,
 - strona druga (lewa) zawiera zdjęcie, numer legitymacji, dane identyfikacyjne pracownika socjalnego i jego podpis oraz nazwę pracodawcy wraz z miejscowością,
 - strona trzecia (prawa) zawiera napis informujący o uprawnieniach do przeprowadzania rodzinnych wywiadów środowiskowych, do korzystania z prawa pierwszeństwa przy wykonywaniu swoich zadań w urzędach, instytucjach i innych placówkach oraz do ochrony prawnej przewidzianej dla funkcjonariuszy publicznych, a także informację o prawie do odebrania dziecka z rodziny w razie bezpośredniego zagrożenia życia lub zdrowia dziecka w

związku z przemocą w rodzinie, datę wystawienia i podpis osoby wydającej oraz informację o terminie ważności legitymacji.

TO NIE AKWIZYTOR

Pracownicy socjalni przychodzą w konkretnym celu, związanym np. ze sprawdzeniem bieżącej sytuacji podopiecznego, weryfikacją informacji lub przeprowadzeniem wywiadu środowiskowego po to, by móc przyznać konkretną formę pomocy. Przyznanie pomocy odbywa się poprzez wydanie decyzji – dokument zostanie po wywiadzie dostarczony za pośrednictwem poczty lub będzie go można odebrać w ośrodku. Pracownik MOPS nigdy nie będzie żądał zapłaty za swoją wizytę, nie pobiera też od podopiecznych żadnych pieniędzy np. jako zaliczek za przyszłe usługi itp.

BĄDŹ OSTROŻNY PODCZAS WIZYTY

Nie mów, gdzie trzymasz pieniądze i wartościowe przedmioty – prawdziwy pracownik socjalny nie będzie Cię o to pytał. Nie zostawiaj osoby bez nadzoru, nie proponuj poczęstunku, nie opuszczaj pomieszczenia. Szczególnie zwracaj uwagę, jeśli odwiedziły Cię dwie osoby – oszuści często stosują technikę, podczas której jedna osoba zadaje pytania, zajmując uwagę gospodarza, podczas gdy druga w tym czasie przeszukuje mieszkanie.

POPROŚ O WSPARCIE

Zanim wpuścisz nieznaną Ci osobę do mieszkania, warto poprosić kogoś o obecność podczas wizyty – może to być np. sąsiad lub ktoś z rodziny. Możesz zaproponować osobie, która Cię odwiedziła przyjście w innym terminie, wtedy gdy będzie Ci towarzyszył ktoś zaufany.

NADAL MASZ WĄTPLIWOŚCI

Jeśli nadal masz wątpliwości, pamiętaj, że nie musisz wpuszczać do mieszkania osoby, która wydaje się podejrzana – zawiadom telefonicznie o sytuacji Policję, skontaktuj się z MOPS i ustal, czy planowano wizytę w Twoim domu.

Fundacja Chrześcijańska „Adullam”

Wspólna wigilia, która jednoczy serca

W grudniu, kiedy wszystko pędzi w rytm świątecznych melodii, granych w supermarketach, promocji na prezenty i ogólnego pośpiechu, aby zdążyć przed końcem roku dla zespołu Fundacji Chrześcijańskiej „Adullam” ten miesiąc nie zmniejsza tempa statutowych działań.

Dopiero co zakończyła się akcja charytatywna „Mikołaj z ulicy Krakowskiej”, a w planach i realizacji jest kolejne działanie – wigilia dla osób ubogich i samotnych. Spotkanie wigilijne to oprócz Śniadania Wielkanocnego, pikniku sąsiedzkiego „Przystanek Warta”, akcji charytatywnej dla dzieci „Mikołaj z ulicy Krakowskiej” ważne działanie akcyjne. Od początku istnienia Fundacji kierowane jest do osób potrzebujących, samotnych, którzy znaleźli się w kryzysie życiowym. „Zależy nam na każdym człowieku, który do nas przychodzi i korzysta ze wsparcia. Nie traktujemy naszych podopiecznych ogólnie, tylko bardzo indywidualnie, bowiem każdy z nich niesie inny bagaż doświad-

czeń” – zaznacza Elżbieta Ferenc, prezes Fundacji Chrześcijańskiej „Adullam”.

Przed Fundacją stoi zadanie niełatwe, głównie ze względu na wzrost cen produktów spożywczych. Każda z osób objętych wsparciem w ramach „Wigilii” otrzyma paczkę ze świątecznymi potrawami oraz artykułami spożywczymi. Wartość jednego produktu do paczki szacuje się różnie (np. masło 10 zł, chleb 6 zł, kiełbasa czy śledzie to już ponad 10 zł). Chcemy przygotować paczkę z zakupionymi produktami oraz specjalnie przygotowanymi – sałatką jarzynową, śledziami czy bigosem. Dla pracowników stołówki, wolontariuszy to niezwykle wyętyżony czas pracy. „Przed wszystkim osoby dostają produkty smaczne i świeże, przygotowujemy je dzień wcześniej, tak jak to robimy w naszych domach. Stąd dbamy o jakość produktów do wykonania sałatki jarzynowej, bigosu czy śledzi” – podkreśla Małgorzata Grudzińska, dietetyk w Fundacji „Adullam”.

Wigilia odbędzie się 24 grudnia o godzinie 12.00 w siedzibie Fundacji Chrześcijańskiej „Adullam”, przygotowywana jest dla 350 osób (część odbierze paczki dzień wcześniej, reszta osób będzie uczestniczyła w spotkaniu). Spotkanie wigilijne stanowi stały element wsparcia osób, które na co dzień korzystają ze stołówki charytatywnej prowadzonej przez Fundację. Święta Bożego Narodzenia to czas, kiedy nikt nie powinien czuć się samotnie. Istotą człowieczeństwa jest życzliwy gest, jaki wykonujemy wobec drugiego człowieka. Spotkanie przy wspólnym stole to okazja do życzliwej rozmowy, rodzinnej atmosfery i poczucia bliskości.

Spotkanie ma charakter świąteczny, uczestniczą w nim przedstawiciele władz miasta, radni miasta Częstochowy, przedstawiciele miejskich instytucji oraz osoby na co dzień korzystające ze wsparcia Fundacji.

Anna Klim

Felieton

Moim zdaniem...

Styl występów polskich piłkarzy na Mistrzostwach Świata w Katarze sprawił, że wzrosły szanse na objęcie narodowej kadry przez Marka Papszuna – trenera drużyny Rakowa Częstochowa. Może nie stanie się to - z różnych względów - jeszcze teraz. Jeżeli ktoś jednak myśli poważnie o powierzeniu w niedalekiej przyszłości reprezentacji biało-czerwonych ponownie polskiemu selekcjonerowi (a sporo sportowych publicystów ciągle uważa, że to jest dobra opcja), to kandydatura trenera zespołu, który lideruje w polskiej lidze i zdobył dwukrotnie z rzędu Puchar Polski wydaje się oczywista.

Wyniki to jedno, drugie to umiejętność takiego ustawienia i nastawienia drużyny, które daje możliwość „wyciągnięcia” z piłkarzy na boisku tego, co potrafią. To z reguły w grze Rakowa się udaje, natomiast zdecydowanie zabrakło tego polskim piłkarzom na Mundialu. Odpadli z niego tym razem wprawdzie dopiero po czwartym meczu, ale zaprezentowali w meczach grupowych futbol tak siermiężny i archaiczny, że wstyd było go w ogóle pokazywać światu. Skrajnie defensywna taktyka nakreślona przez trenera Czesława sprawiła, że na mistrzostwa globu przyjechaliśmy nie po to, by grać w piłkę, tylko żeby „przepchnąć się” jakoś do następnej rundy. To się ostatecznie z pomocą innych drużyn udało, ale czy nasi piłkarze i ich kibice pozbyli się dzięki temu jakiegoś kompleksu? Obawiam się, że tych kompleksów przybyło. Mimo awansu do 1/8 finału cztery celne strzały w 3 meczach grupowych uplasowały nas w strzeleckiej statystyce na 32., czyli ostatnim miejscu wśród finalistów MŚ w Katarze.

Ktoś ewidentnie wmówił polskim piłkarzom z ligi włoskiej, francuskiej, hiszpańskiej czy niemieckiej, że gra piłką nie jest dla nich i że zostaje nam głównie „obrona Częstochowy”, bez względu na to z kim przyjdzie nam

grać. W efekcie broniliśmy się nawet przez większość meczu z Arabią Saudyjską. W ten sposób Mundial znowu przerósł polską kadrę (a zwłaszcza sztab szkoleniowy) mentalnie, będąc kolejnym zaprzeczeniem mitycznego w ostatnich latach „narodowego wstawania z kolan”.

Niektórzy twierdzą, że kaca da się wyleczyć klinem, ale jednego piłkarskiego kompleksu (nie wyszliśmy z grupy od 36 lat), nie można się pozbyć hodując kolejny (chyba nie potrafimy na dużej imprezie piłkarskiej rozgrywać, atakować, strzelać, pokazać trochę fajnego futbolu).

Tymczasem są przykłady drużyn o potencjale piłkarskim porównywalnym z naszym, czasem nieco większym, a czasem mniejszym, które wracają z mistrzostw z poczuciem sportowego spełnienia, bo wykorzystały szansę, żeby pokazać się z jak najlepszej strony. I nie mówię tu tylko o tych najbardziej wygranych ekipach teoretycznie dalszego planu, jak Chorwacja czy Maroko...

W którą stronę poturła się teraz polska piłka? Czy zostanie kopnięta w kierunku bramki przeciwnika, czy będzie dalej przepychana w okolicach naszego pola karnego? Czy trafi się wreszcie selekcjoner, który potrafi racjonalnie i optymalnie wykorzystać zawodników czołowych europejskich lig, być może z drobnym wsparciem wyróżniających się graczy ligi rodzimej?

Wówczas może byłaby szansa na pozbycie się miana lidera sekcji „archeo” w europejskim futbolu, choć oczywiście przydałyby się zapewne też inne, bardziej zasadnicze zmiany w polskiej piłce. Zdaję sobie sprawę, że powyższe kwestie nie są zapewne obecnie najbardziej egzystencjalnym polskim problemem, biorąc pod uwagę sytuację geopolityczną, wojnę w Ukrainie, kryzys energetyczny, inflację i wszystkie kłopoty dnia codziennego dotyczące Polaków.

Z drugiej strony piłka symbolicznie pokazuje tę naszą narodową skazę, która często nie pozwala nam

rozwinąć skrzydeł, brać rzeczy jakimi są, mierzyć się z rzeczywistością bez balastu przesadnych kompleksów, zadrażeń i uprzedzeń, z otwartą głową i jakimś planem na grę w „lepiej lidze”. Jak idzie nam nieźle często przeszkadzamy sobie sami, a jak pojawiają się większe trudności, szukamy winnych – wewnętrznych i zewnętrznych wrogów, tropimy spiski...

To wpływa niestety na różne poważne sfery społecznego życia, bo sport jest przecież głównie rozrywką, zabawą, zdrową rywalizacją. W nim przekłada się to często na brak poczucia lekkości i radości z udziału np. w światowym piłkarskim święcie, na którym niby to jesteśmy, a jakby nas nie było. Bo zostaliśmy z naszą grą w przedpokoju, nie wchodząc na salony. Dlatego na Nowy Rok trzeba sobie życzyć, żebyśmy tych niewykorzystanych szans w polskim życiu publicznym, ale i sportowym w 2023 roku – mieli jak najmniej.

Włodzimierz Tutaj



Zakład Gospodarki Mieszkaniowej TBS Sp. z o.o.
w Częstochowie
ul. POW 24
tel. centrala: (34) 368-24-61
FAX: (34) 365 12 90
sekretariat@zgm-tbs.czyst.pl
www.zgm-tbs.czyst.pl

ODDZIAŁY EKSPLOATACJI:

ul. Orlik-Rückemanna 35/37 ----- (34) 361 89 25
ul. Wały Dwernickiego 101/105 ----- (34) 361 16 86
Al. Niepodległości 27 ----- (34) 363 12 70
ul. Nowowiejskiego 26 ----- (34) 368 26 90
ul. Tuwima 6 ----- (34) 368 25 28
ul. Łukasińskiego 26 ----- (34) 323 20 33