

informator

bezpłatny informator Zakładu Gospodarki Mieszkaniowej TBS w Częstochowie
ukazuje się od 2015 roku

11/2022

www.zgm-tbs.czest.pl

INFORMACJE

KOMUNIKATY

WIADOMOŚCI



Szanowni Państwo!

Na początku listopada zmieniła się organizacja ruchu m.in. w alei Wojska Polskiego, związana z etapem intensywnych prac prowadzonych przez nowego wykonawcę przebudowy DK-91. Roboty muszą nabrać tempa, bo czasu na ich finalizację jest niewiele. To wymusiło znaczące ograniczenie lub całkowite zamknięcie ruchu – w zależności od odcinka dawnej trasy DK-1. Zdaję sobie sprawę, że po tych zmianach jeździ się po mieście trudniej, odczuwają to zwłaszcza osoby mieszkające lub pracujące w dzielnicach po wschodniej stronie alei Wojska Polskiego. Wierzę, że docelowy bezkolizyjny ruch na miejskim odcinku DK-91, który będzie możliwy po zakończeniu prac, wynagrodzi obecne trudniejsze dojazdy do domów, zakładów pracy czy szkół.

Przypomnę, że całe przedsięwzięcie obejmuje przebudowę odcinka DK-91 od węzła z aleją Jana Pawła II do skrzyżowania z ul. Rakowską. W ramach inwestycji powstaną m.in. nowe chodniki, drogi rowerowe i skrzyżowania, powstanie nowy węzeł drogowy z ul. Rakowską oraz trzy przejścia podziemne. Pojawiają się nowe kładki dla pieszych, remont przejdą trzy mosty. Zasadniczym elementem inwestycji jest budowa 5 nowych obiektów

mostowych, w tym w miejsce estakady (nowe podpory stoją alei Pokoju) oraz dwupoziomowych skrzyżowań na przecięciu DK-91 z ulicami Krakowską i Legionów. W zakresie prac jest także nowy system odwodnienia, oświetlenie drogi, kanał technologiczny, ekran akustyczny, a także przebudowa urządzeń teletechnicznych, energetycznych, sieci wodociągowych, gazowych, kanalizacji deszczowej i sanitarnej, urządzeń melioracyjnych i hydrologicznych. Wykonawca odpowiada również za nasadzenia zieleni.

Obecnie prace związane z kanalizacją sanitarną i deszczową toczą się na kilku odcinkach, a także przy moście nad Wartą. W najbliższych tygodniach realizowane będą wyburzenia, z rozbiórką kładek oraz kolidujących budynków w rejonie ul. Równoległej. Planowane jest rozpoczęcie przebudowy wodociągów, gazociągu i ciepłociągu, ekipy wykonawcy mają też zacząć prace nad dolnymi warstwami konstrukcji nawierzchni drogowej. Jest za powiedz, że jeszcze w listopadzie na plac budowy trafią kolejne elementy konstrukcji nowej estakady na Rakowie. Przed nami też rozpoczęcie robót przy budowie obiektów mostowych w ul. Legionów i Krakowskiej, polegających na wykonaniu wzmocnienia podłoża pod ich podpory. Miejski Zarząd Dróg monitoruje tempo prac, bo ważne jest to, żebyśmy nie stracili unijnych funduszy zdobytych na tę inwestycję, a także aby jak najszybciej doczekać się efektów robót i końca utrudnień. Na razie musimy jednak uzbroić się w cierpliwość, a MZD wraz z Biurem Inżyniera Ruchu mają za zadanie - tam, gdzie to możliwe – szukać możliwości poprawy obecnej organizacji ruchu w celu zmniejszenia utrudnień dla

mieszkańców.

Dawna „gierkówka” zmienia oblicze, ale to nie wszystko, bo w październiku pojawiła się szansa na realizację kolejnej dużej inwestycji, o której dofinansowanie zabiegaliśmy od dawna. Chodzi o plan budowy węzła drogowego alei Wojska Polskiego z ul. Bugajską, z nowym przebiegiem odcinka DK-46 (tzw. Bugajska bis). Wniosek Częstochowy dotyczący węzła wraz z wylotem w kierunku Kielc został zaakceptowany w ramach Rządowego Programu Inwestycji Strategicznych z puli na rozwój stref przemysłowych. Miasto ma szansę na 250 mln zł dofinansowania. Sporym wyzwaniem będzie wprowadzenie – w obecnej sytuacji finansowej samorządu i przy tak rosnących cenach - zabezpieczenie własnego wkładu miasta do tej inwestycji. Decyzja o przyznaniu środków otwiera jednak perspektywę realizacji przedsięwzięcia, które byłoby finalizacją zasadniczego etapu modernizacji i przebudowy układu komunikacyjnego Częstochowy. Zanim ruszy ta inwestycja w „teren”, będziemy już – mam nadzieję – poruszać się bez przeszkód zarówno przebudowaną DK-46, jak i DK-91. Gotowe powinno być już także przedłużenie ul. Korfantego do ul. Bugajskiej, gdzie prace niedawno się rozpoczęły.

Jak widać - mimo trudnych czasów - realizacja programu „Lepszej Komunikacji w Częstochowie” nie jest więc pustym słowem, choć na efekty i finał obecnych prac generujących największe utrudnienia trzeba poczekać do jesieni przyszłego roku.

Pozdrawiam serdecznie,

Krzysztof Motyjaszajk

Prezydent Częstochowy

Widzisz bezdomnego? Zareaguj



więcej na stronie 2

W 100. rocznicę pierwszego posiedzenia Senatu RP



więcej na stronie 4

Święto pracowników służb społecznych



więcej na stronie 9

Jak się chce pomagać, to nie ma przeszkód



więcej na stronie 11

ZGM TBS informuje Fortum inwestuje

Jak co roku, firma Fortum przeprowadza niezbędne inwestycje modernizacyjne i przeglądy tak, aby częstochowska elektrociepłownia oraz sieć ciepłownicza były przygotowane do wysokiej dyspozycji, szczególnie w okresie jesienno-zimowym. Zaplanowane inwestycje sieciowe w Częstochowie w tym roku wyniosą blisko 24 mln zł.

- Od początku stycznia do końca września zrealizowaliśmy podłączenia budynków do miejskiej sieci ciepłowniczej m.in. przy ulicach Poleskiej, Okulickiego, Jasnogórskiej, Małopolskiej, Limanowskiego i Piłsudskiego. Łączna długość nowo wybudowanych przyłączy od początku roku do końca września wyniosła 2,5 km. Okres wiosenno-letni to w naszych harmonogramach czas intensywnej pracy nad modernizacją sieci ciepłowniczej. Od początku roku zmodernizowaliśmy sieć w rejonie ulic Niepodległości, Waszyngtona, Kopernika, Goszczyńskiego i Legionów. Sieć ciepłownicza jest dobrze przygotowana

na dostarczanie ciepła mieszkańcom Częstochowy – mówi Andrzej Żyła, główny specjalista ds. inwestycji Fortum.

Działania prowadzone przez Fortum w Częstochowie obejmują nie tylko sieć ciepłowniczą, ale także nowoczesną elektrociepłownię przy ul. Rejtana.

- Na tegoroczny remont letni przeznaczaliśmy 5,5 mln zł. Miał on szeroki zakres i obejmował remont kotła CFB, czyli serca elektrociepłowni, remont układów podawania paliwa oraz instalacji towarzyszących. Wszystkie działania służb podczas remontu miały na celu uzyskanie wysokiej dyspozycyjności źródła w sezonie ciepłowniczym, by zminimalizować ryzyko braku dostaw ciepła dla mieszkańców Częstochowy. Aktualnie posiadamy zapas węgla na 3 miesiące, mamy kontrakty na kolejne dostawy węgla i jesteśmy przygotowani na sezon jesienno-zimowy – mówi Jakub Kołodziejczyk, kierownik Elek-



trociepłowni Fortum w Częstochowie.

Elektrociepłownia w Częstochowie produkuje ponad 87 proc. ogółu ciepła sieciowego, wytwarzanego w mieście, a powiększająca się liczba odbiorców ciepła sieciowego w mieście i systematyczna likwidacja indywidualnych palenisk wśród mieszkańców przyczynia się do poprawy jakości powietrza w mieście.

Częstochowska elektrociepłownia jest zasilana węglem kamiennym i biomasą w proporcjach 70/30 udziału energetycznego. Paliwo dostarczane do elektrociepłowni pochodzi od lokalnych dostawców – węgiel jest kontraktowany w Polskiej Grupie Górniczej, a biomasa pochodzi m.in. od krajowych dostawców zrębki drzewnej.

ZGM TBS informuje

Widzisz bezdomnego? Zareaguj

Zima tuż tuż, a wraz z nią niskie temperatury, które są niebezpieczne dla osób pozostających bez dachu nad głową. Pracownicy Zakładu Gospodarki Mieszkaniowej „TBS” w Częstochowie, funkcjonariusze Komendy Miejskiej Policji oraz pracownicy Miejskiego Ośrodka Pomocy Społecznej w Częstochowie tradycyjnie rozpoczęli sprawdzanie miejsc w budynkach niemieszkalnych i mieszkalnych w zasobie komunalnym, w których mogą przebywać osoby bezdomne.

Zamiast pomocy ogrzewalni czy noclegowni część osób bezdomnych świadomie wybiera nocleg na terenie pustostanów. Inne koczują w piwnicach, na strychach czy klatkach schodowych. Wszystkich bezpośrednio dotyczy problem zamarznięcia, bo w tym wypadku już nawet kilkustopniowy mróz może okazać się zabójczy. Tuż przed nadchodzącymi mrozami, pracownicy ZGM „TBS” w Częstochowie wspólnie z Wydziałem Prewencji Komendy Miejskiej Policji oraz Miejskim Ośrodkiem Pomocy Społecznej, sprawdzali miejsca w zasobie komunalnym, w których potencjalnie mogą przebywać bezdomni.

- Ta akcja jest kontynuacją naszych działań z ubiegłych lat, a także częścią współpracy dzielnicowych z ZGM TBS oraz MOPS w Częstochowie. Jak co roku spółka wskazała konkretne budynki, w których mogą przebywać osoby bezdomne. Wszystkie lokalizacje zostaną sprawdzone. Jeśli będą w nich potrzebujący, na pewno otrzymają skuteczną pomoc – mówi prezes zarządu

ZGM TBS Sp. z o.o. w Częstochowie Paweł Konieczny.

Miejsca pobytu bezdomnych wizytował w środę 16 listopada kilkusobowy zespół pracowników ZGM TBS oraz MOPS wraz z dzielnicowymi oraz funkcjonariuszami Wydziału Prewencji KMP w Częstochowie. Sprawdzone między innymi pustostany przy Alei NMP i ul. Katedralnej oraz budynek przy ul. Ogrodowej.

Akcji „Widzisz bezdomnego? Zareaguj” towarzyszy także spot radiowy emitowany w lokalnych rozgłośniach radiowych. Można w nim usłyszeć apel skierowany do lokatorów zasobu komunalnego z prośbą o zwracanie uwagi na osoby bezdomne oraz ratowanie ich życia i zdrowia. Na klatkach schodowych pojawiły się też plakaty z apelem do lokatorów. Dodatkowo w listopadowym wydaniu bezpłatnego Informatora ZGM TBS będzie można znaleźć wszystkie niezbędne informacje dotyczące pomocy bezdomnym w zakresie noclegu i wyżywienia. Podobne informacje otrzymamy dzwoniąc pod bezpłatny całonocny numer telefonu 987.

Pamiętajmy, w sytuacji zagrożenia życia i zdrowia bezdomnego niezwłocznie dzwońmy po pomoc.

Warto dodać, że przez cały sezon jesienno-zimowy częstochowscy dzielnicowi będą kontrolować pustostany na terenie miasta. Także im mieszkańcy mogą zgłaszać miejsca pobytu osób bezdomnych.



ZGM TBS informuje

Stanowisko rady w sprawie bezpieczeństwa energetycznego

Przyjęte na nadzwyczajnej sesji Rady Miasta Częstochowy stanowisko to forma apelu do Prezesa Rady Ministrów.

Radni, odnosząc się do niestabilnej sytuacji na rynku paliw i energii, która zagraża bezpieczeństwu energetycznemu podstawowych jednostek samorządu terytorialnego oraz funkcjonujących na ich terenie kluczowych zakładów, zwrócili się do Premiera.

W stanowisku wnoszą o:

- zapewnienie ciągłych dostaw gazu ziemnego do wszystkich jednostek miejskich, zakładów budżetowych i spółek miejskich realizujących zadania własne wynikające z art. 7 ust. 1 ustawy z dnia 8 marca 1990 r. o samorządzie gminnym oraz z art. 4 ust. 1 ustawy z dnia 5 czerwca 1998

- r. o samorządzie powiatowym oraz zadania zlecone nałożone art. 8 ust. 1, 2 i 2a ustawy z dnia 8 marca 1990 r. o samorządzie gminnym,
- wyłączenie z 11 i 12 stopnia zasilania w gaz ziemny kluczowych zakładów pracy, w tym przede wszystkim przedsiębiorstw reprezentujących przemysł szklarski takich jak Stoelzle Częstochowa Sp. z o.o. oraz Guardian Częstochowa Sp. z o.o. funkcjonujących na terenie Częstochowy i stanowiących podstawowych dostawców branży przetwórstwa szkła przemysłowego, użytkowego i farmaceutycznego oraz bardzo ważnych pracodawców dla społeczności lokalnej,
- podjęcie skonsolidowanych, kompleksowych działań zapewniających stabilizację rynku pa-

liw i energii, gwarantujących możliwość realizacji działań z zakresu transformacji energetycznej, równoważących kwestie energetyczne, ekonomiczne, środowiskowe i społeczne.

Jednocześnie Rada Miasta Częstochowy wyraziła swoje głębokie zaniepokojenie skutkami kryzysu energetycznego, które dotyczą mieszkańców oraz funkcjonujące w Częstochowie podmioty gospodarcze.



Czym żyje miasto

Sprzedają tańszego węgla dla mieszkańców zajmują się firmy branży węglowej

W Częstochowie węgiel po preferencyjnych cenach będą sprzedawać firmy zajmujące się jego obrotem. Daje to możliwość najszybszego uruchomienia systemu dystrybucji. Częstochowskie Centrum Świadczeń zajmie się wydawaniem zaświadczeń dla mieszkańców planujących zakup.

Takie rozwiązanie jest efektem spotkań i konsultacji władz miasta (w tym zastępcy prezydenta miasta Piotra Grzybowskiego) z przedstawicielami branży węglowej działającymi w Częstochowie. Firmy zajmujące się w mieście sprzedają węgla zadeklarowały, że są w stanie zapewnić dystrybucję tańszego węgla dla mieszkańek i mieszkańców.

Organizacja sprzedaży przez firmę (lub firmy działające w porozumieniu) nie wymaga podejmowania czasochłonnych działań organizacyjnych, nie będzie generować dodatkowych kosztów publicznych (związanych m.in. z zakupem sprzętu, poszerzeniem zakresu zadań czy zatrudnieniem pracowników), będzie też mieć mniejszy wpływ na rentowność lokalnych podmiotów branży węglowej.

SKĄD BĘDZIE TAŃSZY WĘGIEL?

Ustawa o preferencyjnym zakupie węgla dla gospodarstw domowych została podpisana przez Prezydenta RP 2 listopada. Zaawansowany już sezon grzewczy wymaga więc zaangażowania firm z branży, co da możliwość jak najszybszej realizacji zapisów ustawy. Warunkiem jest oczywiście to, że węgiel będzie dostępny w stosownych terminach i ilości w wyznaczonych przez rząd przedsiębiorstwach (określanych jako podmioty wprowadzające).

Zgodnie z rozporządzeniem ministra aktywów państwowych podmiotami wprowadzającymi węgiel do sprzedaży w ramach ustawy o preferen-

cyjnym zakupie tego paliwa będą: Polska Grupa Górnicza S.A. (PGG) z siedzibą w Katowicach, PGE Paliwa sp. z o.o. w Krakowie, Węglokoks S.A. w Katowicach, Węglokoks Kraj S.A. w Piekarach Śląskich, Tauron Wydobywanie S.A. w Jaworznie, a także Lubelski Węgiel „Bogdanka” S.A. z siedzibą w Bogdanie. Częstochowski skład lub składy węgla zainteresowane sprzedażą tańszego węgla będą więc zawierać umowę z jednym z tych podmiotów (dla naszego regionu, w tym Częstochowy prawdopodobnie będzie to Polska Grupa Górnicza).

PO ZAŚWIADCZENIE DO CZĘSTOCHOWSKIEGO CENTRUM ŚWIADCZEŃ

Częstochowskie Centrum Świadczeń przyjmujące wnioski o dodatki węglowe (do tej pory złożyło je ok. 13,8 tys. osób), będzie od wtorku 8 listopada zajmować się wydawaniem zaświadczeń dla mieszkańców, którzy zamierzają skorzystać z zakupu węgla w cenie regulowanej ustawą. Zaświadczenie potwierdzające otrzymanie dodatku węglowego (lub uprawnienie do jego otrzymania) będzie podstawą do zakupu tańszego węgla. We wniosku składanym w CCSŚ trzeba też oświadczyć, że wnioskodawca ani żaden członek gospodarstwa domowego, nie nabyli paliwa stałego na sezon grzewczy przypadający na lata 2022–2023, po cenie niższej niż 2000 zł brutto za tonę (taki jest wymóg ustawy).

Tańszy węgiel będzie w Częstochowie dostępny w składzie (lub składach węgla działających w porozumieniu), które podpiszą umowę z podmiotem wprowadzającym ten węgiel na rynek.

Informacja o firmie lub firmach oferujących węgiel w preferencyjnej cenie zostanie podana do publicznej wiadomości przez Urząd Miasta, w tym opublikowana na stronie Biuletynu Informacji Pu-



blicznej Miasta Częstochowy. Węgiel będzie sprzedawany mieszkańcom w cenie maksymalnie 2,2 tys. zł brutto za tonę.

Na podstawie rozporządzenia ministerialnego osoby uprawnione do zakupu będą mogły do końca roku kupić w preferencyjnej cenie 1,5 tony węgla, a od 1 stycznia 2023 r. - kolejne 1,5 tony.

Szczegóły dotyczące procedury uzyskiwania zaświadczenia potrzebnego do zakupu tańszego węgla zostaną opublikowane w aktualnościach na stronie Częstochowskiego Centrum Świadczeń (ul. Jana III Sobieskiego 15): www.ccs.czestochowa.pl

Wnioski będzie można składać osobiście lub elektronicznie poprzez platformę ePUAP: www.epuap.gov.pl

Wniosek będzie dostępny także na miejscu – w Centrum, które jest czynne: w poniedziałki, środy i czwartki w godzinach – 7.30 – 15.30, we wtorki od 7.30 do 16.00, w piątki w godzinach 7.30-15.00.

Czas rozpatrzenia wniosku to maksymalnie 14 dni. Osoby, dla których zaświadczenie będzie gotowe otrzymają informację sms-em. Ułatwieniem w załatwieniu sprawy będzie dołączenie do wniosku o zaświadczenie otrzymanej drogą elektroniczną informacji o przyznaniu dodatku węglowego (nie jest to jednak obowiązkowy załącznik).

Kontakt telefoniczny do Częstochowskiego Centrum Świadczeń to 34 341 17 61, a kontakt e-mailowy: sekretariat@ccs.czestochowa.pl.

Czym żyje miasto

W 100. rocznicę pierwszego posiedzenia Senatu RP



Od 4 do 12 listopada w Sali Reprezentacyjnej częstochowskiego Ratusza można było oglądać ciekawą wystawę pt. „Historia i terażniejszość – w 100. rocznicę pierwszego posiedzenia Senatu RP”. Inicjatorem pokazania jej w Częstochowie był senator RP Wojciech Konieczny. Wcześniej wystawę można było oglądać także w innych miastach.

Ekspozycja przygotowana została w setną rocznicę pierwszego posiedzenia Senatu RP. Jej celem jest popularyzowanie wiedzy na temat jego historii.

- Jest to tak naprawdę dokumentacja dziejów parlamentaryzmu polskiego. Senat miał różne znaczenie w różnych wiekach, czasami w różnych dziesięcioleciach. Cieszę się, że ta wystawa spotkała się z zainteresowaniem częstochowskiej młodzieży. Dla niej jest to taka żywa lekcja historii – mówi Wojciech Konieczny – senator RP podczas listopadowej inauguracji.

Na wystawie można było obejrzeć archiwalne zdjęcia oraz dokumentację historyczną z okresu I RP, międzywojnia i czasów obecnych. W ten sposób autorzy ekspozycji starali się podkreślić dużą rolę Senatu.

- Kiedyś Senat był ważniejszy od Sejmu, był przy królu, senatorowie na bieżąco doradzali mu w podejmowaniu decyzji, byli jego najbliższymi współpracownikami. W okresie międzywojennym Senat też miał inne znaczenie, kto inny był do niego wybierany. Dziś jest też pewna różnica w tym, kto może do niego kandydować. Dzięki tej wystawie można wyjść z zupełnie innym spojrzeniem na sprawy Senatu – mówi senator Konieczny.

Ekspozycja docenia też współczesne funkcjonowanie Senatu, który na co dzień pozostaje jednak w cieniu bardziej medialnych, sejmowych debat.

- Ostatnio o Senacie jest ciut głośniejsze, bo większość w Senacie jest inna, niż większość w Sejmie, co sprawiło, że funkcja Senatu nieco się odmieniła. Ukazały się jego nowe możliwości, które do tej pory nie były w pełni wykorzystywane. Moim zdaniem jest to jedna z najciekawszych jego kadencji – dodaje senator Konieczny.

Wystawę najpierw pokazano w Senacie, równo w setną rocznicę pierwszego posiedzenia. Potem stała się tzw. „wędrującą” i dzięki temu może dotrzeć do wielu polskich miast - poszczególni senatorowie starają się ją pokazać w swoich okręgach wyborczych.

W inauguracji wystawy w Częstochowie wzięli udział między innymi: pierwszy zastępca pre-



zydenta miasta Częstochowy Jarosław Marszałek, przewodniczący RM Zbigniew Niesmaczny, radna Ewa Lewandowska oraz prezes zarządu ZGM TBS w Częstochowie Paweł Konieczny.

Przy tej okazji warto przypomnieć kilka istotnych faktów dotyczących Senatu. Senat Rzeczypospolitej Polskiej jest organem władzy ustawodawczej, którego funkcjonowanie i zadania są określone w IV rozdziale Konstytucji Rzeczypospolitej Polskiej z 2 kwietnia 1997 r. Szczegóły pracy, organizacja wewnętrzna, porządek prac Senatu i jego organów, a także ustawowe obowiązki organów państwowych wobec Senatu są zawarte w Regulaminie Senatu z 23 listopada 1990 r. (z późniejszymi zmianami).

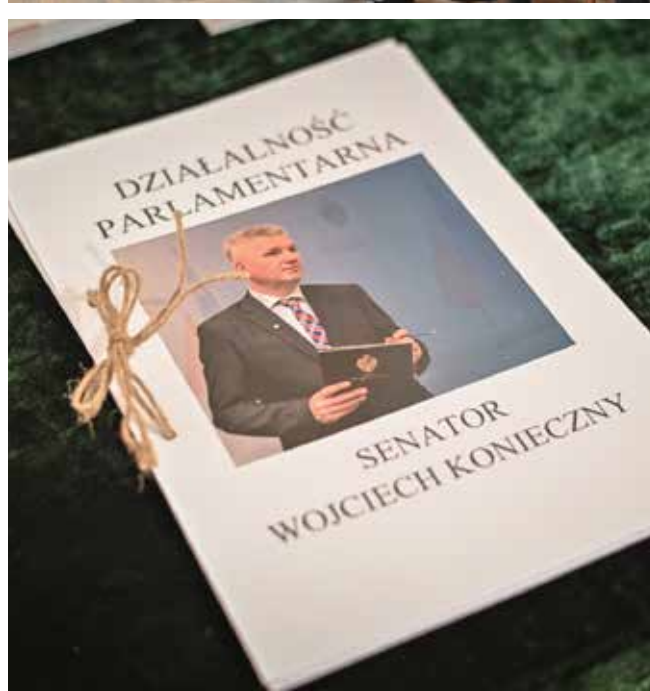
Procedurę wyboru senatorów określają Konstytucja Rzeczypospolitej Polskiej z 2 kwietnia 1997 r. i ustawa z 5 stycznia 2011 r. – Kodeks wyborczy.

Prawa i obowiązki senatorów określa ustawa z 9 maja 1996 r. o wykonywaniu mandatu posła i senatora. Zawiera również m.in. szczegółowe przepisy dotyczące immunitetu parlamentarnego i warunków wykonywania mandatu.

Kadencja Senatu trwa 4 lata i jest związana z kadencją Sejmu. Kadencje obu Izb rozpoczynają się z dniem zebrania się Sejmu na pierwsze posiedzenie i trwają do dnia poprzedzającego dzień zebrania się Sejmu następnej kadencji. Skrócenie kadencji Sejmu oznacza jednocześnie skrócenie kadencji Senatu. Sejm może skrócić swoją kadencję na mocy uchwały podjętej większością 2/3 głosów ustawowej liczby posłów. W wypadkach określonych w konstytucji skrócenie kadencji Sejmu może zarządzić prezydent.

Senatorowie i posłowie obradujący wspólnie tworzą Zgromadzenie Narodowe, którego zadania to m.in. odebranie przysięgi od nowo wybranego prezydenta RP, wysłuchanie orędzia prezydenta, postawienie prezydenta w stan oskarżenia przed Trybunałem Stanu. Zgromadzeniem Narodowym nie są wspólne posiedzenia Sejmu i Senatu zwoływane np. z okazji wizyt szefów państw czy uczczenia ważnych wydarzeń

(źródło: <https://senat.edu.pl/senat/>)



UWAGA LOKATORZE!

ZIMA TO TRUDNY OKRES DLA OSÓB BEZDOMNYCH

WIDZISZ BEZDOMNEGO?

REAGUJ!

**INFORMACJĘ O POMOCY W ZAKRESIE
NOCLEGU I WYŻYWIENIA BEZDOMNYCH
OTRZYMASZ POD BEZPŁATNYM
CAŁODOBOWYM NUMEREM TELEFONU**

987

**W SYTUACJI ZAGROŻENIA ŻYCIA I ZDROWIA
BEZDOMNEGO DZWOŃ PO POMOC**

- 997** POLICJA
- 986** STRAŻ MIEJSKA
- 998** STRAŻ POŻARNA
- 999** POGOTOWIE RATUNKOWE
- 112** SŁUŻBY RATOWNICZE

INFOLINIA 987

Wojewódzkie Centrum Zarządzania Kryzysowego w Śląskim Urzędzie Wojewódzkim w Katowicach uruchomiło, jak co roku, bezpłatną infolinię dla osób w kryzysie bezdomności.

Pod numerem 987 można uzyskać informacje o możliwości pomocy w zakresie noclegu i wyżywienia dla osób bez dachu nad głową.

Dzwoniąc na infolinię można również otrzymać szczegółowe informacje dotyczące lokalizacji schronisk i noclegowni oraz ośrodków wsparcia doraźnego, dlatego z połączenia często korzystają również osoby, które chciałyby pomóc osobie bezdomnej i udzielić jej niezbędnych informacji. Infolinia funkcjonuje całodobowo, 7 dni w tygodniu. Połączenie jest bezpłatne.

Plakaty dotyczące infolinii są rozpowszechnione m.in. w miejscach publicznych, urzędach, dworcach PKP, PKS oraz ośrodkach zdrowia.

DZIAŁANIA NA RZECZ OSÓB BEZDOMNYCH W CZĘSTOCHOWIE W OKRESIE JESIENNO-ZIMOWYM

W Częstochowie działania interwencyjne w zakresie pomocy osobom bezdomnym koordynuje gminny koordynator, którego funkcję pełni przedstawiciel Miejskiego Ośrodka Pomocy Społecznej w Częstochowie.

Działania na rzecz osób w kryzysie bezdomności realizuje w naszym mieście Partnerstwo lokalne na rzecz przeciwdziałania bezdomności na terenie Gminy Miasta Częstochowy, którego liderem jest Miejski Ośrodek Pomocy Społecznej. Partnerstwo działa przez cały rok, planując i realizując działania długofalowe, zmierzające nie tylko do doraźnego udzielania wsparcia, ale także prowadzące do usamodzielniania i wychodzenia z kryzysu przez osoby bezdomne.

Okres niskich temperatur i mrozów to czas szczególnie trudny dla osób w kryzysie bezdomności, stąd w ramach partnerstwa zaplanowano wznowienie tzw. Akcji ZIMA. W przypadku znacznego spadku temperatur poniżej zera, patrole będą rozwozić do miejsc niemieszkalnych ciepłe posiłki, herbatę, koce, odzież itp. To zawsze okazja do rozmowy i nakłonienia osób bezdomnych do skorzystania z Ogrzewalni Miejskiej, a także pomocy długofalowej.

W ramach działań osłonowych miejsca niemieszkalne na terenie miasta są stale monitorowane przez patrole streetworkerów, pracowników socjalnych, strażników miejskich oraz funkcjonariuszy Policji. Na bieżąco aktualizowana jest też przez streetworkerów mapa miejsc, w których przebywają osoby bezdomne – bieżące informacje są przekazywane do Straży Miejskiej i Policji, by skoordynować działania i móc jak najszybciej reagować na pojawiające się sytuacje.

Z JAKIEJ JESZCZE POMOCY MOGĄ SKORZYSTAĆ OSOBY BEZDOMNE W CZĘSTOCHOWIE?

- Pobyt w Ogrzewalni Miejskiej przy ul. Sikorskiego 78a – osoby bezdomne mogą skorzystać z pobytu w niej doraźnie, bez konieczności posiadania skierowania lub decyzji z MOPS.
- Osoby bezdomne, przebywające w miejscach niemieszkalnych mają możliwość skorzystania z łaźni prowadzonej przez Caritas Archidiecezji Częstochowskiej przy ul. Krakowskiej 80/2.
- Schronienie w placówkach całodobowych (6 placówek). Uzyskanie schronienia odbywa się na podstawie decyzji kierującej, wydawanej przez MOPS w Częstochowie.
- Wydawane są posiłki (między innymi na podstawie decyzji administracyjnej) w stołówkach:
- Caritas Archidiecezji Częstochowskiej przy ul. Staszica 5 i Ogrodowej 24/44 oraz Fundacji Chrześcijańskiej „Adu-llam” przy ul. Krakowskiej 34, gdzie codziennie o godzinie 14:00 jest wydawany poczęstunek dla osób potrzebujących.
- Paczki żywnościowe w ramach Programu Operacyjnego Pomoc Żywnościowa. Paczkę można otrzymać na podstawie skierowania z MOPS.
- Paczki czystościowe na podstawie decyzji administracyjnej wydawanej przez MOPS.
- W MOPS świadczona jest pomoc finansowa: zasiłki celowe, okresowe, stałe oraz zasiłki na zakup żywności w ramach Programu „Posiłek w szkole i w domu”. Potwierdzone jest też na bieżąco prawo do świadczeń opieki zdrowotnej, aby osoby bezdomne mogły korzystać z pomocy medycznej.
- Organizacje pozarządowe udzielają także doraźnie pomocy w postaci odzieży i obuwia.

APELUJEMY DO MIESZKANEK I MIESZKAŃCÓW CZĘSTOCHOWY, BY W OKRESIE JESIENNO-ZIMOWYM ZWRACAĆ SZCZEGÓLNĄ UWAGĘ NA OSOBY, KTÓRYM MOGĄ ZAGRAŻAĆ NISKIE TEMPERATURY – M.IN. STARSZE, SAMOTNE, BEZDOMNE, PRZEBYWAJĄCE W MIEJSCACH NIEMIESZKALNYCH – PROSIMY, BY ZGŁASZAĆ WSZELKIE SYTUACJE OSÓB WYMAGAJĄCYCH UDZIELENIA WSPARCIA DO MOPS W CZĘSTOCHOWIE LUB STRAŻY MIEJSKIEJ.

STREETWORKERZY INTERWENIUJĄ

Temperatura za oknem spada i oczy wyobraźni wielu z nas skierowane są na osoby, które pogrążone w trudach, jakie niesie za sobą stan bezdomności zmagają się z ekstremalną rzeczywistością braku dachu nad głową. Codziennosc osób przebywających: w pustostanach, przestrzeniach pod mostami, wiatkach śmietnikowych i innych tzw. miejscach niemieszkalnych pozostaje ciągłą walką o przetrwanie. Właśnie do tych, najbardziej wykluczonych osób trafiają streetworkerzy.

Przemierzając kilka do kilkunastu kilometrów dziennie streetworkerzy Stowarzyszenia Wzajemnej Pomocy „Agape” i Caritas Archidiecezji Częstochowskiej, codziennie od poniedziałku do niedzieli, przez cały rok, docierają w dwuosobowych zespołach do najciemniejszych zakątków miasta, aby tam szukać osób doświadczających bezdomności pozaschroniskowej.

Na miejscu tworzą plan zakładający zmianę dotychczasowej sytuacji: jeśli to możliwe - powrót do rodziny lub znalezienie zatrudnienia i w konsekwencji (po czasie) własnego mieszkania. Jeśli nie - pomoc w postaci schronienia w placówce dla osób w kryzysie bezdomności. W przypadku, gdy osoba nie jest gotowa na powyższe działania, streetworkerzy oferują pomoc doraźną: towarzyszenie do punktów wydawania żywności i odzieży, do łaźni; pomagają wyrobić dowód osobisty, dotrzeć do punktów pomocy prawnej.

Streetworkerzy interweniują w przypadku zagrożenia życia osób doświadczających bezdomności wzywając pogotowie ratunkowe; często sami udzielając pierwszej pomocy. Towarzyszą do szpitali, przychodni, ośrodków terapii uzależnień.

Poprzez regularny monitoring miejsc niemieszkalnych zapobiegają zamarznięciom oraz innym niebezpieczeństwom, które wiążą się z przebywaniem w przestrzeni publicznej. Pośredniczą w kontakcie z instytucjami i organizacjami pozarządowymi. Udzielają potrzebnych informacji na temat możliwości pomocowych na terenie miasta; motywują, doradzają, minimalizują straty.

Streetworking to również ważny element sieci wsparcia: streetworkerzy uczestniczą w spotkaniach z partnerami wchodzącymi w skład Partnerstwa Lokalnego na rzecz Osób w Kryzysie Bezdomności w Częstochowie; przygotowują comiesięczną diagnozę stanu bezdomności pozaschroniskowej, prowadzą elektroniczną mapę bezdomności. Uwrażliwiają na problem bezdomności poprzez szkolenia, publikacje i uliczną sztukę.

Dzięki ich pracy w okresie od kwietnia 2018 do kwietnia 2022 roku, 351 osób opuściło miejsca niemieszkalne, w tym: 87 osób usamodzielniało się lub wróciło do rodziny, 184 osoby znalazło schronienie w placówce dla osób w kryzysie bezdomności, a 80 osób przeszło terapię uzależnień lub podjęło długoterminowe leczenie w szpitalu.

Streetworkerzy dostępni są pod następującymi numerami telefonów:

- Janek – 733 686 403 (pn. - pt. 8:00 – 16:00)
- Paweł – 739 490 695 (pn. - pt. 8:00 – 16:00)
- Aleksandra – 662 288 540 (pn. - pt. 8:00 – 16:00)
- Monika – 698 759 818 (pn. - pt. 10:00 – 15:00)



Galeria usług, w której centrum jest człowiek

Jak wygląda człowiek, którego mijamy w tłumie, kiedy spieszy się na spotkanie? Często nawet nie wiemy. Nie zwracamy uwagi na wygląd, w którą stronę ktoś zmierza, czy coś mówił. Mijamy się i każdy z nas biegnie dalej do swojego życia. A jak wygląda osoba bezdomna? Najczęściej zapamiętujemy niemiły zapach, brudne ubranie, słowa, które gdzieś uwierają w środku. Zapamiętujemy, gdzie spotkaliśmy taką osobę i to miejsce omijamy z daleka. I bezdomnego też.

„Początkowo przychodziło do nas kilka osób, góra dwadzieścia. Nie wiedzieliśmy, jak im pomóc, nie mieliśmy wtedy żadnych środków ani odpowiedniego zaplecza. Wiedzieliśmy jedno, nie możemy zostawić osób, które są w potrzebie” – wspomina Elżbieta Ferenc prezes Fundacji Chrześcijańskiej „Adullam”. I tak powstało w Częstochowie dla nich miejsce schronienia (Jaskinia Adullam to miejsce schronienia dla młodego króla Dawida, uciekającego przed Królem Saulem - I Sam. 22, 1-2). Nieprzerwanie od 1993 roku pomoc i wsparcie otrzymało kilka tysięcy osób.

Zgodnie z misją Fundacji - celem działalności Fundacji jest niesienie wszechstronnej pomocy osobom, rodzinom, środowiskom upośledzonym społecznie, materialnie, zdrowotnie, a zwłaszcza zagrożonym ubóstwem. Niedostatek finansowy i emocjonalny można zawsze odbudować – także dzięki pomocy profesjonalnej kadry naszej Fundacji, którą stanowią psychoterapeuci, doradcy zawodowi, terapeuci ds. uzależnień, prawnicy, streetworkerzy i animatorzy, pedagodzy itd. „Z biegiem lat zauważyliśmy, że nasz punkt wyjścia, czyli prowadzenie stołówki charytatywnej oraz Hostelu dla mężczyzn w kryzysie bezdomności to za mało. Zabezpieczenie tej podstawowej potrzeby pozwala jedynie wielu osobom wrócić do pełni sił fizycznych lecz brakuje aktywności zawodowej. I wtedy rozpoczyna się praca ze specjalistami, którzy kierują osoby na właściwą ścieżkę leczenia, readaptacji i powrotu na rynek pracy” – dodaje Elżbieta Ferenc.



Fundacja „Adullam” jest jedną z organizacji zrzeszonych w Partnerstwie na Rzecz Przeciwdziałania Bezdomności na terenie Gminy Miasto Częstochowa. W czasie, gdy temperatury spadają poniżej zera w ramach „Akcji Zima” przygotowywane są ciepłe posiłki dla potrzebujących. Za tę część zadania odpowiada Fundacja Chrześcijańska „Adullam”, dysponuje bowiem kuchnią, w której codziennie przygotowywane są posiłki dla korzystających ze stołówki charytatywnej, w tym dla osób z kryzysu bezdomności. Dostarcza je patrol Straży Miejskiej wraz ze streetworkerami ze Stowarzyszenia Wzajemnej Pomocy „AGAPE”, Caritas i Fundacji Św. Barnaby. Nad całością czuwa Miejski Ośrodek Pomocy Społecznej. Podczas zimowych akcji przygotowujących jest dziennie około 60 porcji ciepłej zupy i pieczywa. Natomiast dla osób, które korzystają ze wsparcia stołówki charytatywnej przez sześć dni w tygodniu przygotowujących jest 500 dwudaniowych posiłków. W większości osoby, które przychodzą na stołówkę borykają się z problemami zdrowotnymi, stąd wartościowa i urozmaicona dieta jest lekarstwem. Obecnie, w wielu gospodarstwach domowych, także dla organizacji pozarządowych, które zajmują się zbiorowym żywieniem, wzrost cen produktów spożywczych jest sporym wyzwaniem. Dla Fundacji „Adullam” zabezpieczeniem codziennego gotowania i wydawania posiłków są darczyńcy rzeczowi i finansowi. Fundacja korzysta również z dofinansowania w przygotowywaniu i wydawaniu posiłków ze środków z programu rządowego „Pomoc państwa w zakresie dożywiania” otrzymanych przez Gminę Miasto Częstochowa.

Dla osób w kryzysie, które odwiedzą adres Krakowska 34 jest możliwość korzystania z bezpłatnych usług:

- stołówki charytatywnej, w której przez 6 dni w tygodniu wydawane są dwudaniowe obiady dla grupy 500 osób (w tym rodzin), będących w trudnej sytuacji życiowej,
- Punktu Konsultacyjno-Wspierającego dla osób dotkniętych uzależnieniami, a także dla osób dotkniętych przemocą,
- świadczonych w ramach Punktu Informacyjno-Konsultacyjnego (np. porad prawnych i innych porad specjalistów) oraz Klubu Integracji Społecznej (wsparcie doradcy zawodowego, pracownika socjalnego itp.),
- prowadzenia magazynu odzieży i drobnego sprzętu AGD (czynny jest od poniedziałku do piątku od godziny 10.00 do 16.00, z wyłączeniem dni świątecznych, w soboty od godziny 12.00 do 14.00. Uwaga! Nie przyjmujemy rzeczy brudnych, poplamionych, zmechaconych, podartych, kożuchów, futer, garniturów, rzeczy modnych w minionych dekadach. Osoby, które korzystają z magazynu chcą się ubierać w ubrania czyste i wyglądać godnie.

Anna Klim

Politechnika Częstochowska

Co słyhać w Politechnice Częstochowskiej?

17 listopada to w kalendarzu Międzynarodowy Dzień Studenta, dlatego w tym dniu studenci Politechniki Częstochowskiej przyszli na zajęcia ubrani w barwy swojego wydziału.

Jednak święto było obchodzone niemal tydzień. 14 listopada na Wydziale Infrastruktury i Środowiska PCz odbyły się zajęcia integrujące studentów pierwszego roku studiów. Rozwiązywali kalambury, sprawdzali czy makaron spaghetti nadaje się na surowiec budowlany, tworzyli hasła reklamowe kierunków, które studiują. Podczas gry terenowej szukali sal wykładowych, dziekanatów i nauczycieli akademickich. Nowi studenci poznali również prawa i obowiązki studenta, ofertę kół naukowych, warunki, jakie trzeba spełnić, aby wziąć udział w studenckiej wymianie w ramach programu Erasmus + oraz zasady współpracy z Biurem ds. osób z niepełnosprawnościami.

W dniach 15 i 16 listopada odbyły się IV Europejskie Dni Kariery, podczas których studenci brali udział w warsztatach świadomego planowania swojego kariery oraz poznawali oferty firm z regionu częstochowskiego.

We wtorek 15 listopada w Akademickim Centrum Klubu Politechniki w ramach projektu Żakart wystąpił Teatr Studencki „Wyjście ewakuacyjne” z Centrum Nauki i Kultury Uniwersytetu Jana Kochanowskiego w Kielcach.

Na Politechnice Częstochowskiej studiuje niemal 3 tysiące studentów, z których 10 % to osoby z 30 krajów nie tylko europejskich, ale i pozaeuropejskich. Politechnika jest najbardziej umiędzynarodowioną uczelnią w regionie.

IV Europejskie Dni Kariery na Politechnice Częstochowskiej zakończyła w środę „Społeczna konferencja dla rozwoju zawodowego”. Jej celem było budowanie efektywnego doradztwa zawodowego za pomocą narzędzi m.in. EUROPEDirect, sieci Eurodesk oraz nowoczesnych technologii. Zebrani nauczyciele i doradcy zawodowi m.in.: z VII LO im. M. Kopernika, VIII Liceum Samorządowego czy Ochotniczych Hufców Pracy poszerzali swoją wiedzę o metodach podnoszenia kompetencji potrzebnych na współczesnym rynku pracy.

„To ważne, aby wiedzieć, w jaki sposób zachęcać młodych do podnoszenia kwalifikacji zawodowych. Ostatnie zalecenia Światowego Forum Ekonomicznego mówią, że kompetencje technologiczne, informatyczne, będą jedną z czterech najważniejszych dziedzin kompetencji w przyszłości, zatem nie możemy pominąć tego aspektu kształcenia w szkołach średnich, podstawowych i na uczelniach” – mówił dr Tomasz Walasek z Politechniki Częstochowskiej.

Z kolei Naczelnik Wydziału Edukacji Urzędu Miasta Rafał Piotrowski stwierdził, że:

„Takie konferencje, jak ta odbywająca się na Politechnice Częstochowskiej, to kapitalny projekt, aby na linii Politechnika Częstochowska, Samorząd, pracodawcy regionu częstochowskiego, rozmawiać o różnych perspektywach działania. To sprawi, że częstochowskie uczelnie będą się rozwijały”.

Politechnika Częstochowska rozwija współpracę z firmami z Częstochowy. Ostatnio podpisała umowy o wzajemnej kooperacji z Exact Systems i MB Dombud.

Zarówno Exact Systems, jak i MB Dombud są dobrze znane w regionie i nie tylko. Pierwsza firma to lider branży kontroli jakości, czyli selekcji, naprawy i sortowania części oraz wyrobów gotowych dla przedstawicieli branży motoryzacyjnej w Polsce. Jest też jedną z największych firm w Europie. Z kolei DM DOMBUD to największa hurtownia budowlana na Śląsku.

Wśród podmiotów współpracujących z uczelnią są też SGP – Sorting Group Poland Sp. z o.o., Lech Consulting Sp. z o.o., ESYSTEM P.U.H. Ciepła Krzysztof, AXA HOME SECURITY.

Wszystkie firmy liczą, że połączenie doświadczenia przedsiębiorców ze światem nauki i kreatywnością środowiska akademickiego powinno przynieść wymierne efekty nie tylko stronom porozumienia, ale także całej Częstochowie i jej mieszkańcom.

Współpraca z firmami jest też okazją do rozwinięcia inicjatyw związanych z aktywizacją zawodową młodych.

20 października pokrył się złotem w Politechnice Częstochowskiej. W tym dniu absolwenci uczelni sprzed 50 lat czyli Ci, którzy ukończyli ją w 1972 r, otrzymali Honorowe Złote Dyplomy.

Zwyczaj honorowania absolwentów Złotymi Honorowymi Dyplomami Politechniki Częstochowskiej po 50 latach od ukończenia studiów zainicjował jeden z pierwszych absolwentów Wydziału Włókienniczego Politechniki Częstochowskiej - Janusz Miller wraz z Kołem Absolwentów Wydziału Budowy Maszyn. Złoty Honorowy Dyplom Politechniki Częstochowskiej jest wyrazem podziękowania absolwentom za pracę w okresie całego półwiecza na różnych stanowiskach w kraju i za granicą rozślawiając jednocześnie dobre imię Politechniki Częstochowskiej, w której się kształcili i zdobywali wiedzę. Pierwszy raz Złote Honorowe Dyplomy wręczone zostały w 2009 roku podczas obchodów Jubileuszu 60-lecia Politechniki Częstochowskiej. Od 2015 roku wręczanie Złotych Dyplomów stało się uroczystością cykliczną.

W tym roku po raz pierwszy otrzymali je absolwenci pierwszego rocznika Wydziału Elektrycznego. Uroczystość uświetnił występ męskiego chóru „Pochodnia”.

Pracownicy i studenci uczelni promują ją poza Częstochową. W październiku można było ich spotkać podczas Dni Nauki w Mediatece w Piotrkowie Trybunalskim, na Targach Ochrony Środowiska Poleco i na Pikniku Futurologicznym „Lemoniada 2022” w Śląskim Parku Rozrywki.

Piknik futurologiczny w Chorzowie nazwą i programem nawiązuje do twórczości Stanisława Lema, który w swoich książkach przedstawiał różne wizje przyszłości. Nie mogło tam zatem zabraknąć zespołu PCz Rover Teamu. Zaprezentował tam swojego swojego łazika marsjańskiego.

Z kolei pracownicy uczelni - profesor Krystyna

Malińska oraz profesor Przemysław Postawa zaprezentowali swój projekt „Biodegradowalna, wielowarstwowa folia do ściółkowania” podczas Targów Ochrony Środowiska POLECO. Ofertę wystawieniczą zaprezentowało tam oprócz Politechniki Częstochowskiej ponad 150 firm z 9 krajów - liderów branży ochrony środowiska i gospodarki komunalnej.

Nasza uczelnia ponownie gościła w październiku w Mediatece w Piotrkowie Trybunalskim. Każdy wydział Politechniki Częstochowskiej przygotował zajęcia dla młodzieży piotrkowskich szkół ponadpodstawowych. Uczniowie klas technicznych mogli m.in. odwzorować przyrodę w technice, odbyć wirtualny spacer po budynkach, zagrać w gry logiczne lub poznać działanie skanera 3D. W sumie w specjalnych panelach zajęć wzięło udział 330 uczniów z 6 szkół.

Wydział Zarządzania realizował w czerwcu projekt „Bezpieczeństwo na drodze”. 27 października w Warszawskim Domu Techniki dr Marta Niciejewska odebrała wyróżnienie dla Politechniki Częstochowskiej za włączenie się w Ogólnopolski Program „Bądź bezpieczny w drodze” realizowany przez Fundację „Nadzieja” Osób Poszkodowanych w Wypadkach Drogowych.

W czerwcu w murach Wydziału Zarządzania Politechniki Częstochowskiej w ramach „V Forum Akademii Bezpiecznego Dzieciaka” zrealizowany został projekt „Bezpieczeństwo w drodze”. W forum wzięło udział ponad 160 najmłodszych uczestników ruchu drogowego z naszego miasta i okolic. W formie zabaw i spotkań z przedstawicielami służb mundurowych oraz psychologów i behawiorystów dzieci uczyły się zasad bezpiecznych zachowań. Poznały również pracę psów wspierających osoby z niepełnosprawnościami będących również uczestnikami ruchu drogowego. Wyróżnienie motywuje nas do tego, by w przyszłym roku wydarzenie koordynowane przez Katedrę Inżynierii Produkcji i Bezpieczeństwa miało zasięg ogólnopolski – powiedziała dr Marta Niciejewska

Wyróżnienie otrzymał również częstochowski projektant mody Piotr Ciepał, który podczas uroczystej gali zaprezentował swoją kolekcję strojów dla pań.

Dyplomy potwierdzające zakończenie kursu języka polskiego otrzymało 17 studentów z ukraińskich uczelni, którzy znaleźli schronienie w Częstochowie po wybuchu wojny w Ukrainie.

Jest wśród nich 15 stypendystów Narodowej Agencji Wymiany Akademickiej oraz dwaj wolni słuchacze. Oprócz dyplomu każdy z uczestników otrzymał plecak przekazany przez NAWA w ramach akcji „Plecak dla Studenta – Solidarni z Ukrainą”. Kurs języka polskiego realizowany był w ramach programu „Solidarni z Ukrainą” na podstawie umowy zawartej pomiędzy Narodową Agencją Wymiany Akademickiej a Politechniką Częstochowską. Większość osób zdecydowała się na kontynuację kształcenia na naszej Uczelni i dołączyła do grona studentów Politechniki Częstochowskiej. Serdecznie gratulujemy uczestnikom i życzymy dalszych sukcesów.

Bądź eko

Zasadność zmiany taryfy energii elektrycznej na przykładzie gospodarstwa domowego z instalacją fotowoltaiczną

W sektorze gospodarstw domowych funkcjonuje kilka taryf energii elektrycznej. Podstawową taryfą, oferowaną przez większość sprzedawców prądu jest tzw. Taryfa G11. Taryfa ta jest taryfą całodobową, jednostrefową, co oznacza że w każdej godzinie doby obowiązuje odbiorcę energii stała cena prądu. Oprócz niej funkcjonuje także Taryfa G12 z modyfikacjami oraz Taryfa G13. Wśród rodzajów Taryfy G12 znajdziemy Taryfę G12, G12as, G12w oraz G12n. Literka przy numerze identyfikuje nam rodzaj taryfy jako: antyśmiegową – as, weekendowa – w, niedzielna dwustrefowa – n.

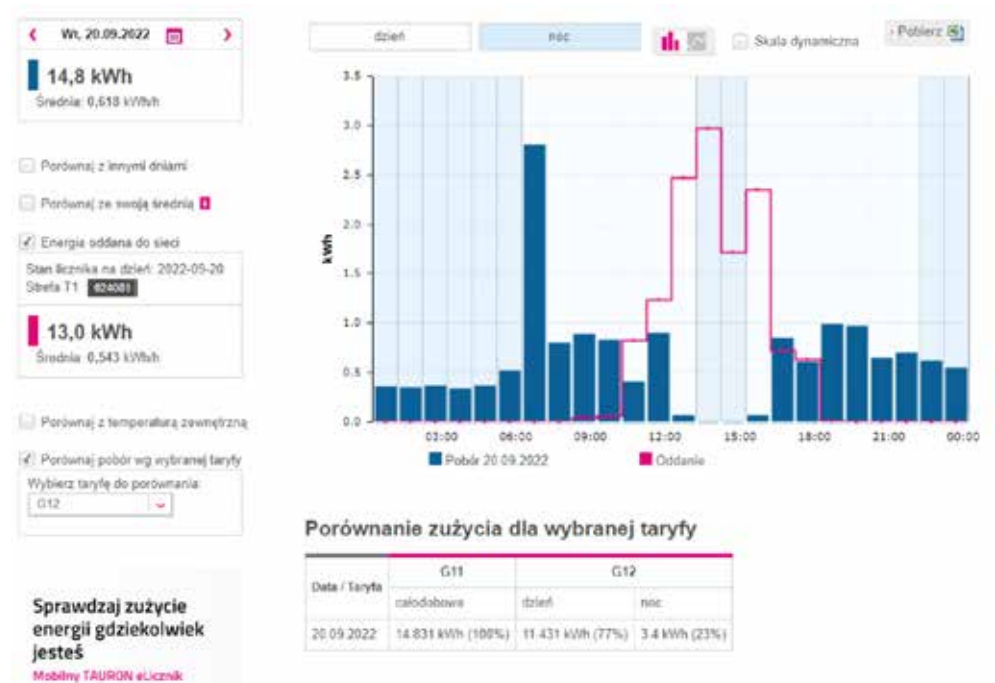
Wybór taryfy energii elektrycznej sprowadza się zatem do wyboru tej, która będzie dla nas korzystna finansowo. Zatem którą taryfę wybrać w naszym gospodarstwie domowym? Na to pytanie odpowiedź w zasadzie powinna brzmieć: „to zależy”. A zależy od wielu czynników, w tym od tego w jakie sprzęty gospodarstwo domowe jest wyposażone, jakiej klasy energetycznej są to sprzęty, jak z nich korzystamy, czy pracujemy lub uczymy się zdalnie, ogólnie jak nasza rodzina funkcjonuje w obrębie gospodarstwa domowego.

Dlatego przed wyborem określonej taryfy warto wcześniej spojrzeć na historię płatności rachunków za energię elektryczną, a także przeprowadzić symulację zasadności wyboru taryfy energii elektrycznej. Sprzedawcy energii udostępniają za-

wyczaj takie symulatory na swoich stronach internetowych. W naszym rejonie sprzedawcą energii jest spółka Tauron Sprzedaż Sp. z o.o., która udostępnia swoim klientom aplikację „TAURON eLicznik”. W niej po zaznaczeniu opcji „Porównaj pobór wg wybranej taryfy” uzyskujemy potrzebne do podjęcia decyzji informacje. Teraz wystarczy przemnożyć otrzymane wartości zużycia energii elektrycznej w poszczególnej taryfie przez odpowiednie wartości ceny prądu by policzyć całkowity koszt jaki musimy ponieść za pobraną energię elektryczną.

I w zasadzie byłby to koniec potrzebnych nam obliczeń by ostateczną decyzję o wyborze taryfy podjąć. Jednak gdy posiadamy instalację fotowoltaiczną sytuacja staje się nieco bardziej skomplikowana, w szczególności jeśli rozliczamy się w systemie tzw. net-meteringu, inaczej zwanym systemem z opustem.

Wydawać by się mogło, że powinno być tak, że energia wprowadzana do sieci energetycznej jest rozliczana w zależności od taryfy w odpowiednio dwóch/trzech strefach. Czyli to, co wprowadzone z instalacji fotowoltaicznej do sieci energetycznej w godzinach szczytowych zostanie rozliczone w strefie „droższej”, a to co do sieci zostanie wprowadzone w godzinach pozaszczytowych zostanie rozliczone w „tańszej” strefie. Oczywiście w rozliczeniu oddanej ilości energii musimy uwzględnić współczynnik ilościowy za magazynowanie energii



elektrycznej w sieci, czyli pomniejszyć nasze wprowadzenie stosownie o 20% lub 30% w zależności od wielkości posiadanej instalacji fotowoltaicznej.

I tyle przysłowiowa logika. W rzeczywistości rozliczenie prosumenta z ilości energii wprowadzanej do sieci realizuje według następującej procedury:

- ilość energii, wprowadzoną do sieci, liczymy w całości – bez podziału na poszczególne strefy taryfowe,
- dla całego okresu rozliczeniowego bilansujemy ilość kWh, które zużyto z tymi, które wyprodukowano,
- rozliczenia z podziałem na strefy stosuje się dopiero, gdy pobiera się większą ilość energii niż wprowadza do sieci. Wolumen „nadwyżki” ilości energii pobranej dzieli się proporcjonalnie do zużycia strefowego energii

pobranej według wskazań licznika w danym okresie rozliczeniowym.

Czyli podsumować można to tak. W taryfie wielostrefowej dopóki mamy nadwyżkę energii elektrycznej w sieci to podział na strefy nie ma znaczenia. Ilość kWh pobranych z sieci i wprowadzonych do sieci sumuje się dla obu stref i jest rozliczany niezależnie od strefy. Podział na strefy zaczyna mieć znaczenie, gdy więcej energii z sieci pobieramy niż do niej wprowadzamy przy uwzględnieniu energii zgromadzonej w magazynie, czyli sieci.

*dr hab. inż. Jurand Bień, prof. PCz
Katedra Zaawansowanych
Technologii Energetycznych
Politechnika Częstochowska*

MOPS

Święto pracowników służb społecznych

W listopadzie obchodzimy Dzień Pracownika Socjalnego, a więc święto pracowników służb społecznych. Przyjrzyjmy się więc, jakie zadania realizuje pracownik socjalny.

Pomaga, nie wyręcza

Pracownicy socjalni pracują najczęściej w ośrodkach pomocy społecznej, ale mogą być również zatrudnieni w innych instytucjach i organizacjach. Rolę pracowników pomocy społecznej można określić jednym najważniejszym wyrazem – POMAGANIE. To kluczowe słowo zawiera w sobie określenie roli jaką pełni pracownik socjalny. Pomaga, wspiera w radzeniu sobie z trudnościami życiowymi, a tym samym – co bardzo ważne – nie

wyręcza, ale włącza osobę korzystającą ze wsparcia w proces wychodzenia z trudnej życiowej sytuacji.

Jako ciekawostkę, warto przypomnieć, że za sprawą regulacji prawnych i reformy instytucji pomocowych, która miała miejsce pod koniec XX wieku, nastąpiło odejście od pojęcia opieki społecznej na rzecz pomocy społecznej, jako instytucji, której zadaniem nie jest opiekowanie się, a właśnie pomaganie przy aktywnym udziale strony ubiegającej się o wsparcie.

Kontrakt socjalny

Jednym z ważniejszych narzędzi działań pracownika socjalnego jest kontrakt socjalny. To pisemna umowa pomiędzy pracownikiem ośrodka pomocy

społecznej a klientem, która wskazuje obustronne zobowiązania, cele i metody, które mają prowadzić do przezwyciężenia trudnej sytuacji w jakiej znalazł się klient. Warto wspomnieć, że ustawa o pomocy społecznej jednoznacznie określa, że celem pomocy społecznej, prócz „zaspokajania niezbędnych potrzeb życiowych”, jest „doprowadzenie do życiowego usamodzielnienia się osób i rodzin”. W myśl tej zasady pracownik socjalny pomaga, ale nie wyręcza – jeśli klient MOPS odmawia podpisania kontraktu lub nie realizuje jego postanowień, nie podejmuje działań, by poprawić swoją sytuację, może zostać ograniczona wysokość lub rozmiar świadczeń, wydana odmowa przyznania świadczenia lub uchylenie decyzji o przyznaniu świadcze-

nia.

Wielozadaniowcy

Ustawa o pomocy społecznej szczegółowo określa zadania pracowników socjalnych. Należą do nich m.in. praca socjalna, przeprowadzanie rodzinnych wywiadów środowiskowych, formułowanie opinii w zakresie zapotrzebowania na świadczenia z pomocy społecznej i kwalifikowanie do uzyskania tych świadczeń. Udzielają także informacji, wskazówek, porad i pomocy w zakresie rozwiązywania spraw życiowych osobom przeżywającym trudności, pomagają w uzyskaniu specjalistycznego poradnictwa, terapii lub innych form pomocy oferowanych przez instytucje państwowe, samorządowe i organizacje pozarządowe.

Pracownicy ośrodków pomocy społecznej współpracują z wieloma specjalistami, instytucjami i organizacjami, często również inspirują różnorodne działania na rzecz wsparcia osób w trudnej życiowej sytuacji.

Specjaliści i omnibusy

Przeżywasz trudności, nie wiesz jak poradzić sobie w trudnej życiowej sytuacji? Skontaktuj się z pracownikiem socjalnym! To właściwa osoba do udzielenia wielowymiarowego wsparcia, ponieważ pracownik socjalny jest wysokiej klasy specjalistą, jego zawód wymaga posiadania rozległej wiedzy i ciągłego zgłębiania nowych przepisów, analizowania zmieniającej się sytuacji społecznej i właściwego reagowania na te zmiany. Aby pełnić swoją rolę

musi ukończyć fachowe studia, a w trakcie pracy realizuje ścieżkę awansu zawodowego, co związane jest z kolejnymi szkoleniami, pogłębianiem wiedzy i zdawaniem państwowych egzaminów.

Etyka to podstawa

Warto podkreślić, że pracownicy socjalni w swoich działaniach kierują się zasadami etyki zawodowej, a nadrzędną zasadą jest dobro osób i rodzin, które wspiera, poszanowanie ich godności, a także prawa tych osób do decydowania. Dlatego właśnie, pracownicy socjalni nie mogą udzielać wsparcia, gdy osoba, której dotyczy trudna sytuacja nie wyraża zgody na pomoc.

Możesz im zaufać

Jeśli chodzi o kontakt z przedstawicielem pomocy społecznej – powierzone dokumenty oraz informacje dotyczące sytuacji życiowej i problemów, to można być spokojnym o ich poufność – pracownika socjalnego obowiązuje tajemnica zawodowa. Z tego samego powodu nie uzyskamy w ośrodku pomocy społecznej informacji na temat sytuacji osób trzecich czy form udzielanego im wsparcia.

Jak funkcjonariusz publiczny - pod dodatkową ochroną

Pracownikowi socjalnemu przysługuje ochrona należąca jak funkcjonariuszom publicznym, a więc ustawodawca otacza takich pracowników wzmoczoną ochroną przed naruszeniem nietykalności cielesnej, czynną napaścią, znieważeniem oraz wy-

wieraniem wpływu na czynności służbowe. Osoba, która dopuści się naruszenia nietykalności osobistej pracownika socjalnego, podlega zaostrej odpowiedzialności karnej.

Ochroną otoczona jest także autorytet i godność pracownika urzędu, a także powaga instytucji, którą reprezentuje. Karze podlegają nie tylko zniewagi w formie obelg i wypowiedzi, ale także gestów, mimiki, posłużenie się wizerunkiem pracownika uznawane za obraźliwe.

Prawo obywatela do samostanowienia

Ważnym aspektem pracy z osobami potrzebującymi jest zasada wolności obywatelskiej i dobrowolności korzystania ze wsparcia. Jeżeli ktoś odmawia przyjęcia pomocy, nie chce współpracować z pracownikiem socjalnym, pozostaje to jego odrębnym wyborem. Jeśli sytuacja wymaga podjęcia działań zmierzających do wykonania określonych czynności np. umieszczenie osoby potrzebującej w domu pomocy społecznej czy skierowania na leczenie, bez jej zgody, decyzję podejmuje tylko i wyłącznie sąd. Ośrodek pomocy społecznej może jedynie wnioskować do sądu w danej sprawie.

Warci doceniania

Z okazji święta wszystkim Pracownikom służb społecznych życzymy dużo spokoju, satysfakcji z wykonywanej misji, wspólnych sukcesów i radości ze współpracy z osobami potrzebującymi. A także doceniania tej wyjątkowej i niezwykle ważnej społecznie pracy.

Fundacja Chrześcijańska „Adullam”

Jak się chce pomagać, to nie ma przeszkód

Fundacja Chrześcijańska „Adullam” 2 grudnia organizuje 16 edycji charytatywnej „Mikołaj z ulicy Krakowskiej”. Do tej pory prezenty otrzymało 7350 dzieci. Jest to możliwe dzięki zaangażowaniu wolontariuszy, pracowników Fundacji „Adullam” oraz darczyńców. W tym roku wsparcie jest jeszcze bardziej potrzebne.

Głównym celem „Mikołaja z ulicy Krakowskiej” jest edukacja społeczna, obejmująca uświadomienie lokalnej społeczności na siebie nawzajem oraz podnoszenie świadomości społecznej w zakresie indywidualności każdego dziecka, które związane są nie tylko z zasobami, ale i deficytami występującymi w wielu rodzinach. Wydarzenie organizowane jest od 16 lat, a jego efektem jest wywołanie radości u dzieci, bez podziałów i barier społecznych. Poprzez organizację wydarzenia pragniemy pokazać rodzinom, jak ważne jest przekazywanie dobrych wzorców i postaw najmłodszym, uczenie wzajemnego szacunku, okazywania radości i wdzięczności, umiejętności dzielenia się z innymi, uważności na potrzeby drugiego człowieka.

„Mikołaj z ulicy Krakowskiej” jest kierowany do dzieci w różnym wieku i o różnym stopniu sprawności, będącymi mieszkańcami Częstochowy oraz gmin m.in. Mykanów, i Konopiska. W tym roku w ramach przedsięwzięcia przygotowujemy prezenty i paczki mikołajkowe dla 600 dzieci. Rozmowy, które trwały w zespole Fundacji były trudne. Nie

sposób nie zauważyć galopujących cen i inflacji, która dotknęła wiele polskich rodzin. Ciężkie słowo „kryzys” zawisło nad wieloma polskimi domami. Niektóre z nich bez odpowiedniego wsparcia ze strony państwa, a także organizacji pozarządowych może mieć trudność w utrzymaniu odpowiedniego poziomu życia. „Jako Fundacja, działająca w III sektorze nieprzerwanie od 30 lat, podejmując się realizacji wielu działań, doprowadzamy je zawsze do końca. Także w tym przypadku, nie sposób zaprzestać dawania radości i uśmiechu najmłodszym. Dzieci są skarbem, a poprzez naszą postawę, opiekę i wsparcie uczymy ich wzorców, które będą mogły wykorzystać w swoim dorosłym życiu” – podkreśla Elżbieta Ferenc, prezes Fundacji Chrześcijańskiej „Adullam”.

„Mikołaj z ulicy Krakowskiej” jest skierowany do dzieci w różnym wieku i o różnym stopniu sprawności, będącymi mieszkańcami Częstochowy (będących podopiecznymi m.in. takich placówek jak: Zespół Szkół Specjalnych Nr 23 im. Janusza Korczaka w Częstochowie, Częstochowskiego Centrum Wsparcia Rodziny prowadzone przez Stowarzyszenie Na Rzecz Pomocy Dziecku i Rodzinie „DLA RODZINY”, świetlicy „Życie poza szkołą”), dzieci i młodzieży z Ukrainy oraz gmin m.in. Mykanów, i Konopiska. W tym roku w ramach przedsięwzięcia planujemy przygotować prezenty i paczki mikołajkowe dla 600 dzieci.

Tradycyjnie będą to dwuskładnikowe paczki, tj. paczka ze słodyczami jednakowa dla każdego dziecka i paczka – upominek dostosowany do płci, wieku i ewentualnego stopnia niepełnosprawności dziecka.

„Mikołaj z ulicy Krakowskiej” 2022

Inauguracja akcji odbędzie się 2 grudnia o godzinie 15.00 w „Chatce Mikołaja” przy ulicy Krakowskiej 34. W bajkowym klimacie, przy blasku kominka, śmiechu elfów i skrzatów dzieci spotkają się z Mikołajem, będzie magicznie. Przez ten czas teren Fundacji pełen będzie przepełniony wyjątkową atmosferą, tak aby każde dziecko zapamiętało to magiczne spotkanie z Mikołajem już na zawsze!

Anna Klim



Felieton

Moim zdaniem...

Kryzys energetyczny w kraju prowadzi do różnych dziwnych rozwiązań, które jednak się w tym kraju przyjmują. Zrazu wydawało się, że pomysł handlu węglem przez samorządy to projekt egzotyczny, bo co ma wspólnego działalność samorządu z branżą węglową? Samorządy świadczą na rzecz mieszkańców różne usługi publiczne, ale nie zajmowały się do tej pory handlem. Owszem, część usług komunalnych jest odpłatna, ale spółki i jednostki miejskie sprzedają np. bilety komunikacji, wstępu na basen lub do instytucji kultury, pobierają opłaty za odpady czy czynsz w mieszkaniach komunalnych. W niektórych miastach (Częstochowy to nie dotyczy) spółka komunalna odpowiada też za ciepło z sieci, ale fakt „grzania” w kaloryferach jest ciągle dosyć odległy od sprzedaży węgla mieszkańcom.

Tymczasem przyjęte przez rząd rozwiązanie awaryjne obliguje samorządy do zorganizowania sprzedaży swoim mieszkańcom węgla po preferencyjnej, określonej w ustawie cenie lub przynajmniej do jakiejś formy pośrednictwa w tej sprzedaży. Tańszy węgiel ma być dostępny we wskazanych przez ministra państwowych spółkach branży węglowej, od których samorządy lub zgłaszające się za pośrednictwem samorządów składy węgla, mają go kupować a następnie sprzedawać mieszkańcom. Ci muszą potwierdzić uprawnienia do dodatku węglowego oraz oświadczyć, że wcześniej nie kupowali w tym sezonie taniego węgla w cenie do 2 tys. zł za tonę.

Organizacja całego systemu (w tym także urzędowej procedury przyjmowania wniosków) to jedno, drugie to dostępność taniego węgla we wspomnianych spółkach, czyli tzw. podmiotach wprowadzających. Z uwagi na kłopoty z masowym i szybkim transportem importowa-

nego surowca znad wybrzeża może to być dla samorządów pułapka, bo mieszkańcy już żądają od lokalnych włodarzy efektów węglowych dostaw (zwłaszcza ci wierzący w przekaz „jedynie słusznej” telewizji), gdy węgiel w większości jeszcze na statkach. I tu może być tak, że dla jednych gmin ten węgiel dostępny będzie wcześniej, dla innych później. Przy jego braku w odpowiedniej ilości i czasie w magazynach państwowych spółek, pokusa politycznego sterowania dostawami będzie z pewnością większa. Później jednych samorządowców przedstawi się jako tych, którzy „mogą więcej”, a innych skrytykuje za rzekomy brak sprawności w realizacji dostaw lub pośrednictwa w tychże dostawach.

Wprawdzie w kultowym polskim filmie pojawienie się we wsi deficytowego węgla nie jest - według starszej gospodyni - wyłącznie dobrym omenem („Wojna będzie, przed wojną tyz był!”), ale ludzie, którym brak opału, na węgiel jednak czekają. Swoją drogą scena z „Misia” dowodzi, jak mocno

„barejowskie” klimaty i realia przeżywają od kilku lat w Polsce swój renesans. Może tylko z wizji wojny nikt w obecnej sytuacji już się nie śmieje.

Inna dziwna sytuacja dotyczy tego, że państwowe spółki energetyczne nie chcą się zgłaszać w tym roku do przetargów ogłaszanych przez samorządy na dostawę energii elektrycznej. Częstochowa ogłasza już trzecie postępowanie na dostawę prądu do jednostek miejskich w 2023 r., bo w dwóch pierwszych nikt nie złożył oferty. W co grają te państwowe firmy? Nie chcą zarobić na dostawach do stu kilkudziesięciu jednostek miejskich? Uznają, że ma co się spinać, bo i tak miasto musi ostatecznie podpisać umowę, choćby z tzw. sprzedawcą rezerwowym? Nie wiedzą jaką zaproponować taryfę na przyszły rok? Trudno orzec.

Wiadomo, że spółki, fundacje i agencje państwowe, zwłaszcza od kilku lat, są miejscem zarabiania dużych lub bardzo dużych pieniędzy przez ich zarządy, złożone z osób blisko

związanych z obecnie rządzącą opcją, które co pewien czas się wymienia. Tu akurat raczej wiadomo o co chodzi. Co więcej - część z tych spółek i agencji ma rzeczywiste znaczenie dla gospodarki państwa, część została natomiast powołana po to, żeby dać „godne” zajęcie politycznym nominatom i zająć się tzw. projektami przyszłościowymi. Zgodnie ze znaną również z „Misia” tezą, że „prawdziwe pieniądze robi się na drogich, słomianych inwestycjach”, które w części zapewne pozostaną na papierze.

Generalnie żyjemy obecnie w czasach, w których nomenklaturowy prezes z czasów PRL Ryszard Ochódzki (niekoniecznie klubu „Tęcza”) oraz jego sobowtór - nieskomplikowany, drobny kombinator Stanisław Paluch wożący w filmie Barei węgiel - nadal mają w Polsce co robić. Tylko robią to teraz w zupełnie innej skali.

Włodzimierz Tutaj



Zakład Gospodarki Mieszkaniowej TBS Sp. z o.o.
w Częstochowie
ul. POW 24
tel. centrala: (34) 368-24-61
FAX: (34) 365 12 90
sekretariat@zgm-tbs.czest.pl
www.zgm-tbs.czest.pl

ODDZIAŁY EKSPLOATACJI:

ul. Orlik-Rückemanna 35/37 ----- (34) 361 89 25
ul. Wały Dwernickiego 101/105 ----- (34) 361 16 86
Al. Niepodległości 27 ----- (34) 363 12 70
ul. Nowowiejskiego 26 ----- (34) 368 26 90
ul. Tuwima 6 ----- (34) 368 25 28
ul. Łukasińskiego 26 ----- (34) 323 20 33