



26 stycznia 2021

OGÓLNOPOLSKIE

PORTALSAMORZĄDOWY.PL

Częstochowa oddała do użytku trzy centra przesiadkowe przy dworcach kolejowych

Trzy zbudowane przy dworcach kolejowych w Częstochowie centra przesiadkowe oficjalnie oddał do użytku miejscowy samorząd. Od początku stycznia komunikacja miejska zaczęła obsługę centrów przy dworcach w dzielnicach Stradom i Raków, od poniedziałku – przy dworcu głównym.

<https://www.portalsamorzadowy.pl/inwestycje/czestochowa-oddala-do-uzytku-trzy-centra-przesiadkowe-przy-dworcach-kolejowych,249656.html>

SILESIA24.PL

Trzy nowe centra przesiadkowe w Częstochowie oddane do użytku!

Trzy zbudowane przy dworcach kolejowych w Częstochowie centra przesiadkowe oficjalnie oddał do użytku miejscowy samorząd. Od początku stycznia komunikacja miejska zaczęła obsługę centrów przy dworcach w dzielnicach Stradom i Raków, od poniedziałku – przy dworcu głównym.

<https://silesia24.pl/wiadomosci/szczegoly/trzy-nowe-centra-przesiadkowe-w-czestochowie-oddane-do-uzytku-22706>

POLSKIE RADIO KATOWICE

W Częstochowie podsumowano budowę i przedstawiono organizację węzłów przesiadkowych

W Częstochowie podsumowano budowę i przedstawiono organizację węzłów przesiadkowych. Znajdują się przy trzech dworcach kolejowych – Stradom, Raków oraz głównym od strony ulicy Piłsudskiego.

<http://www.radio.katowice.pl/zobacz,53428,W-Czestochowie-podsumowano-budowe-i-przedstawiono-organizacje-wezlow-przesiadkowych.html>

LOKALNE



GAZETA WYBORCZA. CZĘSTOCHOWA

Pierwsi pasażerowie skorzystają we wtorek z węzła przesiadkowego przy Piłsudskiego

Wszystko jest już gotowe. We wtorek, 26 stycznia autobusy zaczną kursować z nowego węzła przesiadkowego przy ul. Piłsudskiego w Częstochowie. Na początek będą z niego korzystać trzy linie częstochowskiego MPK oraz GZK Rędziny.

<https://czestochowa.wyborcza.pl/czestochowa/7,84749,26720853,pierwsi-pasazerowie-skorzystaja-we-wtorek-z-wezla-przesiadkowego.html?disableRedirects=true>

DZIENNIK ZACHODNI

Centra przesiadkowe w Częstochowie zostały oficjalnie otwarte. Od jutra przy dworcu na Piłsudskiego będą się zatrzymywać autobusy

Centra przesiadkowe w Częstochowie zostały oficjalnie oddane do użytku. Inwestycja kosztowała 69 mln zł, z czego 27 mln zł stanowiły środki w ramach projektu unijnego. Od 26 stycznia centrum przy ul. Piłsudskiego obok dworca Częstochowa Osobowa zaczyna obsługiwać linie komunikacji miejskiej i gminnej.

<https://dziennikzachodni.pl/centra-przesiadkowe-w-czestochowie-zostaly-oficjalnie-otwarte-od-jutra-przy-dworcu-na-pilsudskiego-beda-sie-zatrzymywac-autobusy/ar/c4-15408460>

WCZESTOCHOWIE.PL

Trzy centra przesiadkowe w Częstochowie oddane do użytku

Gotowe są węzły przesiadkowe przy trzech częstochowskich dworcach kolejowych. Od wtorku, 26 stycznia centrum przy ul. Piłsudskiego obok dworca Częstochowa Osobowa zacznie obsługiwać linie komunikacji miejskiej i gminnej.

<http://wczestochowie.pl/arttykul/36762,trzy-centra-przesiadkowe-w-czestochowie-oddane-do-uzytku>

RADIOJURA.COM.PL



Osobom niewidomym i niedowidzącym łatwiej będzie korzystać z komunikacji miejskiej

Tysiąc niewidomych i niedowidzących częstochowian otrzyma bezprzewodowe piloty do wywoływania głosowych komunikatów z elektronicznych tablic Systemu Dynamicznej Informacji Pasażerskiej. Te od roku znajdują na 50 przystankach w naszym mieście.

<https://www.radiojura.pl/osobom-niewidomym-i-niedowidzacym-latwiej-będzie-korzystac-z-komunikacji-miejskiej.html>

Przez koronawirusa pogorszyła się sytuacja na rynku pracy w Częstochowie i powiecie

W ciągu ostatniego roku przybyło w naszym regionie prawie 2 tys. osób bezrobotnych. To jednak nie są ostateczne dane. Liczba osób bezrobotnych może wzrosnąć.

<https://www.radiojura.pl/przez-koronawirusa-pogorszyła-się-sytuacja-na-ryнку-pracy-w-częstochowie-i-powiecie.html>

FIAT.FM

Spór: „Jasne, że Bus” – „Mad-Bus” – Urząd Miasta. W tle: niepełnosprawni. O co w tym chodzi?

Od 1 stycznia br. firma Mad-Bus przejęła zadanie transportu dorosłych osób niepełnosprawnych na terenie miasta i gminy Częstochowa.

<https://fiat.fm/info/spor-jasne-ze-bus-mad-bus-urząd-miasta-w-tle-niepełnosprawni-o-co-w-tym-chodzi/>

Rozpoczęły się szczepienia seniorów

Zgodnie z harmonogramem opublikowanym przez Ministerstwo Zdrowia, 25 stycznia rozpoczęły się szczepienia seniorów powyżej 70. roku życia przeciwko Covid-19. Według danych resortu starsze osoby znajdują się w grupie szczególnie narażonych na zachorowanie.

<https://fiat.fm/info/rozpoczely-się-szczepienia-seniorow/>

TV. ORION

Centrum przesiadkowe gotowe

Częstochowa zyskała nowe centrum przesiadkowe przy ul. Piłsudskiego. Wszystkie trzy centra, na Rakowie, Stradomiu i przy dworcu głównym PKP, kosztowały 69 mln zł.



PRZEGLĄD PRASY



MEDIA O NAS

<http://www.tvorion.pl/centrum-przesiadkowe-gotowe-2/>

PORTALSAMORZĄDOWY.PL



Częstochowa oddała do użytku trzy centra przesiadkowe przy dworcach kolejowych

PAP • 25 stycznia 2021 – 17:17



PODZIEL SIĘ



TWITTNIJ



UDOSTĘPNIJ



Trzy zbudowane przy dworcach kolejowych w Częstochowie centra przesiadkowe oficjalnie oddała do użytku miejscowy samorząd. Od początku stycznia komunikacja miejska zaczęła obsługiwać centra przy dworcach w dzielnicach Stradom i Raków, od poniedziałku – przy dworcu głównym.

REKLAMA

Najczęściej komentowane

- 1 Podwyżek dla nauczycieli nie będzie, ale projekt wynagrodzenia ma być w lutym
- 2 Po feriach uczniowie klas 1-3 wracają do szkół. Pozostałe obostrzenia zostają
- 3 Ekspert: coraz więcej dzieci ma problemy zdrowotne związane z nauczaniem zdalnym
- 4 Doraźne i systemowe. Sławomir Broniarz ocenia szanse na podwyżki dla nauczycieli
- 5 MEN rozważa pięć wariantów nauki w szkołach po 17 stycznia

REKLAMA



- Miasto podsumowało inwestycję związaną z budową trzech centrów przesiadkowych przy dworcach kolejowych.
- Kosztowała ona – wraz z częścią drogową – 69 mln zł, z czego 27 mln zł stanowiły środki w ramach projektu unijnego.



PRZEGLĄD PRASY



MEDIA O NAS

▪ **Od 26 stycznia centrum przy ul. Piłsudskiego obok dworca Częstochowa Osobowa zaczyna obsługiwać linie komunikacji miejskiej i gminnej.**

Jak podało w poniedziałkowym komunikacie biuro prasowe częstochowskiego magistratu, efektem inwestycji są trzy centra m.in. z 245 miejscami parkingowymi typu "park and ride", 76 miejscami postojowymi, ok. 10 km nowych lub przebudowanych dróg rowerowych, 90 parkingami dla rowerów, 15 peronami dla komunikacji miejskiej, postojami dla taksówek oraz miejscami postojowymi dla osób z niepełnosprawnościami.

"Centra przesiadkowe to jedna z inwestycji w ramach programu Lepsza Komunikacja w Częstochowie, która będzie służyć zarówno mieszkańcom, jak i osobom przyjeżdżającym do nas do pracy, szkoły, na uczelnię, do urzędów czy w różnych innych celach" - powiedział cytowany w informacji prezydent miasta Krzysztof Matyjaszcyk. "Mam nadzieję, że m.in. dzięki nim przekonamy wiele osób przyjezdnych, aby skorzystały z dostępnych w mieście środków publicznej komunikacji" - dodał.

Celem przedsięwzięcia była integracja dostępnych w mieście środków transportu zbiorowego z transportem indywidualnym i podniesienie jakości komunikacji publicznej. Łącznie centra mają być wykorzystywane przez 16 miejskich linii autobusowych, tramwaje, linie komunikacyjne sąsiedniej gminy Rędziny, a także przewoźników prywatnych (po uzgodnieniach).

Prace przy budowie centrów zakończyły się pod koniec ub. roku. Od 1 stycznia 2021 r. obok dworca w Stradomiu przez ul. Pułaskiego kursują linie autobusowe nr 23 i 69, a przez peron nowego węzła - linie nr 15 i 37. Docelowo możliwe ma być tam skierowanie jeszcze jednej linii autobusowej, od strony centrum.

Przy dworcu w Rakowie od początku stycznia br. z przystanku przy Skwerze Junaków korzystają autobusy zastępcze, tzw. zatramwaje (na czas remontowanej linii tramwajowej) i linia 19. Po drugiej stronie przejścia podziemnego pod torami kolejowymi, przy ul. Rejtana, znajduje się pętla linii 23. Docelowo przy Skwerze Junaków kończyć kursy mają linie nr: 12, 32 i 80, a przez peron wewnętrzny przejeżdżać linie nr: 19, 31, 35 i 36.

Po powrocie tramwajów na Aleję Pokoju w Rakowie, w odległości 150 m od węzła obsługiwany będzie przystanek końcowy linii tramwajowej nr 2, a jednocześnie - początkowy dla skróconego wariantu linii nr 1. Łącznie w tym węźle i w jego obrębie ma być obsługiwanych dziewięć linii autobusowych i tramwaje.

Przy dworcu głównym od strony ul. Piłsudskiego od poniedziałku z nowego centrum korzystają trzy linie miejskie: 18, 30 i 33, linie komunikacji gminy Rędziny: R, Rm i Rk. Do końca I kw. mają z niego zacząć korzystać także przewoźnicy komercyjni. Łącznie w tym węźle i w jego obrębie pojawiać mają się: trzy linie autobusowe miejskie, trzy gminne i przewoźnicy komercyjni. Istnieje możliwość skierowania przez węzeł jeszcze dwóch kolejnych linii miejskich.

Po drugiej stronie dworca kolejowego Częstochowa Osobowa, który ma zostać przebudowywany przez spółkę PKP SA, dostępna będzie remontowana obecnie linia tramwajowa.

W ramach całej inwestycji przebudowano też odcinki częstochowskich ulic: Piłsudskiego i Pułaskiego, oraz zmodernizowano układ drogowy w okolicy dworca w Rakowie.

Regulamin korzystania z miejsc "park and ride" za bramkami elektronicznymi (łącznie 245) będzie przedmiotem uchwały częstochowskiej rady miasta na sesji



28 stycznia. Najpierw korzystać z nich będą mogli kierowcy deklarujący korzystanie ze środków publicznego transportu publicznego, którzy będą upoważnieni do nieodpłatnego parkowania po pobraniu biletu z automatów (na podstawie oświadczenia). Docelowo, po uzgodnieniu ze wszystkimi przewoźnikami, automaty mają czytać bilety komunikacji zbiorowej i na tej podstawie wydawać bilety do parkowania.

Umowę na budowę trzech węzłów przesiadkowych miasto podpisało w październiku 2018 r., choć pierwotnie zakładano, że w tym czasie będą one już gotowe. Pierwszy przetarg został unieważniony ze względu na oferty w przedziale 58,9–78,2 mln zł przy budżecie 39,3 mln zł. W drugim miasto przeznaczyło na inwestycję 52,2 mln zł brutto; zaproponowane ceny dwóch ofert wyniosły jednak 77,9 mln zł oraz 81,2 mln zł brutto.

Rozstrzygnięcie przyniósł trzeci przetarg, z ofertami od 68,9 mln zł do 89,5 mln zł brutto. Umowę zawarto z najtańszym oferentem: Przedsiębiorstwem Budowy Dróg i Mostów z Mińska Mazowieckiego. Na realizację pierwotnie oszacowanego na 42,2 mln zł projektu miasto otrzymało blisko 27,5 mln zł unijnego dofinansowania ze środków Regionalnego Programu Operacyjnego Woj. Śląskiego (w ramach Zintegrowanych Inwestycji Terytorialnych).

Zarówno nowe węzły przesiadkowe, jak i wybrane przystanki autobusowe i tramwajowe w Częstochowie, są objęte systemem dynamicznej informacji pasażerskiej (zamówionym w innym projekcie). Łącznie obejmuje on 50 tablic zmiennej treści.

SILESIA24.PL



Trzy nowe centra przesiadkowe w Częstochowie oddane do użytku!



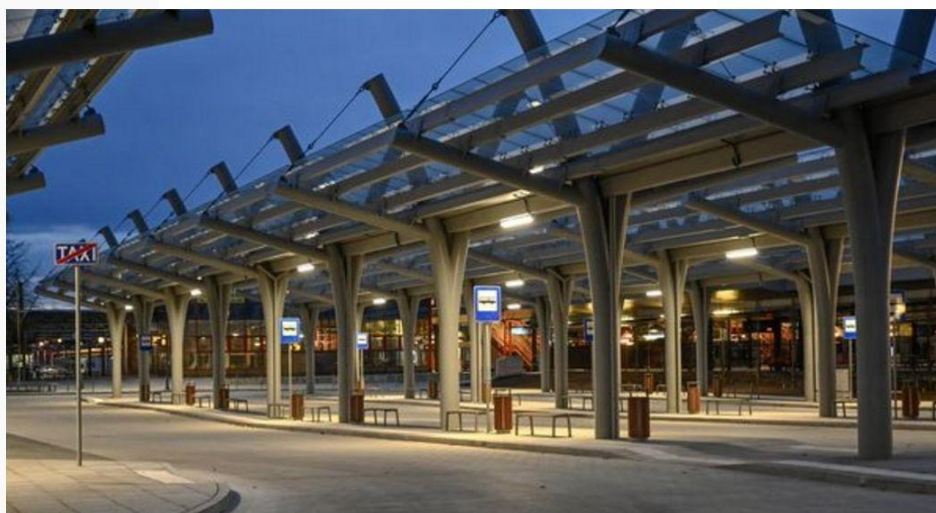
WIADOMOŚCI

25.01.2021 20:46

Częstochowa

TAGI

CENTRUM PRZESIADKOWE, CZĘSTOCOWA



FOT UM CZĘSTOCOWA

Trzy zbudowane przy dworcach kolejowych w Częstochowie centra przesiadkowe oficjalnie oddał do użytku miejscowy samorząd. Od początku stycznia komunikacja miejska zaczęła obsługę centrów przy dworcach w dzielnicach Stradom i Raków, od poniedziałku – przy dworcu głównym.

- Centra przesiadkowe to jedna z inwestycji w ramach programu Lepsza Komunikacja w Częstochowie, która będzie służyć zarówno mieszkańcom, jak i osobom przyjeżdżającym do nas do pracy, szkoły, na uczelnię, do urzędów czy w różnych, innych celach-



mówi prezydent miasta Krzysztof Matyjaszczyk. - ***Mam nadzieję, że m.in. dzięki nim przekonamy wiele osób przyjezdnych, aby skorzystały z dostępnych w mieście środków publicznej komunikacji.***

Efektom inwestycji są 3 centra przy 3 dworcach kolejowych (Częstochowa Osobowa, Stradom, Raków) m.in. z 245 miejscami parkingowymi typu „park and ride”, 76 miejscami postojowymi, ok. 10 kilometrami nowych lub przebudowanych dróg rowerowych, 90 parkingami dla rowerów, 15 peronami dla komunikacji miejskiej, miejscami postojowymi dla osób z niepełnosprawnościami oraz postojami dla taksówek.

W ramach inwestycji przebudowano też spore odcinki dróg ulic Piłsudskiego, Pułaskiego oraz zmodernizowano układ drogowy w okolicy dworca PKP na Rakowie.

Celem inwestycji była integracja wszystkich dostępnych w mieście środków transportu zbiorowego z transportem indywidualnym i podniesienie jakości komunikacji publicznej, także przez wprowadzenie Systemu Dynamicznej Informacji Pasażerskiej w 50 lokalizacjach na terenie miasta, w tym oczywiście na terenie centrów przy dworcach (SDIP był realizowany jako osobna inwestycja).

Prace przy budowie centrów zakończyły się pod koniec ubiegłego roku. Obecnie - po uzyskaniu zgody na użytkowanie węzła przy Dworcu Częstochowa Osobowa, od wtorku 26 stycznia na ul. Piłsudskiego wracają autobusy komunikacji miejskiej i gminnej.

Inwestycja kosztowała miasto 69 mln zł, Częstochowa otrzymała na nią dofinansowanie unijne w kwocie 27 mln zł. W trakcie inwestycji niezbędne było m.in. uregulowanie kwestii właścicielskich z PKP. W trakcie spotkania podsumowującego inwestycję prezydent miasta dziękował władzom marszałkowskim za współpracę związaną ze współfinansowaniem inwestycji w ramach środków UE z RPO Województwa Śląskiego. Podziękował także przedstawicielom zarządu i dyrekcji PKP, dzięki którym możliwe było przeprowadzenie niezbędnych zamian działek.

Ulica Piłsudskiego po przebudowie i budowie centrum przesiadkowego, ponownie stanie się jednym z głównych węzłów komunikacji miejskiej dla MPK, GZK Rędziny i innych przewoźników.

W dni powszednie do Częstochowy dojeżdża codziennie - do pracy, szkoły, na uczelnie, zakupy - ok 40 tysięcy osób - głównie mieszkańców naszego subregionu (ten szacunek bierze oczywiście pod uwagę czasy „normalne”, bez obecnych epidemicznych ograniczeń). Centra przesiadkowe będą im służyć i powinny zachęcić, przynajmniej część z nich, do korzystania z komunikacji miejskiej w większym niż dotychczas stopniu.



PRZEGLĄD PRASY



MEDIA O NAS

Docelowa organizacja komunikacji miejskiej (m.in. po zakończeniu trwającej przebudowy linii tramwajowej) przewiduje wprowadzenie kolejnych linii MPK obsługujących centra, zwłaszcza w przypadku zwiększonego zainteresowania podróżnych. W planie jest wykorzystanie centrów przez 16 miejskich linii autobusowych, tramwaj oraz 3 linie GZK Rędziny. Z centrów będą też korzystać inni komercyjni przewoźnicy – po uzgodnieniach z Miejskim Zarządem Dróg i Transportu.

W spotkaniu podsumowującym inwestycję w węzły przesiadkowe uczestniczyli – obok prezydenta miasta, przewodniczący Rady Miasta **Zbigniew Niesmaczny**, zastępca prezydenta **Piotr Grzybowski** oraz p.o. dyrektora Miejskiego Zarządu Dróg i Transportu **Joanna Holi-Sosnowska**.

POLSKIE RADIO KATOWICE



25.01.2021

W Częstochowie podsumowano budowę i przedstawiono organizację węzłów przesiadkowych

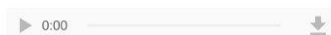


fot. Martyna Ślabikowska / Radio Katowice

W Częstochowie podsumowano budowę i przedstawiono organizację węzłów przesiadkowych. Znajdują się przy trzech dworcach kolejowych - Stradom, Raków oraz głównym od strony ulicy Piłsudskiego.

- Węzły przesiadkowe mają służyć częstochowianom, ale i mieszkańcom całej północy województwa śląskiego - mówi Piotr Grzybowski, zastępca prezydenta Częstochowy

Częstochowskie węzły przesiadkowe skupiają w sobie wszystkie środki transportu publicznego, wybudowano też ścieżki i parkingi rowerowe. - Przy okazji przebudowano też ulice wokół - mówi Joanna Holi-Sosnowska, dyrektor Miejskiego Zarządu Dróg i Transportu w Częstochowie.



W związku z zakończeniem budowy węzła przy dworcu głównym od jutra nastąpią zmiany tras linii autobusowych nr 18, 30 i 33.

Autor: Martyna Ślabikowska /as/



GAZETA WYBORCZA

Pierwsi pasażerowie skorzystają we wtorek z węzła przesiadkowego przy Piłsudskiego

Michał Hyra 25 stycznia 2021 | 17:03



NAJ



Częstochowa, 25 stycznia 2021 r. Konferencja prasowa w przeddzień otwarcia węzła przesiadkowego przy ul. Piłsudskiego (Fot. Grzegorz Skowronek / AG)

Wszystko jest już gotowe. We wtorek, 26 stycznia autobusy zaczną kursować z nowego węzła przesiadkowego przy ul. Piłsudskiego w



Częstochowie. Na początek będą z niego korzystać trzy linie częstochowskiego MPK oraz GZK Rędziny.



Ten artykuł czytasz w ramach bezpłatnego limitu

Miejski Zarząd Dróg i Transportu w Częstochowie dopełnił już wszystkich formalności związanych z odbiorem węzła przesiadkowego przy dworcu głównym PKP. Tym samym zakończyła się jedna z najważniejszych komunikacyjnych inwestycji realizowanych w Częstochowie w ostatnich latach. – Centra przesiadkowe to temat, który robiliśmy w ramach programu Lepsza Komunikacja. Nasi mieszkańcy będą tu mogli dotrzeć autem, autobusem, tramwajem czy rowerem i przesiąść się na pociąg – mówi prezydent Częstochowy Krzysztof Matyjaszczyk.



Czytaj także:

Częstochowa. Na węźle przesiadkowym przy ul. Piłsudskiego trwają już odbiory [ZDJĘCIA]

Budowa węzłów przesiadkowych przy dworcach głównym, na Rakowie i na Stradomiu ma także wymiar regionalny. – Centra są też dla osób z całego subregionu północnego. Codziennie 40 tysięcy ludzi przyjeżdża do Częstochowy. Albo przyjadą swoimi autami albo za pośrednictwem centrów przekonamy ich, żeby przesiadli się do komunikacji publicznej – podkreśla prezydent.

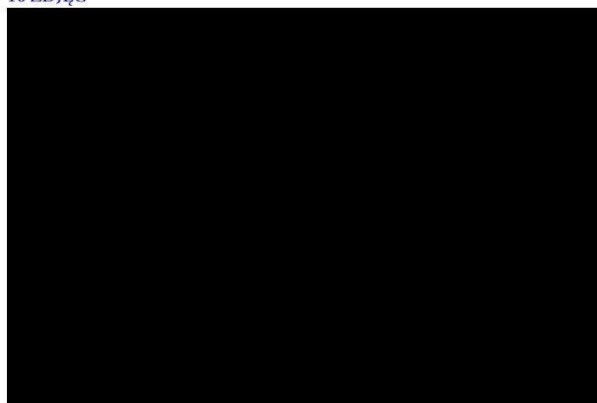
We wtorek, 26 stycznia z węzła przy Piłsudskiego zaczną kursować autobusy. Na początek będą to trzy linie częstochowskiego MPK: 18, 30 i 33, a także autobusy GZK Rędziny. Autobusy miejskiego przewoźnika będą korzystały z przystanków przy peronie najbliższym torom kolejowym, a obsługa pasażerów z Rędzin będzie się odbywać na peronie środkowym.

Otwartą sprawą pozostaje zmiana tras linii kursujących do Poczesnej i Olsztyna tak, aby i one dojeżdżały do węzła. – Ustalamy to indywidualnie z zainteresowanymi gminami. Jesteśmy obecnie w fazie negocjacji zarówno z Olsztynem, jak i z Poczesną – mówi dyrektor zarządu dróg Joanna Holi-Sosnowska.

Możliwe jest także to, aby pojazdy prywatnych przewoźników, które obecnie najczęściej korzystają z przystanku przy ul. Focha, zostały przesunięte na Piłsudskiego, tak aby jak najbardziej wykorzystać możliwości węzła.



10 ZDJĘĆ



Częstochowa, 25 stycznia 2021 r. Nowy węzeł przesiadkowy przy ul. Piłsudskiego Fot. Grzegorz Skowronek / AG

Dogrywane są także ostatnie szczegóły dotyczące parkingu za Konduktorownią. Może tam już parkować ponad 200 aut. – Parking będzie udostępniany bezpłatnie dla pasażerów przesiadających się na komunikację publiczną, bez różnicy czy będzie to pociąg czy autobus – wyjaśnia Joanna Holi-Sosnowska.

W czwartek, 28 stycznia podczas sesji rady miasta ma zostać przyjęty regulamin parkingu. Z projektu wynika, że przy wjeździe kierowcy będą pobierać bilet, który później (przy wyjeździe) rozliczą w kasie parkingu. Osoby, które posiadają bilety okresowe będą mogły otrzymać kartę abonamentową. – Myślę, że na początku będzie to faza testowa. Zobaczymy, jak podróżni się z tym zaznajomią i jak to będzie wszystko działało. Jak będą jakieś wątpliwości, będziemy się starać skalibrować system w kierunku jak najbardziej przychylnym podróżnym – zapowiada dyr. Holi-Sosnowska.



PRZEGLĄD PRASY



MEDIA O NAS

DZIENNIK ZACHODNI



Centra przesiadkowe w Częstochowie zostały oficjalnie otwarte. Od jutra przy dworcu na Piłsudskiego będą się zatrzymywać autobusy

 Bartłomiej Romanek • 25 stycznia



Centra przesiadkowe w Częstochowie zostały oficjalnie otwarte. Zobacz kolejne zdjęcia. Przesuwaj zdjęcia w prawo - naciśnij strzałkę lub przycisk NASTĘPNE B. Romanek, MZDiT



Zobacz galerię
(152 zdjęcia)

Centra przesiadkowe w Częstochowie zostały oficjalnie oddane do użytku. Inwestycja kosztowała 69 mln zł, z czego 27 mln zł stanowiły środki w ramach projektu unijnego. Od 26 stycznia centrum przy ul. Piłsudskiego obok dworca Częstochowa Osobowa zaczyna obsługiwać linie komunikacji miejskiej i gminnej.

- Centra przesiadkowe to jedna z inwestycji w ramach programu Lepsza Komunikacja w Częstochowie, która będzie służyć zarówno mieszkańcom, jak i osobom przyjeżdżającym do nas do pracy, szkoły, na uczelnię, do urzędów czy w różnych, innych celach - mówi prezydent miasta Krzysztof Matyjaszczyk. - Mam nadzieję, że m.in. dzięki nim przekonamy wiele osób przyjezdnych, aby skorzystały z dostępnych w mieście środków publicznej komunikacji.

Zobacz galerię
(152 zdjęcia)

Efektom inwestycji są 3 centra przy 3 dworcach kolejowych (Częstochowa Osobowa, Stradom, Raków) m.in. z 245 miejscami parkingowymi typu „park and ride”, 76 miejscami postojowymi, ok. 10 kilometrami nowych lub przebudowanych dróg rowerowych, 90 parkingami dla rowerów, 15 peronami dla komunikacji miejskiej, miejscami postojowymi dla osób z niepełnosprawnościami oraz postojami dla taksówek.

W ramach inwestycji przebudowano też spore odcinki dróg ulic Piłsudskiego, Pułaskiego oraz zmodernizowano układ drogowy w okolicy dworca PKP na Rakowie.



Celem inwestycji była integracja wszystkich dostępnych w mieście środków transportu zbiorowego z transportem indywidualnym i podniesienie jakości komunikacji publicznej, także przez wprowadzenie Systemu Dynamicznej Informacji Pasażerskiej w 50 lokalizacjach na terenie miasta, w tym oczywiście na terenie centrów przy dworcach (SDIP był realizowany jako osobna inwestycja).

Prace przy budowie centrów zakończyły się pod koniec ubiegłego roku. Obecnie - po uzyskaniu zgody na użytkowanie węzła przy Dworcu Częstochowa Osobowa, od wtorku 26 stycznia na ul. Piłsudskiego wracają autobusy komunikacji miejskiej i gminnej.

Inwestycja kosztowała miasto 69 mln zł, Częstochowa otrzymała na nią dofinansowanie unijne w kwocie 27 mln zł. W trakcie inwestycji niezbędne było m.in. uregulowanie kwestii właścicielskich z PKP. W trakcie spotkania podsumowującego inwestycję prezydent miasta dziękował władzom marszałkowskim za współpracę związaną ze współfinansowaniem inwestycji w ramach środków UE z RPO Województwa Śląskiego. Podziękował także przedstawicielom zarządu i dyrekcji PKP, dzięki którym możliwe było przeprowadzenie niezbędnych zamian działek.

Ulica Piłsudskiego po przebudowie i budowie centrum przesiadkowego, ponownie stanie się jednym z głównych węzłów komunikacji miejskiej dla MPK, GZK Rędziny i innych przewoźników.

W dni powszednie do Częstochowy dojeżdża codziennie – do pracy, szkoły, na uczelnie, zakupy - ok 40 tysięcy osób – głównie mieszkańców naszego subregionu (ten szacunek bierze oczywiście pod uwagę czasy „normalne”, bez obecnych epidemicznych ograniczeń). Centra przesiadkowe będą im służyć i powinny zachęcić, przynajmniej część z nich, do korzystania z komunikacji miejskiej w większym niż dotychczas stopniu.

Docelowa organizacja komunikacji miejskiej (m.in. po zakończeniu trwającej przebudowy linii tramwajowej) przewiduje wprowadzenie kolejnych linii MPK obsługujących centra, zwłaszcza w przypadku zwiększonego zainteresowania podróżnych. W planie jest wykorzystanie centrów przez 16 miejskich linii autobusowych, tramwaj oraz 3 linie GZK Rędziny. Z centrów będą też korzystać inni komercyjni przewoźnicy – po uzgodnieniach z Miejskim Zarządem Dróg i Transportu.

W spotkaniu podsumowującym inwestycję w węzły przesiadkowe uczestniczyli – obok prezydenta miasta, przewodniczący Rady Miasta Zbigniew Niesmaczny, [zastępca prezydenta](#) Piotr Grzybowski oraz p.o. dyrektora Miejskiego Zarządu Dróg i Transportu Joanna Holi-Sosnowska.



WCZESTOCHOWIE.PL

Trzy centra przesiadkowe w Częstochowie oddane do użytku

SAS

25.01.2021 15:30



fot.PL

Gotowe są węzły przesiadkowe przy trzech częstochowskich dworcach kolejowych. Od wtorku, 26 stycznia centrum przy ul. Piłsudskiego obok dworca Częstochowa Osobowa zacznie obsługiwać linie komunikacji miejskiej i gminnej.

- Budowę węzłów przesiadkowych realizowaliśmy w ramach programu Lepsza Komunikacja w Częstochowie z myślą m.in. o naszych mieszkańcach, którzy teraz będą mogli przyjechać tutaj autobusem, tramwajem, samochodem, czy rowerem i przesiąść się na pociąg, żeby odbyć drogę np. do Warszawy - mówi prezydent Częstochowy **Krzysztof Matyjaszczyk**. - Węzły mają służyć również

wszystkich tym, którzy mieszkają w subregionie północnym woj. śląskiego. 40 tys. osób każdego dnia przyjeżdża do Częstochowy po to, żeby tutaj się uczyć, pracować, robić zakupy. Dzięki tej inwestycji będą mogli skorzystać w dogodny sposób naszej komunikacji publicznej, czy roweru miejskiego.

Węzły przesiadkowe powstały w obrębie dworców: Częstochowa Główna (od ul. Piłsudskiego), Stradom PKP i Raków PKP. W ramach inwestycji oprócz zagospodarowania na nowo otoczenia dworców, centra przesiadkowe zostały połączone siecią dróg rowerowych (ok. 10 km). W ich obrębie powstały miejsca postojowe (76), parkingi dla rowerów (90), miejsca „park and ride” (245) i postojowe dla taxi, a także 15 peronów dla komunikacji miejskiej. W ramach inwestycji przebudowano też spore odcinki dróg ulic Piłsudskiego, Pułaskiego oraz zmodernizowano układ drogowy w okolicy dworca PKP na Rakowie.

Celem inwestycji była integracja wszystkich dostępnych w mieście środków transportu zbiorowego z transportem indywidualnym i podniesienie jakości komunikacji publicznej, także przez wprowadzenie Systemu Dynamicznej Informacji Pasażerskiej w 50 lokalizacjach na terenie miasta, w tym oczywiście na terenie centrów przy dworcach (SDIP był realizowany jako osobna inwestycja).

- Mam nadzieję, że dzięki takim miejscom oraz Systemowi Dynamicznej Informacji Pasażerskiej komunikacja publiczna będzie często wybieranym źródłem podróżowania przez naszych mieszkańców i mieszkańców oraz turystów przyjeżdżających do Częstochowy - mówi prezydent Matyjaszczyk.

Docelowa organizacja komunikacji miejskiej (m.in. po zakończeniu trwającej przebudowy linii tramwajowej) przewiduje wprowadzenie kolejnych linii MPK obsługujących centra, zwłaszcza w przypadku zwiększonego zainteresowania podróżnych. W planie jest wykorzystanie centrów przez 16 miejskich linii autobusowych, tramwaj oraz 3 linie GZK Rzędziny. Z centrów będą też korzystać inni komercyjni przewoźnicy – po uzgodnieniach z Miejskim Zarządem Dróg i Transportu.



Cała inwestycja kosztowała 69 mln zł, z czego 27 pochodziło ze środków unijnych. - Jest mi szczególnie miło, gdy do realizacji inwestycji na terenie Częstochowy wykorzystujemy środki unijne. To dobry kierunek - uważa przewodniczący Rady Miasta **Zbigniew Niesmaczny**. - Ważne jest też to, że budowa węzłów przesiadkowych objęła nie tylko jeden fragment miasta, czyli Śródmieście i dworzec główny, ale również dwa duże dworce na Stradomiu i Rakowie. Dlatego możemy się chwalić tą inwestycją i być z niej dumni.

Organizacja komunikacji miejskiej na centrach przesiadkowych:

1. Dworzec PKP Stradom

Od 1 stycznia 2021 roku:

- obok dworca, ulicą Pułaskiego kursują linie autobusowe nr 23 i 69;
- przez peron kursują linie nr 15 i 37, wykonując wjazdy kieszeniowe (przelotowo), obsługa pasażerów odbywa się na pierwszym wg kolejności słupku przystankowym.

Docelowo:

- oprócz powyższych możliwe będzie w przyszłości skierowanie na dworzec jeszcze jednej linii autobusowej od strony centrum, bez ingerencji w układ logistyczny pozostałych połączeń. łącznie na węźle i w jego obrębie cztery linie autobusowe MPK.

2. Dworzec PKP Raków

Od 1 stycznia 2021 roku:

- przy Skwerze Junaków, z peronu zewnętrznego korzystają linie za tramwaj oraz linia 19, która wykonuje tam wjazdy kieszeniowe (przelotowo).
- po drugiej stronie przejścia podziemnego pod torami kolejowymi, przy ul. Rejtana, znajduje się pętla linii 23, odległa o 120 metrów i połączona ze Skwerem Junaków bez barier architektonicznych.



Docelowo:

oprócz powyższych (z uwzględnieniem, że po powrocie na stałe trasy tramwajów przestaje jeździć autobus za tramwaj):

- przy Skwerze Junaków, z peronu zewnętrznego korzystają linie nr 12, 32 i 80 (jako przystanki końcowe) – realizacja po zakończeniu remontu ulicy Łukaszińskiego (odbioru ulicy początku lutego).
 - przy Skwerze Junaków, z peronu wewnętrznego korzystają linie nr 19, 31, 35 i 36 (jako przystanki przelotowe w ramach wjazdów kieszeniowych) – realizacja po zakończeniu remontu ulicy Łukaszińskiego.
 - kiedy zapadnie decyzja o przywróceniu tramwajów na Aleję Pokoju, w odległości 150 metrów (połączenie bez barier architektonicznych) będzie obsługiwany przystanek końcowy dla linii tramwajowej nr 2, a jednocześnie początkowy dla skróconego wariantu linii nr 1.
- łącznie na węźle i w jego obrębie dziewięć linii autobusowych MPK + tramwaj (do czasu powrotu - autobus za tramwaj)

3. Dworzec PKP Główny – Piłsudskiego

Od 26 stycznia 2021 roku:

- z peronu zewnętrznego korzystają linie MPK: 18, 30 i 33, w układzie przystanków kolejno: do wysiadania – techniczny – odjazdowy (wszystkie trzy linie na swojej trasie mają przystanki poza granicami miasta)
 - z peronu środkowego korzystają linie GZK Rędziny: R, Rm i Rk, w układzie przystanków kolejno: do wysiadania/techniczny – odjazdowy – przystanek dla przewoźników komercyjnych.
 - z peronu wewnętrznego będą korzystać przewoźnicy komercyjni w liczbie i zakresie uzgadnianym na bieżąco z MZDiT, uzgodnienia z przewoźnikami komercyjnymi trwają, szczegóły w I kwartale 2021 roku.
- łącznie na węźle i w jego obrębie trzy linie autobusowe MPK i trzy linie autobusowe GZK + przewoźnicy komercyjni po odpowiednich uzgodnieniach.

Docelowo:

- oprócz powyższych istnieje techniczna możliwość skierowania przez węzeł jeszcze dwóch, kolejnych autobusów MPK
- po drugiej stronie dworca dostępna linia tramwajowa, przebudowywany przez służby PKP ma być także dworzec wraz budową kolejnego węzła integrującego kolej i autobusy.

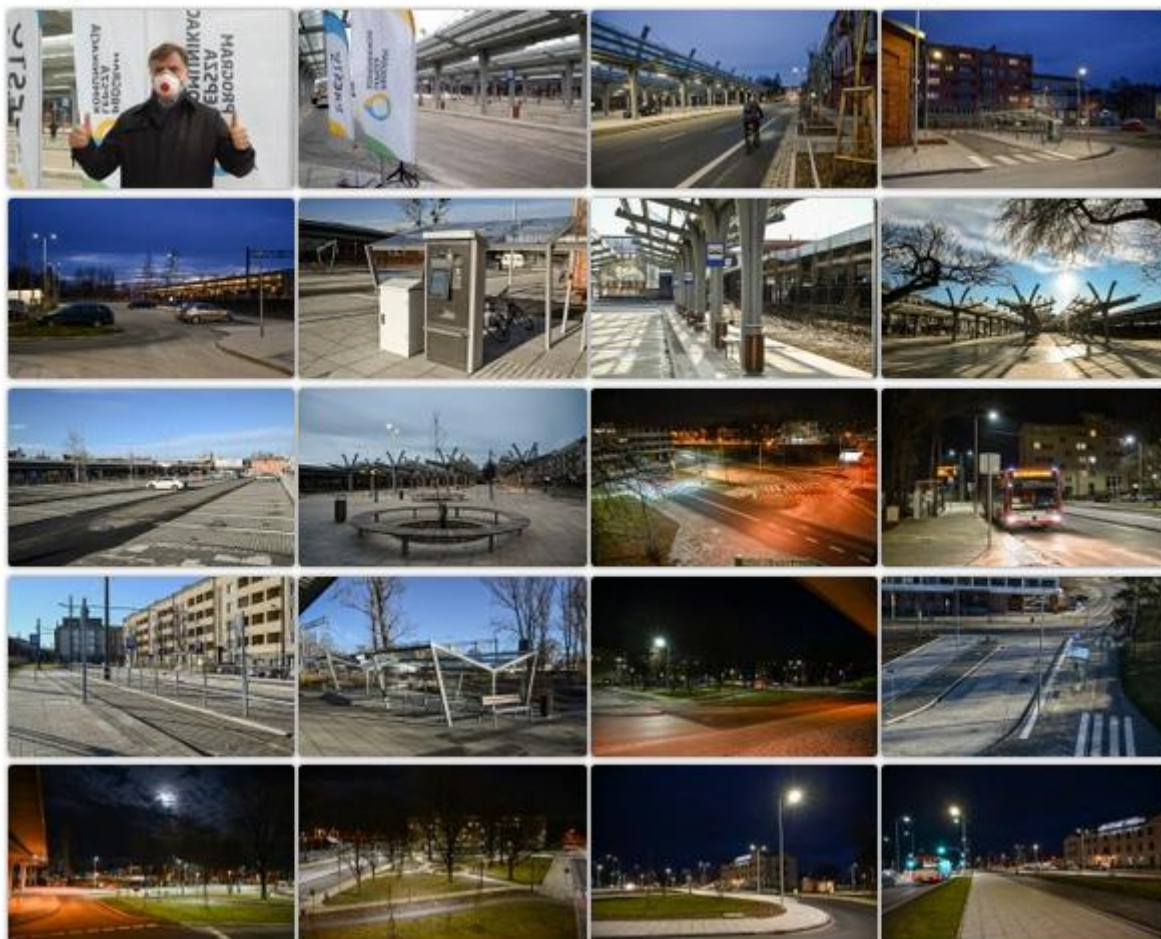
Źródło: własne, UM Częstochowy



Trzy centra przesiadkowe w Częstochowie

fot.PL / Ł.Kolewiński

25.01.2021 16:10



RADIOJURA.COM.PL



Osobom niewidomym i niedowidzącym łatwiej będzie korzystać z komunikacji miejskiej



25 stycznia 2021 / 09:13

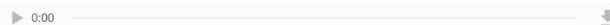


Tysiąc niewidomych i niedowidzących częstochowian otrzyma bezprzewodowe piloty do wywoływania głosowych komunikatów z elektronicznych tablic Systemu Dynamicznej Informacji Pasażerskiej. Te od roku znajdują na 50 przystankach w naszym mieście.



fot. czestochowa.pl

Po naciśnięciu przycisku na pilocie osoby niewidome usłyszą komunikat o najbliższych przyjazdach autobusów i tramwajów – tłumaczy Joanna Holi-Sosnowska – dyrektor Zarządu Dróg:



Pierwszy pilot symbolicznie przekazał prezydent Krzysztof Matyjaszczyk na ręce Ilony Juszczyk- kierownika Polskiego Związku Niewidomych w Częstochowie:



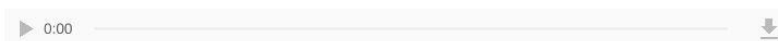


PRZEGLĄD PRASY

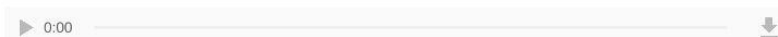


MEDIA O NAS

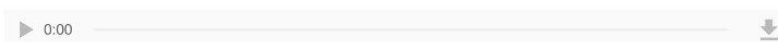
Te piloty są jeszcze nie doskonałe – zwraca uwagę niewidomy pan Tadeusz:



Tysiąc pilotów trafi do delegatury częstochowskiego okręgu Polskiego Związku Niewidomych, który zajmie się ich dystrybucją. Pomoc w ich rozprowadzaniu zaoferował też – Tomasz Tyl – rzecznik osób z niepełnosprawnościami:



System Dynamicznej Informacji Pasażerskiej działa od roku. Jak on się sprawdza?:



Dodawala Joanna Holi – Sosnowska – dyrektor MZDiT.



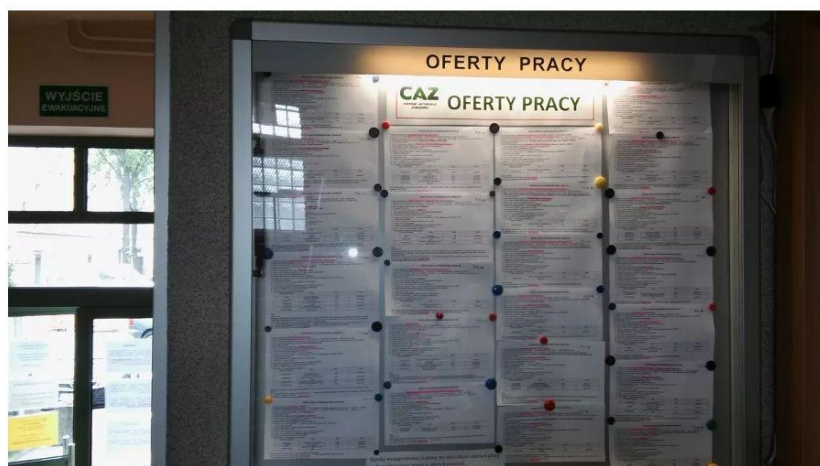
Przez koronawirusa pogorszyła się sytuacja na rynku pracy w Częstochowie i powiecie

🕒

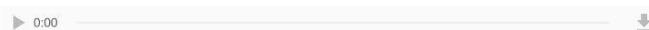
25 stycznia 2021 / 11:08



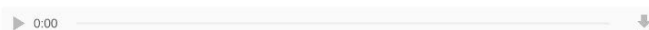
W ciągu ostatniego roku przybyło w naszym regionie prawie 2 tys. osób bezrobotnych. To jednak nie są ostateczne dane. Liczba osób bezrobotnych może wzrosnąć.



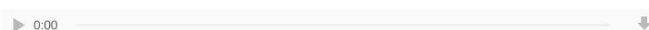
O statystyki i podsumowanie 2020 roku zapytaliśmy dyrekcję częstochowskiego pośredniaka



zauważa Piotr Urbaniak – dyrektor PUP w Częstochowie. Ile jeszcze może przybyć osób bezrobotnych w związku ze zwolnieniami grupowymi?

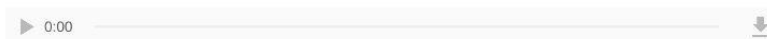


Wzrost bezrobocia przełożył się także na ilość ofert pracy jaka wpłynęła w tym roku do Powiatowego Urzędu Pracy..





Czy Powiatowy Urząd Pracy wypłaca już środki z tarczy 6.0?



– wyjaśnia Piotr Urbaniak dyrektor Powiatowego Urzędu Pracy w Częstochowie.

PUP przypomina, że w celu udokumentowania wykorzystania środków dofinansowania oraz potwierdzenia wykonania warunków umowy (art. 15zzb, 15zze, 15zze2 ustawy z dnia 2 marca 2020r. o szczególnych rozwiązaniach związanych z zapobieganiem, przeciwdziałaniem i zwalczaniem COVID-19, innych chorób zakaźnych oraz wywołanych nimi sytuacji kryzysowych) Pracodawca przedkłada:

Formularz rozliczeniowy, dostępny na stronie Urzędu

Kalkulator wynagrodzeń, osobno za każdy miesiąc przyznanego wsparcia

Kwota środków wydatkowanych na dofinansowanie wskazana w formularzu rozliczeniowym musi być zgodna z posiadanymi dokumentami księgowymi.

Urząd Pracy w celu wyjaśnienia wątpliwości może poprosić o kopie dokumentów potwierdzających wypłatę wynagrodzenia pracowników objętych umową.

Powyższe dokumenty winny być złożone do Powiatowego Urzędu Pracy w terminie 30 dni po zakończeniu okresu dofinansowania.

FIAT.FM



Spór: „Jasne, że Bus” – „Mad-Bus” – Urząd Miasta. W tle: niepełnosprawni. O co w tym chodzi?

Info, Slider_Top 25 stycznia 2021

DRUKUJ EMAIL A- A+



Fot. gov.pl

Od 1 stycznia br. firma Mad-Bus przejęła zadanie transportu dorosłych osób niepełnosprawnych na terenie miasta i gminy Częstochowa. Do tej pory tego zadania podejmowała się spółdzielnia „Jasne, że bus”. Jak informuje radna Monika Pohorecka, po dwóch tygodniach działalności, na nowego przewoźnika zaczęły spływać do niej skargi.

▶ 0:00

Andrzej Wroński, członek zarządu „Jasne, że bus” uważa, że firma Mad-Bus, która wygrała przetarg, nie ma wystarczającego zaplecza, aby móc we właściwy sposób podjąć się tego zadania.

▶ 0:00

Jak się jednak okazało, firma Mad-Bus wygrała przetarg legalnie i spełniła wszystkie warunki jakie stawiał startującym Urząd Miasta. Jednocześnie Urząd kwestionuje stan techniczny pojazdów należących do miasta, dzierżawionych przez ostatnie lata firmie „Jasne, że bus”. Mówi Adrian Staroniek, naczelnik Wydziału Polityki Społecznej w Urzędzie Miasta:

▶ 0:00

Zdaniem kierowcy Janusza Wieczorkiewicza, pracującego dla firmy Mad-Bus i obsługującego niepełnosprawnych, wygrana przetargu przez nową firmę zlikwidowała istniejący monopol w tej dziedzinie. Równocześnie mężczyzna czuje się pokrzywdzony przez niektórych korzystających z usług, którzy negatywnie – i jego zdaniem fałszywie – wypowiadają się na jego temat w mediach.

▶ 0:00

W tym sporze najbardziej cierpią osoby niepełnosprawne. Sprawę skomentował Paweł Pawlicki, niepełnosprawny, który jest zadowolony z poziomu usług świadczonych przez nowego przewoźnika.

▶ 0:00

Bardziej szczegółowe omówienie sprawy znajdziecie na naszym portalu informacyjnym czestochowskie24.pl, gdzie szerzej pokazaliśmy kontekst całej sytuacji.

1/2



Rozpoczęły się szczepienia seniorów

Info, Slider_Top 25 stycznia 2021

DRUKUJ EMAIL A- A+



Fot. SUW w Katowicach

Zgodnie z harmonogramem opublikowanym przez Ministerstwo Zdrowia, 25 stycznia rozpoczęły się szczepienia seniorów powyżej 70. roku życia przeciwko Covid-19. Według danych resortu starsze osoby znajdują się w grupie szczególnie narażonych na zachorowanie.

Jak mówi jeden z mieszkańców Częstochowy, szczepionka to poczucie bezpieczeństwa i komfortu psychicznego:

▶ 0:00

O szczepieniu nie myślą jednak wszyscy:

▶ 0:00

Zdania co do szczepień są podzielone. Osoby, które wyraziły jednak chęć, mogą skorzystać z darmowego transportu do punktów szczepień. O szczegółach mówi Sylwia Bielecka z biura prasowego urzędu miasta:

▶ 0:00

Przypomnijmy, że osoby zdecydowane na szczepienie, mogły zarejestrować się poprzez infolinię 989, e-rejestrację na stronie pacjent.gov.pl oraz w punkcie szczepień u lekarza pierwszego kontaktu. Niedawno informowaliśmy, że w trzecim z przypadków zapisy wiązały się z pewnymi komplikacjami. Miejsc na liście do szczepienia w jednej z częstochowskich przychodni, nie wystarczyło dla wszystkich chętnych (pisaaliśmy o tym tutaj). Podobna sytuacja wydarzyła się w innych miastach Polski. Powodem były ograniczenia w dostawach produktu przez jego producentów. Jak tłumaczy prezes Agencji Rezerw Materiałowych, Michał Kuczmierowski – niedługo zaległości w dostawach szczepionek zostaną nadrobione:

▶ 0:00

Z powodu zmniejszonych dostaw szczepionek niektóre osoby w wieku 70+ w tym kwartale nie zostaną zapisane na szczepienie. Terminy do końca marca zagwarantowane są dla ponad dwóch milionów seniorów.

ABK/IAR