



23 września 2020

OGÓLNOPOLSKIE

DZIENNIK GAZETA PRAWNA

Szkolne wojny maseczkowe

Rodzice alarmują, że prawa uczniów przestały istnieć. Nawet prawo do nauki jest mocno okrojone. Szefowie placówek we wszystkim zaczęli zasłaniać się pandemią.

Samorządowe oszczędzanie w PPK

Za nieco ponad trzy miesiące do systemu oszczędzania w ramach pracowniczych planów kapitałowych wejdą pracownicy zatrudnieni w sektorze publicznym, w tym 254, 6 osób zatrudnionych w administracji samorządowej.

POLSKIE RADIO KATOWICE

Wiadomości – pojemniki na elektrośmieci

emisja: 22.09.2020, godz. 23.02

https://biuletyn.imm.com.pl/internal_browser/radio/03292376834c5d6b03292323148aa200/z/r

Wiadomości – złodziej oddał skradziony plecak kierowcy MPK

emisja: 22.09.2020, godz. 12.02

https://biuletyn.imm.com.pl/internal_browser/radio/032922b76d66fee203292223148aa22d/z/r

LOKALNE

GAZETA WYBORCZA. CZĘSTOCHOWA

Czerwone pojemniki na elektrośmieci już w Częstochowie na wiosnę

Częstochowa dołączyła do partnerów projektu „Elektryczne Śmieci” realizowanego przez MB Recycling, Fundację Odzyskaj Środowisko i organizację AURAEKO. W całym mieście stanie 14 czerwonych pojemników na zużyty sprzęt elektryczny i elektroniczny. Można go tam wrzucać bezpłatnie.



<https://czestochowa.wyborcza.pl/czestochowa/7,48725,26328940,czerwone-pojemniki-na-elektrosmieci-juz-w-czestochowie-na-wiosne.html?disableRedirects=true#wyborcza-has-paylock>

Szklany pawilon na Starym Rynku w Częstochowie. Co w nim będzie?

Do końca roku ma się zakończyć przebudowa Starego Rynku w Częstochowie. „Wyborczą” zainteresowała przyszłość pawilonu, który ma być dominującym punktem zrewitalizowanej przestrzeni.

<https://czestochowa.wyborcza.pl/czestochowa/7,48725,26326551,szklany-pawilon-na-starym-ryнку-w-czestochowie-co-w-nim-bedzie.html?disableRedirects=true#wyborcza-has-paylock>

DZIENNIK ZACHODNI

Jesień będzie stała pod znakiem remontów dróg

Wczoraj w Częstochowie rozpoczęły się cztery kolejne remonty dróg. Kierowcy w najbliższych tygodniach muszą się spodziewać utrudnień w ruchu, bo inwestycje prowadzone są również w innych miejscach.

WCZESTOCHOWIE.PL

Skruszony złodziej zwrócił plecak należący do kierowcy MPK

Skradzony w miniony piątek z autobusu linii nr 24 plecak należący do jednego z kierowców MPK w Częstochowie został podrzucony w poniedziałkowe popołudnie pod wejście główne siedziby miejskiego przedsiębiorstwa z pełną zawartością.

<http://wczestochowie.pl/artukul/35963,skruszony-zlodziej-zwrocil-plecak-nalezacy-do-kierowcy-mpk>

Częstochowa wspiera dzieci i młodzież z placówek wychowawczo-opiekuńczych

Tegoroczna edycja Częstochowskich Dni Profilaktyki dobiegła końca. Ze względu na obostrzenia związane z pandemią koronawirusa uczestnicy projektu działali w mniejszych grupach.

<http://wczestochowie.pl/artukul/35965,czestochowa-wspiera-dzieci-i-mlodziez-z-placowek-wychowawczo-opiekunczych>

TV. ORION

IKEA dołoży do budowy drogi



Władze Częstochowy i koncernu IKEA porozumiały się w kwestii partycypacji budowy przedłużenia Korytarza Północnego.

<http://www.tvorion.pl/ikea-dolozy-do-budowy-drogi/>

DZIENNIK GAZETA PRAWNA

Szkolne wojny maseczkowe

OSWIATA Rodzice alarmują, że prawa uczniów przestały istnieć. Nawet **prawo do nauki jest mocno okrojone**. Szefowie placówek we wszystkim zaczęli zasłaniać się pandemią

Artur Radwan
artur.radwan@infoprl.pl

W niektórych stołecznych przedszkolach nauczyciele zerówkowiczów nie pozwalają dzieciom myć zębów. Jeden z rodziców przekonywał, że w wytycznych Ministerstwa Edukacji Narodowej, Ministerstwa Zdrowia i głównego inspektora sanitarnego nie ma takich ograniczeń. – Żeby dopełnić wszystkich wymogów sanitarnych szczeniaka dziecka powinna być dokładnie umyta po każdorazowym użyciu, szczególnie w obecnej sytuacji. Dzieci same tego nie zrobią – broni się jednak nauczycielka z przedszkola.

W maseczce czy bez
Niektórych rodziców denerwuje też mierzenie dzieciom temperatury. Opiekunki, które to robią, termometr – teoretycznie bezdotykowy – przykładają bezpośrednio do czoła i przytrzymują dziecko za głowę. Rodzice ostrzegają, że przez takie praktyki można przyczynić się do rozpowszechnienia się wirusa, a nie jego zwalczania. – Niepokojące jest też dla nas, że nagle od tego tygodnia w wielu przedszkolach pojawił się wymóg noszenia przez dzieci maseczek podczas wycieczek autokarowych czy na basen. Tymczasem ograniczenia, które pojawiły się w szkołach i przedszkolach, są niezgodne z konstytucją, bo ograniczają nam podstawowe

prawa wolnościowe – przekazuje Przemysław Popielec, lider grupy społecznej Strajk Rodziców.

I namawia innych, by sprzeciwiali się tym praktykom, powołując się na par. 24 ust. 3 pkt 3 lit. b rozporządzenia Rady Ministrów z dnia 7 sierpnia 2020 r. w sprawie ustanowienia określonych ograniczeń, nakazów i zakazów w związku z wystąpieniem stanu epidemii (Dz.U. poz. 1356). Zgodnie z nim nie tylko dzieci do piątego roku życia nie muszą nosić maseczek, ale też osoby, które mają trudności w samodzielnym zakryciu lub odkryciu ust lub nosa.

– Kibicujemy pierwszemu ojcu, który zdecydował się na walkę z absurdem noszenia maseczek w szkole na Dolnym Śląsku, jeśli wygra w sądzie, bo wszystko idzie w tym kierunku, trzeba liczyć się z tym, że w ślad za nim pójdą inni – mówi Przemysław Popielec.

Pojawiają się też przypadki, że dyrektorzy nie wpuszczają uczniów do szkoły bez maseczek, mimo że rodzice dostarczyli oświadczenie, że nie wyrażają zgody na ich noszenie. – Warto walczyć, dzięki temu w warszawskim technikum dyrektor uszanował moje oświadczenie co do braku zgody na noszenie przez córkę maseczki. Ostatnio rada pedagogiczna ze szkoły w Łaskach też zdecydowała, że nie będzie obowiązkowo noszenia osłony ust i nosa zarówno na

przerwach, jak i na lekcjach – opowiada Adam Mazurek, lider Ogólnopolskiego Strajku: Dzieci do Szkół.

Na razie resort edukacji zmierza w przeciwnym kierunku: w ubiegłym tygodniu zmodyfikował wytyczne i dołożył dyrektorom możliwość wprowadzenia wymogu zasłaniania ust i nosa nie tylko na korytarzach szkół, ale też podczas lekcji.

– I tu mamy sygnały o kolejnej nadgorliwości dyrektorów, którzy nakazują uczniom zakładanie maseczek nawet na lekcjach wychowania fizycznego – stwierdza Przemysław Popielec.

Wygazane wycieczki

Samy nauczyciele przyznają, że ograniczenie jest więcej. Dyrektorzy szkół nagminnie nie wydają np. zgody na wycieczki szkolne (nawet kilkugodzinne). Mimo że w myśl przepisów oświatowych poszerzanie wiedzy krajoznawczej i krzewienie turystyki pozostaje jednym z zadań szkół. Dyrektorzy tłumaczą się obawą zakażenia, choć tylko w strefach oznaczonych jako żółte lub czerwone zakaz wycieczek ma podstawę prawną. Również Dariusz Piontkowski, minister edukacji narodowej, przekonywał, że szkołom wolno organizować wycieczki – przy zachowaniu określonych rygorów. I zaznacza, że obecnie nie ma ku temu przeszkód epidemicznych.

– Na Facebooku pojawiła się nawet grupa „Ratujmy

Szkoły w pandemii

KTO ROZPOCZYNA DZIAŁANIA W SYTUACJI EPIDEMICZNEJ:

- DYREKTOR SZKOŁY
- ZESPÓŁ ZARZĄDZANIA KRYZYSOWEGO
- LEKARZ
- RODZICE

KRYTERIA WYDANIA OPINII O ZMIANIE ORGANIZACJI PRACY SZKOŁY:

- ZAKAZENIE SARS-CoV-2 W SZKOLE LUB INNEJ PLACÓWCE OŚWIATOWEJ
- LOKALNA SYTUACJA EPIDEMIOLOGICZNA
- KWANTANTANNA KTÓREGOŚ Z UCZNIÓW LUB PRACOWNIKÓW
- OPINIA LEKARZA (CHOROBY PRZEWLEKŁE)
- ORZECZENIE PORADNI PSYCHOLOGICZNO-PEDAGOGICZNEJ O POTRZEBIE INDYWIDUALNEGO NAUCZANIA

ns Źródło: MEN

PAŃSTWOWA INSPEKCJA SANITARNA:

- OCENIA LOKALNĄ SYTUACJĘ EPIDEMIOLOGICZNĄ
- USTALA WYSTĄPIENIE ZAKAZENIA SARS-CoV-2 WŚRÓD UCZNIÓW LUB PRACOWNIKÓW
- WYDAJE OPINIĘ DOTYCZĄCĄ ZAKRESU ZAWIESZENIA ZAJĘĆ STACJONARNYCH



il. Renata Wierzbicka/EPRA

Zawodowego „Rada Poradnictwa”.

– Opiekunowie powinni domagać się od szefa placówki oświatowej wskazania podstawy prawnej. Takie wsparcie jest niezbędne do realizacji konstytucyjnego prawa do edukacji dla dzieci z różnego rodzaju dysfunkcjami – apeluje.

Zakazane zabawy

COVID-19 stał się też alibi do obciążania dzieci noszeniem podręczników, które w poprzednich latach mogły zostawać w szkole. W niektórych placówkach zamknięte dla uczniów są stołówki i świetlice.

– Jeden z nauczycieli ostatnio wysłał do sanepidu zapytanie, czy zakaz zabawy w piaskownicy jest właściwą decyzją dyrektora szkoły – wskazuje Adam Mazurek.

– Zaczęliśmy już zbierać podpisy pod żądaniem wycofania się szkół z tych ostryżeń – mówi.

Jak twierdzą eksperci, adresem skarg na przesadne restrykcje niekoniecznie powinni być tylko dyrektorzy szkół, ale też ich organy prowadzące. Jednak w czasie pandemii trudno będzie przywrócić dzieciom pełnię szkolnych praw. – Jeśli takie sprawy trafią do sądu, to ten może uznać, że dyrektor może i naruszył prawa ucznia, ale działał w interesie społecznym, kierując się wytycznymi i zasadami współzycia społecznego – studzi Łukasz Łuczak, adwokat i ekspert ds. prawa oświatowego. ©



Samorządowe oszczędzanie w PPK

Na str. C7 nowy cykl: Środa z PPK



1 stycznia 2021 r.

Do PPK zostaną włączeni m.in. pracownicy:

- jednostek samorządu terytorialnego oraz ich związków
- związków metropolitalnych
- jednostek budżetowych
- samorządowych zakładów budżetowych

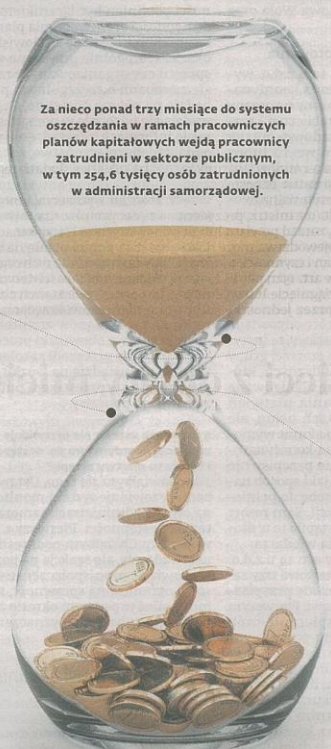
Definicję osoby zatrudnionej spełniają nie tylko pracownicy z umową o pracę, lecz także m.in. ci, którzy pracują na podstawie powołania, wyboru, mianowania bądź spółdzielczej umowy o pracę.



Najważniejsze zasady

- automatyczny zapis dla osób do ukończenia 55. roku życia
- dla pracowników w wieku 55-70 lat zapis tylko na wniosek
- wpłaty z trzech źródeł: od pracownika, pracodawcy i z budżetu państwa
- 250 zł – jednorazowa wpłata powitalna ze środków państwa
- 240 zł – coroczna dopłata ze środków państwa
- możliwość wcześniejszego zrezygnowania
- wpłata zgromadzonych środków zasadniczo po osiągnięciu 60 lat

Za nieco ponad trzy miesiące do systemu oszczędzania w ramach pracowniczych planów kapitałowych wejdą pracownicy zatrudnieni w sektorze publicznym, w tym 254,6 tysięcy osób zatrudnionych w administracji samorządowej.



Fot. Sashkin, IhorStudio, Shutterstock
Oprac. BL
© © UK



Wysokość składki

liczonej od wynagrodzenia stanowiącego podstawę wymiaru składek na ubezpieczenia emerytalne i rentowe; miesięcznie

- 2 proc. – od pracownika
- obniżenie nawet do 0,5 proc. – od osób, których wynagrodzenie jest równe lub niższe niż 120 proc. minimalnego wynagrodzenia za pracę w danym roku
- 1,5 proc. – wpłata podstawowa od pracodawcy

Symulacja

5254,65 zł

TYLE WYNIOSŁO PRZECIĘTNE MIESIĘCZNE WYNAGRODZENIE W ADMINISTRACJI I SAMORZĄDU TERYTORIALNEGO (DANE ZA 2019 R., WEDŁUG GUS)

WPŁATA PODSTAWOWA FINANSOWANA PRZEZ PRACOWNIKA

WPŁATA PODSTAWOWA OD PRACODAWCY

105,09 zł

78,82 zł

2800 zł
tyle ma wynieść w 2021 r. płaca minimalna

14 zł

wysokość maksymalnie obniżonej (do 0,5 proc.) wpłaty podstawowej od pracownika z tym wynagrodzeniem

Styczeń
1
2021

Luty
26
2021

Marzec
26
2021

Kwiecień
10
2021

harmonogram

objęcie ustawą o PPK sektora publicznego

czas na porozumienie ze stroną społeczną

maksymalny termin na zawarcie z instytucją finansową umowy o zarządzanie PPK

termin na zawarcie umowy o prowadzenie PPK

Gdy na miesiąc przed upływem terminu, w którym samorządowe podmioty zatrudniające są obowiązane do zawarcia umowy o zarządzanie PPK nie zostanie osiągnięte porozumienie ze stroną społeczną, instytucję finansową wybiera wójt i zawiera z nią umowę



PPK dla pracodawców z sektora publicznego

Od stycznia 2021 r. wprowadzanie pracowniczych planów kapitałowych rozpoczyna m.in. jednostki samorządu terytorialnego. **Na zawarcie umowy o zarządzanie PPK będą miały czas do 26 marca**

Anna Puzkarska
radca prawny, ekspert Biura Redakcyjnego PFR Portal PPK

Pracownicze plany kapitałowe, wprowadzone ustawą z 4 października 2018 r. o pracowniczych planach kapitałowych (t.j. Dz.U. z 2020 r. poz. 1342; dalej: ustawa o PPK), to system długoterminowego oszczędzania, oparty na wpłatach finansowanych przez osoby zatrudnione i podmioty zatrudniające oraz środkach z Funduszu Pracy (wpłaty powitalne i dopłaty roczne). Dla zatrudnionych w wieku od 18 do ukończenia 55 lat zapis do PPK jest obowiązkowy i odbywa się w sposób automatyczny. Osoby między 55 a 70. rokiem życia mogą do niego przystąpić, ale na wniosek. Ci zaś, którzy ukończyli już 70 lat, takiej szansy nie mają.

Co ważne, każdy uczestnik PPK może w dowolnym momencie zrezygnować z oszczędzania i w dowolnej chwili do niego wrócić (o ile nie ukończył 70 lat). Celem gromadzenia środków w nowym systemie jest zasadniczo ich wypłata po osiągnięciu przez uczestnika PPK 60. roku życia, ale z uwagi na prywatny charakter tych środków, dopuszczalne jest skorzystanie z nich w każdej chwili.

Kogo to dotyczy

Ustawa o PPK obejmuje podmioty zatrudniające z sektora finansów publicznych od 1 stycznia 2021 r., niezależnie od liczby osób zatrudnionych w danym podmiocie. Chodzi tu o jednostki sektora finansów publicznych w rozumieniu art. 9 ustawy z 27 sierpnia 2009 r. o finansach publicznych (t.j. Dz.U. z 2019 r. poz. 869; ost.zm. Dz.U. 2020 r. poz. 1175).

Ramka

Obowiązek wdrożenia PPK dotyczy „podmiotu zatrudniającego” (m.in. pracodawcy), który zatrudnia co najmniej jedną „osobę zatrudnioną” – zgodnie z definicjami zawartymi w ustawie o PPK.

Co ważne, osobami zatrudnionymi w rozumieniu ustawy o PPK są wyłącznie osoby, które podlegają obowiązkowo ubezpieczeniom emerytalnemu i rentowym w rozumieniu ustawy z 13 października 1998 r. o systemie ubezpieczeń społecznych (t.j. Dz.U. z 2020 r. poz. 266; ost.zm. Dz.U. z 2020 r. poz. 1291) z tytułów wymienionych w ustawie o PPK. Nie są nimi np. zleceniowcy dobrowolnie objęci ubezpieczeniami społecznymi czy osoby podlegające ubezpieczeniom społecznym obowiązkowo, ale z innego tytułu niż wymienione powyżej.

Definicje osoby zatrudnionej spełniają nie tylko pracownicy z umową o pracę, lecz także ci, którzy pracują na podstawie powołania, wyboru, mianowa-

nia bądź spółdzielczej umowy o pracę. Oznacza to, że uczestnikiem PPK może być np. – zgodnie z art. 4 ust. 1 pkt 1 lit. c ustawy z 12 listopada 2008 r. o pracownikach samorządowych (t.j. Dz.U. z 2019 r. poz. 1282) – wójt (burmistrz, prezydent miasta), bo jest on zatrudniony w urzędzie gminy na podstawie wyboru, jak również zastępca wójta i skarbnik gminy, zatrudnieni na podstawie powołania (art. 4 ust. 1 pkt 2 ww. ustawy).

Niezbędne działania

By wdrożyć PPK w danym podmiocie zatrudniającym, trzeba przeprowadzić następujące czynności:

- 1) wybrać instytucję finansową, która będzie zarządzać PPK,
 - 2) zawrzeć z wybraną instytucją finansową umowę o zarządzanie PPK (jest na to czas do 26 marca 2021 r.), a następnie umowę o prowadzenie PPK (do 10 kwietnia 2021 r.).
- Czynności związane z wdrożeniem PPK dokonywane są zgodnie z zasadami reprezentacji danego podmiotu zatrudniającego (np. PPK w urzędzie gminy wdraża wójt, a w gminnej instytucji kultury jej dyrektor).

Wybór instytucji finansowej

Zgodnie z ustawą o PPK, do oferowania pracowniczemu planu kapitałowego dopuszczone zostały:

- towarzystwa funduszy inwestycyjnych (TFI),
 - powszechne towarzystwa emerytalne (PTE),
 - pracownicze towarzystwa emerytalne (PrTE),
 - zakłady ubezpieczeń (ZU),
- które posiadają doświadczenie w zarządzaniu produktami inwestycyjnymi, poziomu kapitału własnego, a w przypadku zakładów ubezpieczeń – dopuszczonych środków własnych, oraz oferują fundusze zdefiniowane w dacie.

Wybór instytucji finansowej należy dokonać spośród instytucji wpisanych do ewidencji PPK, prowadzonej przez PFR SA (obecnie do ewidencji wpisanych jest 20 instytucji finansowych – por. <https://www.mojeppk.pl>). Wybór instytucji finansowej powinien być dokonany w porozumieniu z zakładową organizacją związkową, a jeżeli takiej w danym podmiocie nie ma, to w porozumieniu z reprezentacją osób zatrudnionych.

W art. 7 ust. 4a ustawy o PPK – w odniesieniu do samorządowych podmiotów zatrudniających – przyjęto, że wójt (burmistrz, prezydent miasta), zarząd powiatu albo zarząd województwa może w imieniu podmiotów zatrudniających, będących jednostkami organizacyjnymi

Niniejszą publikacją rozpoczynamy cykl artykułów przygotowywanych we współpracy z PFR Portal PPK, w ramach którego wyjaśnimy najważniejsze pojęcia i opiszemy zasady korzystania ze środków zgromadzonych w pracowniczych planach kapitałowych. Wskażemy istotne daty, a także prawa i obowiązki urzędów związane z prowadzeniem tego programu.

ŚRODY Z PPK

Tabela. Kto jest kim

Osoba zatrudniona	Podmiot zatrudniający
pracownicy, o których mowa w art. 2 ustawy z 26 czerwca 1974 r. – Kodeks pracy (t.j. Dz.U. z 2020 r. poz. 1292), z wyjątkiem pracowników przebywających na urloпах górniczych i urloпах dla pracowników zakładu przerobki mechanicznej węgla oraz młodocianych	pracodawca
osoby fizyczne wykonujące pracę nakładczą, które ukończyły 18. rok życia	nakładca
członkowie rolniczych spółdzielni produkcyjnych lub spółdzielni kółek rolniczych	rolnicze spółdzielnie produkcyjne lub spółdzielnie kółek rolniczych
osoby fizyczne, które ukończyły 18. rok życia, wykonujące pracę na podstawie umowy agencyjnej lub umowy zlecenia albo innej umowy o świadczenie usług, do której zgodnie z art. 750 ustawy z 23 kwietnia 1964 r. – Kodeks cywilny (t.j. Dz.U. z 2019 r. poz. 1145; ost.zm. Dz.U. z 2020 r. poz. 875) stosuje się przepisy dotyczące zlecenia	zleceniodawca
osoby wskazane wyżej, przebywające na urloпах wychowawczych lub pobierające zasiłek macierzyński lub zasiłek w wysokości zasiłku macierzyńskiego,	j.w.
członkowie rad nadzorczych, wynagradzani z tytułu pełnienia tych funkcji	podmiot, w którym działa rada nadzorcza

danej JST, wybrać instytucję finansową, z którą te podmioty zawarą umowę o zarządzanie PPK. Inicjatywę w zakresie wyboru instytucji finansowej pozostawiono organowi zarządzającemu gminy, powiatu albo województwa. Zatem ten organ decyduje, które jednostki organizacyjne danej JST zostaną objęte wspólnym wyborem. Pozostawienie decyzji poszczególnym jednostkom organizacyjnym byłoby niecelowe z uwagi na potencjalną nieefektywność całego procesu.

Także w powyższym przypadku konieczny będzie udział strony społecznej; takiego scentralizowanego wyboru trzeba będzie dokonać w porozumieniu z przedstawicielami organizacji związkowych działających w jednostkach organizacyjnych objętych wyborem albo – w razie braku organizacji związkowych – z przedstawicielami reprezentacji osób zatrudnionych.

Zawarcie dwóch umów

Po wyborze instytucji finansowej podmiot zatrudniający zawiera z nią umowę o zarządzanie PPK, a następnie – w odniesieniu do samorządowych podmiotów zatrudniających – w imieniu i na rzecz której zawarto umowę o prowadzenie PPK, staje się uczestnikiem pracowniczego planu kapitałowego. Wpłaty do PPK nalicza się i pobiera już od pierwszego wynagrodzenia wypłaconego uczestnikowi PPK po zawarciu dla niego umowy o prowadzenie PPK. Podmiot zatrudniający finansuje obowiązkową wpłatę podstawową w wysokości 1,5 proc. wynagrodzenia uczestnika PPK. Może także zadeklarować w umowie o zarządzanie PPK dokonywanie wpłaty dodatkowej w wysokości do 2,5 proc. wynagrodzenia. Nie jest to jednak jego obowiązkiem.

Stosowanie odpowiednich przepisów

Do końca 2020 r. obowiązuje ustawa z 29 stycznia 2004 r. – Prawo zamówień publicznych (t.j. Dz.U. z 2019 r. poz. 1843; ost.zm. Dz.U. z 2020 r. poz. 1086; dalej: stare p.z.p.), której – zgodnie z art. 4 pkt 4 tej ustawy – nie stosuje się do umów z zakresu prawa pracy, w tym do umów o zarządzanie PPK. Od pierwszego stycznia nowego roku to się zmieni. Wejście bowiem wówczas w życie ustawy z 11 września 2019 r. – Prawo zamówień publicznych (Dz.U. poz. 2019; ost.zm. Dz.U. z 2020 r. poz. 1492; dalej: nowe p.z.p.). Przepisy tej ustawy nie będą miały zastosowania do umów z zakresu prawa pracy (zgodnie z art. 11 ust. 2

pkt 1). Jednak wyłączeniem nie objęto ani umów o zarządzanie PPK (tak jak obecnie), ani umów o ich prowadzenie PPK. Brak stosowania nowego p.z.p. do tych umów, ale w ograniczonym zakresie, przewidziano w ustawie o PPK. Od 1 stycznia 2021 r. do umów o zarządzanie PPK i umów o prowadzenie PPK nie będą miały zastosowania przepisy nowego p.z.p., jeżeli wartość zamówienia będzie mniejsza niż progi unijne, o których mowa w art. 3 ust. 1 nowego p.z.p. Programi unijnymi są kwoty wartości zamówień lub konkursów określone m.in. w dyrektywie Parlamentu Europejskiego i Rady 2014/24/UE z 26 lutego 2014 r. w sprawie zamówień publicznych, uchylającej dyrektywę 2004/18/WE (Dz.Urz. UE z 2014 r. L 94, s. 65; ost.zm. Dz.Urz. UE z 2019 r. L 279, s. 25). Chodzi tu zasadniczo o zamówienia o wartości (bez VAT) oszacowanej na poziomie lub powyżej 139 tys. euro – w przypadku zamówień publicznych na dostawy i usługi udzielane przez instytucje administracji centralnej i konkursów organizowanych przez te instytucje oraz 214 tys. euro – w przypadku zamówień publicznych na dostawy i usługi udzielane przez instytucje zamawiające poniżej szczebla centralnego i konkursów organizowanych przez te instytucje. Zgodnie z komunikatem Komisji Europejskiej (2019/C 370/01) równowartość 139 tys. euro to 593 tys. 433 zł, a równowartość 214 tys. euro to 913 tys. 630 zł. **[przykład]**

PRZYKŁAD

Jaka podstawa ustalenia wartości zamówienia

Jednostka sektora finansów publicznych ma wątpliwości, czy przy wdrażaniu PPK podstawą ustalenia wartości zamówienia powinny być wpłaty i dopłaty do PPK, czy wynagrodzenie wykonawcy (instytucji finansowej). Prawidłowe będzie drugie rozwiązanie. Zgodnie z art. 28 nowego p.z.p. podstawą ustalenia wartości zamówienia jest całkowite, szacunkowe wynagrodzenie wykonawcy, bez VAT, wyliczone z należytą starannością. W myśl art. 35 ust. 4 pkt 1 nowego p.z.p., jeżeli zamówienie obejmuje usługi bankowe lub inne usługi finansowe, wartością zamówienia są opłaty, prowizje, odsetki i inne podobne świadczenia. Podstawą ustalenia wartości zamówienia będą zatem składowe wynagrodzenia wykonawcy za świadczenie usług zarządzania i prowadzenia PPK, ustalone zgodnie z art. 49 ustawy o PPK.

Ramka Podmioty zatrudniające z sektora finansów publicznych:

- organy władzy publicznej, w tym organy administracji rządowej, organy kontroli państwowej i ochrony prawa oraz sądy i trybunały,
- jednostki samorządu terytorialnego oraz ich związki,
- związki metropolitalne,
- jednostki budżetowe,
- samorządowe zakłady budżetowe,
- agencje wykonawcze,
- instytucje gospodarki budżetowej,
- państwowe fundusze celowe,
- Zakład Ubezpieczeń Społecznych i zarządzane przez niego fundusze oraz Kasa Rolniczego Ubezpieczenia Społecznego i fundusze zarządzane przez prezesa Kasy Rolniczego Ubezpieczenia Społecznego,
- Narodowy Fundusz Zdrowia,
- samodzielne publiczne zakłady opieki zdrowotnej,
- uczelnie publiczne,
- Polska Akademia Nauk i tworzone przez nią jednostki organizacyjne,
- państwowe i samorządowe instytucje kultury,
- inne państwowe lub samorządowe osoby prawne utworzone na podstawie odrębnych ustaw w celu wykonania zadań publicznych, z wyłączeniem przedsiębiorstw, instytutów badawczych, instytutów działających w ramach Sieci Badawczej Łukasiewicz, banków oraz spółek prawa handlowego.



GAZETA WYBORCZA

Czerwone pojemniki na elektrośmieci już w Częstochowie. Na wiosnę staną czerwone ule

mam 23 września 2020 | 07:51



NAJCZĘŚCIEJ CZYTANE



CZĘSTOCHOWA

Były właściciel Wisły Kraków z pomocą Włochów chciał sprzedać cudzą kamienicę w Częstochowie. Rozpoczął się proces



MATERIAŁ PROMOCYJNY PARTNERA

Pиво z deszczówki



WROCLAW

Spacerujesz, biegasz, jeździsz na rowerze? Twoje kilometry na wagę złota



Aldesa buduje S19. Półmetek robót.



MATERIAŁ PROMOCYJNY PARTNERA

Potrzebuję dobrego jedzenia



Częstochowa dołączyła do partnerów projektu "Elektryczne Śmieci" realizowanego przez MB Recycling, Fundację Odzyskaj Środowisko i organizację AURAEKO. W całym mieście stanie 14 czerwonych pojemników na zużyty sprzęt elektryczny i elektroniczny. Można go tam wrzucać bezpłatnie.



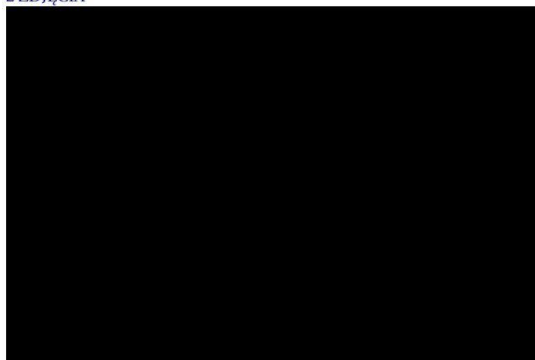
Ten artykuł czytasz w ramach bezpłatnego limitu

Projekt „Elektryczne Śmieci” ma ułatwić mieszkańcom pozbycie się elektroodpadów, które później zostaną poddane recyklingowi. Przeznaczone na nie pojemniki charakteryzuje czerwona barwa oraz infografiki pokazujące, co może trafić do środka. Do pojemników można bezpłatnie wrzucać niepotrzebny sprzęt elektryczny i elektroniczny nie większy niż 50 cm oraz zużyte baterie.

– Charakterystyczne pojemniki rozmieszczone na terenie naszego miasta wpisują się w idee Smart City oraz ekologicznej odpowiedzialności samorządów. Cieszymy się, że nasi mieszkańcy będą mogli pozbyć się elektroodpadów w szybki i łatwy sposób. Mnogość lokalizacji sprawi, że nie będzie już trzeba tracić cennego czasu na dojazd i szukanie odpowiedniego kontenera na zużyty sprzęt – mówi prezydent Częstochowy Krzysztof Matyjaszyk.



2 ZDJĘCIA



Podpisanie umowy między częstochowskim Centrum Usług Komunalnych a MB Recycling (Materiał urzędu miasta)

W ramach projektu niebawem zadebiutuje również Szkolne Centrum Recyklingu – platforma edukacyjna, na której uczniowie, nauczyciele i rodzice znajdą gotowe scenariusze lekcji, bajki edukacyjne, filmy, infografiki oraz prezentacje multimedialne poświęcone zagadnieniom recyklingu.

Wartością dodaną do projektu „Elektryczne Śmieci” jest również zakładanie pasiek w miastach z czerwonymi pojemnikami. Wiosną na terenie Częstochowy staną ule – również w czerwonej barwie – wykonane w części z materiałów z recyklingu. Miejska pasieka ma liczyć co najmniej 80 tys. pszczół.

Realizacja całego projektu w Częstochowie nie obciąża finansowo miejskiego budżetu - informuje magistrat.

Gdzie staną pojemniki? Zgłoś swoją propozycję

Pierwsze 10 pojemników pojawi się w Częstochowie w tych dniach. W sumie będzie ich 14. Oto lokalizacje:

1. ul. POW 30 – okolice siedziby ZGM TBS
2. ul. Witosa 1b – przy administracji jednego z osiedli SM Północ
3. ul. św. Jadwigi – na wysokości Parku Wypoczynkowego Lisiniec lub w głównej alejce prowadzącej do parku



PRZEGLĄD PRASY



MEDIA O NAS

4. Promenada Czesława Niemena – naprzeciwko CH Promenada
5. Pasaż Stasieckiego / Mościckiego
6. ul. Festynowa (zatoczka)
7. Dźbów, osiedle przy ul. Rydla / Drzymały
8. ul. Mickiewicza, obok postoju taxi
9. róg ulic Bienia i Bohaterów Katynia
10. Tysiąclecie – przy głównym wejściu na pływalnię MOSiR przy ul. Dekabrystów
11. Wały Dwernickiego – przy administracji osiedla ZGM TBS
12. róg ulic Sabinowskiej i Piastowskiej
13. ul. Perepeczki obok stacji pogotowia ratunkowego
14. CH Estakada, ul. Jagiellońska.

Propozycje dodatkowych lokalizacji można zgłaszać mailowo na adres: cuk@cuk.czestochowa. W tytule należy wpisać „Czerwony pojemnik”.



Szklany pawilon na Starym Rynku w Częstochowie. Co w nim będzie?

Dorota Steinhagen 23 września 2020 | 06:48



© Agencja Gazeta



Fot. Grzegorz Skowronek / AG

Do końca roku ma się zakończyć przebudowa Starego Rynku w Częstochowie. "Wyborczą" zainteresowała przyszłość pawilonu, który ma być dominującym punktem zrewitalizowanej przestrzeni.

NAJCZĘŚCIEJ CZYTANE



CZĘSTOCHOWA

Były właściciel Wisły Kraków z pomocą Włochów chciał sprzedać całą kamienicę w Częstochowie. Rozpoczął się proces



MATERIAŁ PROMOCYJNY PARTNERA

Pиво z deszczówki



WROCLAW

Spacerujesz, biegasz, jeździsz na rowerze? Twoje kilometry na wagę złota



Aldesa buduje S19. Półmetek robót.



MATERIAŁ PROMOCYJNY PARTNERA

Potrzebuję dobrego jedzenia

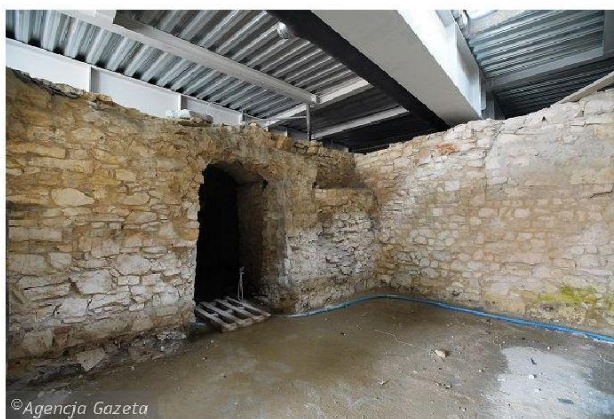


PRZEGLĄD PRASY



MEDIA O NAS

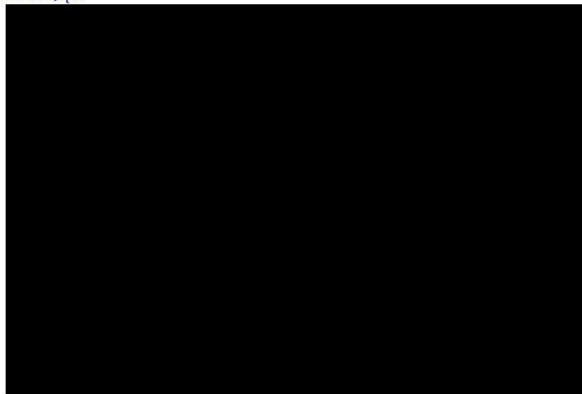
Przypomnijmy, zgodnie z zamysłem projektantów głównym elementem odnowionego Starego Rynku ma być szklany pawilon ustawiony nad miejscem, w którym archeolodzy odkryli pamiątki najstarszej historii Częstochowy. W podziemnej części budynku muzealnicy mają urządzić poświęconą temu wystawę.



©Agencja Gazeta



21 ZDJĘĆ



Rewitalizacja Starego Rynku w Częstochowie, 27 sierpnia 2020 r. Fot. Grzegorz Skowronek / AG

W części naziemnej ma się zmieścić całoroczna kawiarnia z koniecznym zapleczem, na lato wzbogacana letnim ogródkiem ustawionym pod gołym niebem, oraz ogólnodostępne toalety, bo ciągle ich bardzo brak w Częstochowie. To ma być także miejsce, w którym można organizować spotkania czy lekcje muzealne.

– Czy miasto już szuka tego, kto poprowadzi kawiarnię? – zainteresowała się "Wyborcza". Częstochowskie doświadczenie uczy, że często mamy z tym kłopot. Długo trzeba było czekać na letnią kawiarenkę na nowo wyremontowanym placu Biegańskiego, punkty



Czytaj także:

Inwestycje. Z chaosu budowy wyłania się Stary Rynek po nowemu [ZDJĘCIA]

handlowe w przejściu podziemnym pod al. Wyzwolenia na Północy też czekały na użytkowników.

Miasto nie szuka, ale już wiadomo, kogo szukać trzeba. – W założeniach projektu i wniosku o jego unijne dofinansowanie zapisano, że pawilon zostanie przekazany w dzierżawę Muzeum Częstochowskiemu, a muzeum podnajmie część usługową, czyli kawiarnię i toalety spółdzielni socjalnej – wyjaśnia Włodzimierz Tutaj, rzecznik prasowy urzędu miasta. – To może być już istniejąca spółdzielnia, zajmująca się działalnością gastronomiczną lub taka, która dopiero powstanie. Jasne jest natomiast, że to musi być podmiot ekonomii społecznej.

– Na razie także wiem tylko tyle – wyjawia Katarzyna Ozimek, pełniąca obowiązki dyrektora Muzeum Częstochowskiego. – Dzierżawcy kawiarni jeszcze nie szukamy, bo wciąż nie wiadomo, kiedy dojdzie do przekazania nam obiektu. Bez tego nie bardzo mam możliwość rozpocząć poszukiwania. Wszystko się opóźniło z powodu koronawirusa.





PRZEGLĄD PRASY



MEDIA O NAS

Rewitalizacja Starego Rynku w Częstochowie, 27 sierpnia 2020 r. Fot. Grzegorz Skowronek / AG

Nie tracąc nadziei, że dzierżawca znajdzie się na czas i gotowy pawilon nie będzie czekał, aż ktoś w nim uruchomi obiecaną całoroczną kawiarnię, Katarzyna Ozimek nadzoruje przygotowania do otwarcia wystawy historycznej w muzealnej części pawilonu. – Prace trwają – zapewnia. – Nie są łatwe, bo wszystko musi się odbywać w porozumieniu z wykonawcą realizującym inwestycję. Też mamy opóźnienia spowodowane pandemią – dodaje.

Po kolejnym przesunięciu terminu koniec rewitalizacji Starego Rynku został wyznaczony na 20 grudnia.

DZIENNIK ZACHODNI



Jesień będzie stała pod znakiem remontów dróg

Częstochowa
Bartłomiej Romanek
bromanek@dz.com.pl

Wczoraj w Częstochowie rozpoczęły się cztery kolejne remonty dróg. Kierowcy w najbliższych tygodniach muszą się spodziewać utrudnień w ruchu, bo inwestycje prowadzone są również w innych miejscach.

We wtorek (22 września) rozpoczęły się prace związane z wymianą nawierzchni czterech częstochowskich ulic. W związku z remontem należy spodziewać się utrudnień w ruchu. Wymiana nawierzchni dotyczy ulic: Kilińskiego na odcinku od ul. Dekabrystów do ul. PCK, ul. Okulickiego, ul. Rocha od Ikara do granicy miasta oraz ul. Pułaskiego. Remont polegać będzie na frezowaniu uszkodzonych fragmentów nawierzchni jezdni i układaniu asfaltobetonu.

Remonty tych czterech dróg nie są jedynymi inwestycjami drogowymi, które prowadzona są w Częstochowie. W centrum miasta trwa przebudowa ulic Korczaka oraz Boya Żeleńskiego. Pierwsza powinna być gotowa jesienią, przebudowa drugiej zakończy się w połowie przyszłego roku.

Przynajmniej do listopada potrwa przebudowa ul. Korczaka od skrzyżowania z ul. Jana III Sobieskiego do skrzyżowania z ul. Słowackiego.

Inwestycja obejmuje rozbiorę istniejących nawierzchni, wykonanie kanalizacji deszczowej, przebudowę i modernizację sieci elektrycznych i telekomunikacyjnych, a także ułożenie nowej nawierzchni wraz z chodnikami, ścieżką rowerową, parkingami i zjazdami.

Na remontowanym odcinku pojawi się też nowe oznakowanie oraz zieleni miejska. Koszt inwestycji to 1,83 mln zł. Ulica

Korczaka jest obecnie zamknięta dla ruchu.

Dłużej, bo do połowy przyszłego roku poczekamy na finał rozbudowy ulicy Boya Żeleńskiego. Inwestycja, oprócz przebudowy samej drogi, zakłada też rozbudowę wszystkich sieci uzbrojenia podziemnego oraz budowę odcinka drogi rowerowej po zachodniej stronie alei Wolności (od ul. Sobieskiego do alei Wolności 48). Obecnie ulica jest zamknięta dla ruchu i tak pozostanie aż do zakończenia prac. Z utrudnieniami należy się też liczyć na odcinku alei Wolności. Koszt inwestycji to ponad 2,8 mln zł.

Po raz drugi Miejski Zarząd Dróg i Transportu realizuje również przedsięwzięcie polegające na remoncie mniejszych dróg. Nie składają się na nie szczególne duże zadania, jak kilka in-

Jesień pod Jasną Górą będzie stała pod znakiem drogowych remontów. Kierowcy muszą liczyć się z utrudnieniami

nych, ważnych z punktu widzenia skomunikowania miasta z krajową siecią drogową inwestycji. Niemniej jednak kierowcy, ale i niezmotywowani mieszkańcy i mieszkanki poszczególnych dzielnic bardzo na nie czekają. Dlatego takie mniejsze zadania drogowe są istotną częścią programu „Lepsza Komunikacja w Częstochowie”.

Zaplanowane na najbliższe miesiące prace uda się przeprowadzić m.in. dzięki zgodzie częstochowskich radnych na propozycję prezydenta miasta dotyczącą zmian w budżecie. Środki na te remonty MZDiT zaoszczędziło na zeszłorocznych przetargach. ©©



W centrum miasta remontowane obecnie są m.in. ulice Korczaka i Boya-Żeleńskiego

WCZESTOCHOWIE.PL



Skruszony złodziej zwrócił plecak należący do kierowcy MPK

SAS

22.09.2020

10:44



fot. PL

Skradzony w miniony piątek z autobusu linii nr 24 plecak należący do jednego z kierowców MPK w Częstochowie został podrzucony w poniedziałkowe popołudnie pod wejście główne siedziby miejskiego przedsiębiorstwa z pełną zawartością.

- Było to możliwe dzięki ogromnemu zaangażowaniu naszych pasażerów, którzy poprzez liczne udostępnienia filmu z monitoringu pokazującego kradzież, pozwolili dotrzeć tej informacji do ponad 60 tysięcy odbiorców - mówi **Maciej Hasik**, rzecznik MZDiT i MPK w Częstochowie. - Najwyraźniej presja społeczna wywarła na złodzieju sprawiła, że zdecydował się na okazanie skruchy, co

potwierdza dołączony do plecaka liścik. Zgodnie z zapowiedzią, z uwagi na zwrot rzeczy sprawa nie zostanie zgłoszona organom ścigania - dodaje.

W dołączonym liściku mężczyzna, który przywłaszczył plecak, przeprosił za swój czyn i nie był w stanie wyjaśnić, dlaczego dokonał kradzieży.

MPK dziękuje wszystkim za zaangażowanie w pozytywne zakończenie sprawy i jednocześnie apeluje, aby uważać na swoje rzeczy pozostawiane w autobusach i tramwajach!

Źródło: MPK w Częstochowie



Częstochowa wspiera dzieci i młodzież z placówek wychowawczo-opiekuńczych

SAS

22.09.2020

13:17



foto. UM Częstochowy

Tegoroczna edycja Częstochowskich Dni Profilaktyki dobiegła końca. Ze względu na obostrzenia związane z pandemią koronawirusa uczestnicy projektu działali w mniejszych grupach.

Podczas tegorocznej edycji przeprowadzono 2 Miejskie Gry Profilaktyczne oraz turniej sportowy pod hasłem „Ćwiczę! Nie zażywam!”, ze szczególnym uwzględnieniem profilaktyki pozytywnej.

W zrealizowanych działaniach profilaktycznych uczestniczyli podopieczni z Całodobowej Placówki Opiekuńczo Wychowawczej "Przystanek Bardo" oraz wychowankowie Domów Wsparcia dla Dzieci i Młodzieży. Młodzież brała udział w grach i zabawach integracyjnych, zajęciach ruchowych, rajdzie pieszym oraz jeździe na rowerze i rolkach. Ponadto zorganizowano turniej sportowy dla podopiecznych placówki Stowarzyszenie Pomocy Dzieciom ze Środowisk Zagrożonych AMICUS, w którym uczestnicy rywalizowali w turnieju tenisa stołowego, na torze sprawnościowym oraz w konkursie rzutów do kosza i strzałów karnych.

Celem VI edycji Częstochowskich Dni Profilaktyki było modelowanie i wspieranie pozytywnego wzorca socjalizacji dzieci i młodzieży przebywających w placówkach opiekuńczo-wychowawczych, tj. warunkowanie/wzmocnienie pozytywne wzajemnej współpracy, okazywania szacunku, akceptacji, budowania przynależności do grupy i nauka spędzania czasu w sposób wolny od przemocy oraz czynników ryzyka związanych z uzależnieniem.





PRZEGLĄD PRASY



MEDIA O NAS

Organizatorem Częstochowskich Dni Profilaktyki był Wydział Polityki Społecznej Urzędu Miasta Częstochowy i Miejska Komisja Rozwiązywania Problemów Alkoholowych, współorganizatorami natomiast Częstochowskie Towarzystwo Profilaktyki Społecznej, Stowarzyszenie Rotundus oraz Stowarzyszenie Pomocy Dzieciom ze Środowisk Zagrożonych AMICUS.

Realizowane w ramach projektu działania wpisują się w realizację Miejskiego Programu Profilaktyki i Rozwiązywania Problemów Alkoholowych w 2020 r.



Źródło: UM Częstochowy